

# ព្រះរាជាណាចក្រកម្ពុជា ជាតិ សាសនា ព្រះមហាក្សត្រ



រដ្ឋាករទឹកស្វយ័ត ក្រុងភ្នំពេញ

## របាយការណ៍ ប្រចាំត្រីមាសទី២ ២០២១



### គោលដៅយុទ្ធសាស្ត្រចម្បង របស់ រ.ទ.ស.ក. មានដូចខាងក្រោម៖

ពង្រីកការផ្គត់ផ្គង់ទឹកទៅតំបន់ជុំវិញរាជធានីភ្នំពេញ ដោយរក្សាអត្រា និងស្តង់ដារដូចគ្នា នៅក្នុងរាជធានីភ្នំពេញ។ វិភាគថ្លៃដើម និងកំណែទម្រង់ដំណើរការ និងបែបបទដើម្បីកាត់បន្ថយថ្លៃដើមទឹក បង្កើនប្រសិទ្ធភាពបុគ្គលិក និងបន្តកសាងសមត្ថភាពរបស់សហគ្រាស។ តាំងចិត្តខ្ពស់ ចំពោះការទទួលខុសត្រូវដល់សង្គម និងបរិស្ថាន។ ប្រៀបធៀបបែបយុទ្ធសាស្ត្រ ជាមួយបណ្តាអង្គការទឹកស្អាតនានា ដែលមានប្រសិទ្ធភាពបំផុតក្នុងពិភពលោក។



លេខ៤៥ ផ្លូវ១០ សង្កាត់ស្រះចក ខណ្ឌដូនពេញ  
រាជធានីភ្នំពេញ ព្រះរាជាណាចក្រកម្ពុជា



លេខទូរស័ព្ទ: ៨៥៥(០)២៣៧២០៤៦  
លេខទូរសារ: ៨៥៥(០)២៣៤២៧៦៥៧



អ៊ីមែល:  
ir@ppwsa.com.kh

# ព័ត៌មានហិរញ្ញវត្ថុសង្ខេប

ស្ថានភាពហិរញ្ញវត្ថុ	ត្រីមាសទី២		
	ឆ្នាំ២០២១	ឆ្នាំ២០២០	ឆ្នាំ២០១៩
ទ្រព្យសកម្មសរុប (ពាន់រៀល)	២.១១៥.៦៨៩.១៧៥	១.៨៦៤.៦១៨.១៤០	១.៦០៤.៣៤៣.៩២២
បំណុលសរុប (ពាន់រៀល)	១.០៣០.៧៥២.៥០២	៨៨២.៥៦៥.៤៨៣	៦៩០.៦៣៩.២៨៣
មូលធនសរុប (ពាន់រៀល)	១.០៨៤.៩៣៦.៦៧៣	៩៨២.០៥២.៦៥៧	៩១៣.៧០៤.៦៣៩

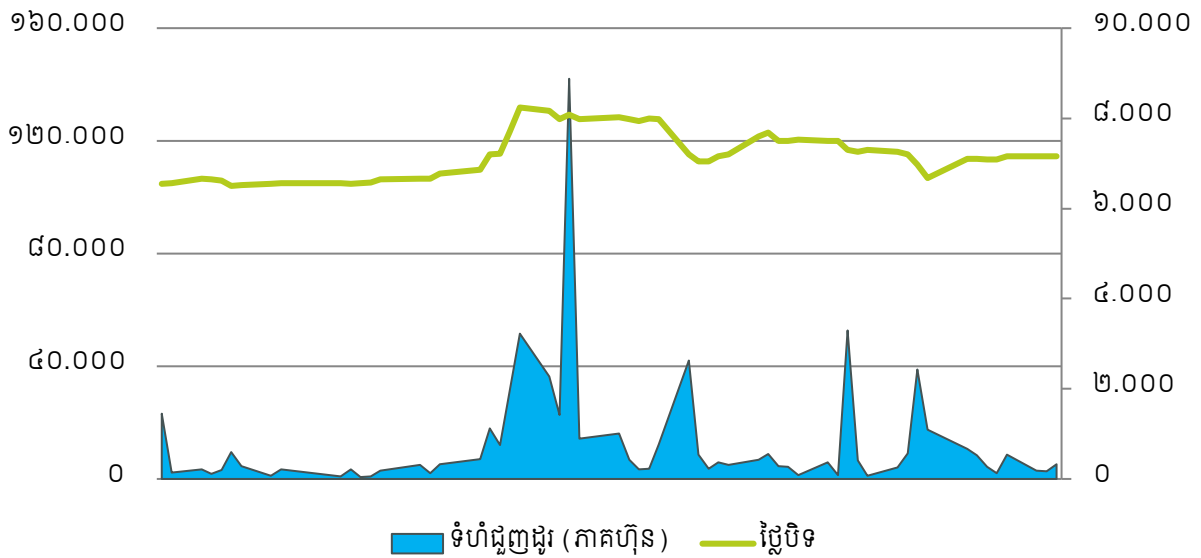
លទ្ធផលហិរញ្ញវត្ថុ	ត្រីមាសទី២		
	ឆ្នាំ២០២១	ឆ្នាំ២០២០	ត្រីមាសទី២ ឆ្នាំ២០១៩
ចំណូលសរុប (ពាន់រៀល)	៧៧.១៨១.៣៩៥	៧៥.២៤៥.០៩០	៥៧.២៥៤.៣២៩
ចំណេញមុនបង់ពន្ធប្រាក់ចំណូល (ពាន់រៀល)	២២.៤៩៣.៧៣៦	២២.៥៧៦.៨១៣	១១.៣៨៩.០៩០
ចំណេញសុទ្ធក្នុងការិយបរិច្ឆេទ (ពាន់រៀល)	១៦.៨១០.៧៧៤	១៥.៨២១.២៤៩	៩.២២៨.៤០៥
លទ្ធផលលម្អិតក្នុងការិយបរិច្ឆេទ (ពាន់រៀល)	១៦.៨១០.៧៧៤	១៥.៨២១.២៤៩	៩.២២៨.៤០៥

អនុបាតហិរញ្ញវត្ថុ	ត្រីមាសទី២			
	ឆ្នាំ២០២១	ឆ្នាំ២០២០	ឆ្នាំ២០១៩	
អនុបាតសាធារណៈ				
អនុបាតសន្ទនីយភាព	អនុបាតចរន្ត (ចំនួនដង)	១,៩០	១,០៨	១,១៥
	អនុបាតចរន្តលឿន (ចំនួនដង)	១,៣៨	០,៦៨	០,៦២

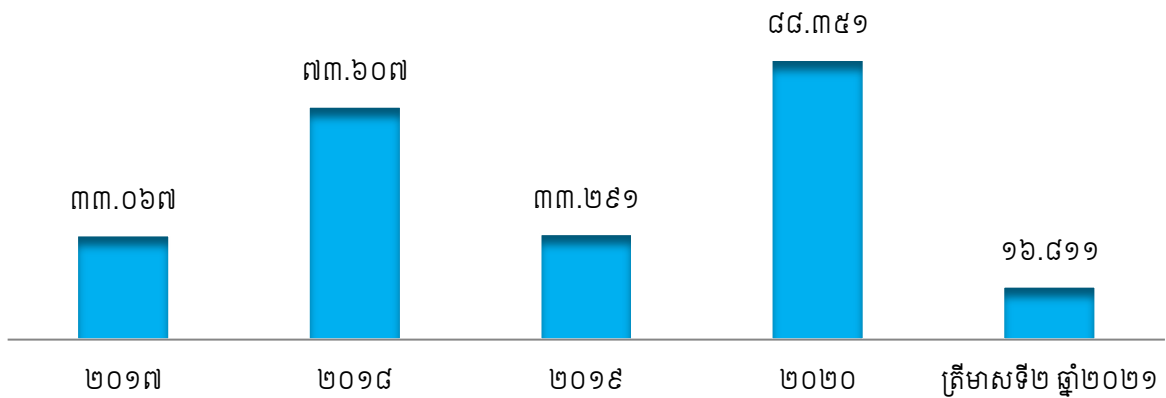
អនុបាតចំណេញភាព	អនុបាតចំណេញធៀបនឹង ទ្រព្យសកម្ម (ភាគរយ)	ត្រីមាសទី២		
		ឆ្នាំ២០២១	ឆ្នាំ២០២០	ឆ្នាំ២០១៩
	អនុបាតចំណេញធៀបនឹង មូលធន (ភាគរយ)	០,៨២	០,៩៦	០,៦២
	អនុបាតចំណេញធៀបនឹង មូលធន (ភាគរយ)	១,៥៦	១,៦៩	១,០៣
	អនុបាតគម្លាតចំណេញដុល (ភាគរយ)	៣៥,៨៩	៣៥,៦៩	៣២,៣៥
	អនុបាតគម្លាតចំណេញភាព (ភាគរយ)	២១,៧៨	២១,០៣	១៦,១២
	ចំណេញក្នុងមួយឯកតា មូលបត្រកម្មសិទ្ធិ (រៀល)	១៩៣,២៩	១៨១,៩១	១០៦,១១
អនុបាតលទ្ធភាពសងការប្រាក់ (ចំនួនដង)		៤,៧១	៥,៧២	២,៥៧

# ក្រាហ្វិកអំពី ព័ត៌មានហិរញ្ញវត្ថុសង្ខេប

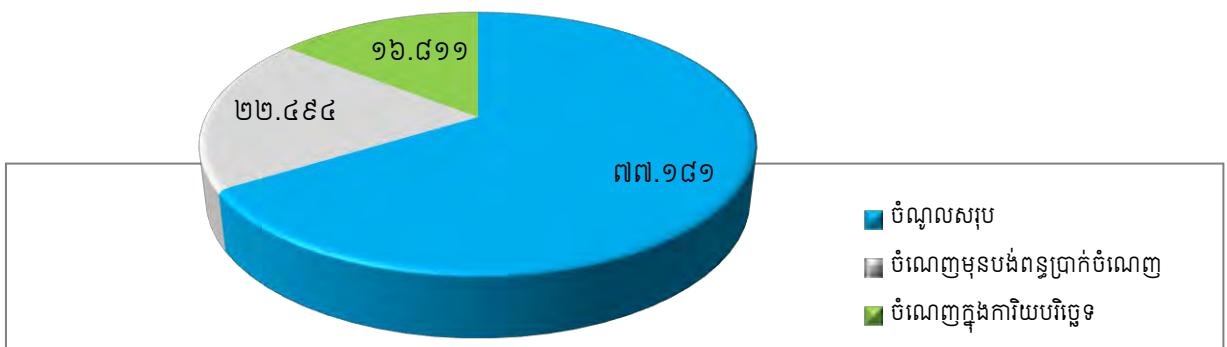
បម្រែបម្រួលតម្លៃភាគហ៊ុន (គិតជារៀល) និងទំហំជួញដូរ



ប្រាក់ចំណេញតាមបណ្តាឆ្នាំនីមួយៗ (លានរៀល)



ប្រាក់ចំណេញសម្រាប់ត្រីមាសទី២ ឆ្នាំ២០២១ (លានរៀល)



# សមាសភាព ក្រុមប្រឹក្សាភិបាល







**ឯកឧត្តម អ៊ឺ សុថា**

រដ្ឋលេខាធិការក្រសួងឧស្សាហកម្ម វិទ្យាសាស្ត្រ  
បច្ចេកវិទ្យា និងនវានុវត្តន៍  
ម្រទានក្រុមប្រឹក្សាភិបាល



**ឯកឧត្តមបណ្ឌិត ស៊ីម ស៊ីថា**

អគ្គនាយក

រដ្ឋាករទឹកស្វយ័តក្រុងភ្នំពេញ

សមាជិកក្រុមប្រឹក្សាភិបាល



**ឯកឧត្តម ម៉ឺ វ៉ាន់**

រដ្ឋលេខាធិការ

ក្រសួងសេដ្ឋកិច្ច និងហិរញ្ញវត្ថុ

សមាជិកក្រុមប្រឹក្សាភិបាល



**ឯកឧត្តម នួន ផាន់ត្រែ**

អភិបាលរងនៃគណៈអភិបាល

រាជធានីភ្នំពេញ

សមាជិកក្រុមប្រឹក្សាភិបាល



**លោក ម៉ា លូរ៉ាវីន**

តំណាងនិយោជិត

នៃរដ្ឋាករទឹកស្វយ័តក្រុងភ្នំពេញ

សមាជិកក្រុមប្រឹក្សាភិបាល



**លោក ចាន់ យុនឆ្វេង**

អភិបាលមិនប្រតិបត្តិកំណាង

ភាគហ៊ុនិកឯកជន

សមាជិកក្រុមប្រឹក្សាភិបាល



**លោក លេង សេង ម៉ូរ៉ា**

អភិបាលឯករាជ្យ

សមាជិកក្រុមប្រឹក្សាភិបាល

# សេចក្តីថ្លែងរបស់ ប្រធានក្រុមប្រឹក្សាភិបាល



**ឯកឧត្តម អ៊ូ សុថា**  
រដ្ឋមន្ត្រីក្រសួងឧស្សាហកម្ម វិទ្យាសាស្ត្រ  
បច្ចេកវិទ្យា និងនវានុវត្តន៍  
ប្រធានក្រុមប្រឹក្សាភិបាល

## ក្នុងត្រីមាសទី២ ឆ្នាំ២០២១ នេះ

“ដោយទទួលបានទំនុកចិត្តពីរាជរដ្ឋាភិបាល ជាមួយនឹងការឧបត្ថម្ភ គាំទ្រពីក្រសួងអាណាព្យាបាលទាំងពីរ រដ្ឋាករទឹកស្អាតក្រុងភ្នំពេញ បានបំពេញភារកិច្ចដោយជោគជ័យ គ្រប់សកម្មភាពធុរកិច្ចរបស់ខ្លួន។ យើងកំពុងបន្តអភិវឌ្ឍសេវាទឹកស្អាតជារៀងរាល់ថ្ងៃ ទាំងគុណភាព ទាំងបរិមាណ ដើម្បីឆ្លើយតបទៅនឹងតម្រូវការប្រើប្រាស់របស់ប្រជាជននៃទីក្រុងភ្នំពេញនិងទីក្រុងតាខ្មៅ និងចូលរួមចំណែកក្នុងដំណើរការអភិវឌ្ឍន៍របស់ទីក្រុងទាំងពីរ។”

ក្នុងត្រីមាសនេះ រ.ទ.ស.ភ. បានទទួលចំណូលសរុប ៧៧.១៨១.៣៩៥ពាន់រៀល និងប្រាក់ចំណេញមុនបង់ពន្ធលើប្រាក់ចំណេញ២២.៤៩៣.៧៣៦ពាន់រៀល។

រដ្ឋាករទឹកស្អាតក្រុងភ្នំពេញ វិនិយោគសាងសង់ពង្រីកដំណើរការ និងជួសជុលថែរក្សាមធ្យោបាយសម្រាប់ផលិត និងប្រព័ន្ធចែកចាយទឹកស្អាត និងអនាម័យ។ ប្រើប្រាស់នូវគ្រប់វិធានការដើម្បីបង្កើនផលិតកម្មសេវាកម្ម និងធានាគុណភាពទឹកស្អាត ឆ្លើយតបទៅនឹងតម្រូវការសម្រាប់ជីវភាពរស់នៅអាជីវកម្ម-សេវាកម្មនិងឧស្សាហកម្ម។ ធ្វើអាជីវកម្ម សេវាកម្ម និងការងារផ្សេងៗទៀត ដែលទាក់ទងនឹងវិស័យទឹកស្អាត និងអនាម័យនៅក្នុងឬក្រៅប្រទេសតាមការសម្រេចរបស់ ក្រុមប្រឹក្សាភិបាល និងដោយអនុលោមតាមច្បាប់។

សហប្រតិបត្តិការលើផ្នែកបច្ចេកទេសពាណិជ្ជកម្ម និងហិរញ្ញវត្ថុជាមួយដៃគូអភិវឌ្ឍន៍ក្នុង និងក្រៅប្រទេសដើម្បីពង្រីក និងអភិវឌ្ឍរ.ទ.ស.ភ. ទៅតាមគោលនយោបាយ របស់រាជរដ្ឋាភិបាល។ ធានាឲ្យបាននូវចរន្តដំណើរការផលិតកម្មអាជីវកម្ម និងហិរញ្ញវត្ថុដោយផ្សារភ្ជាប់ជាមួយប្រយោជន៍សង្គមបង្កើនប្រសិទ្ធភាពបុគ្គលិក និងបន្តកសាងសមត្ថភាពរបស់សហគ្រាស វិភាគកត្តាថ្លៃដើម និងកំណែទម្រង់ដំណើរការ និងបែបបទដើម្បីកាត់បន្ថយថ្លៃដើមទឹក ប្រៀបធៀបបែបយុទ្ធសាស្ត្រ ជាមួយបណ្តាអង្គការទឹកស្អាតនានាដែលមានប្រសិទ្ធភាពបំផុតក្នុងពិភពលោក។

## សេវាដ៏មានប្រសិទ្ធភាព

យើងនៅតែបន្តធានាការផ្គត់ផ្គង់ទឹកស្អាត២៤ម៉ោងលើ២៤ម៉ោង ជាមួយនឹងគុណភាព ដែលអាចទទួលបានដោយផ្ទាល់ពីក្បាលរ៉ូប៊ីណេ។ ក្នុងត្រីមាសនេះ យើងផលិតបាន៥៦.៣៩៤.៥១៨ម<sup>៣</sup>។ ទន្ទឹមនេះយើងបានប្រើប៉ូលី អាឡុយមីញ៉ូមក្លរាយ (PAC) ជំនួសសាច់ជូរវិញដើម្បីបង្កើនគុណភាពទឹក និងកាត់បន្ថយចំណាយលើសារធាតុគីមី។

ជាលទ្ធផលនៅក្នុងត្រីមាសនេះ រ.ទ.ស.ភ. បានដាក់បំពង់មេនាំទឹក និងបណ្តាញចែកចាយទឹកស្អាតប្រវែង ៣៧.៤១៣,២០ម៉ែត្រ និងបានតបណ្តាញទឹកស្អាតជូនអតិថិជនចំនួន២.៦៣៥បណ្តាញ ក្នុងនោះអតិថិជនចំណូល-ទាប មានចំនួន៨៦បណ្តាញ ដែលយើងតែងយកចិត្តទុកដាក់ជាទៀងទាត់។ ចំណែកអត្រាទឹកបាត់បង់នៅក្នុងត្រីមាសនេះ មានចំនួន១១,៤២% ដោយសារការរីករាលដាលនៃជំងឺកូវីត-១៩ ដែលធ្វើអោយយើងពិបាកក្នុងការចែកវិក្កយបត្រ និងការលេចធ្លាយបំពង់ដែលបណ្តាលមកពីមានការអភិវឌ្ឍ និងជួសជុលពង្រីកហេដ្ឋារចនាសម្ព័ន្ធផ្លូវថ្នល់ច្រើន។

## ការអនុវត្តរបស់ក្រុមប្រឹក្សាភិបាល

នៅក្នុងត្រីមាសទី២ ឆ្នាំ២០២១ នេះ ក្រុមប្រឹក្សាភិបាលអាណត្តិទី៧ របស់ រ.ទ.ស.ភ គ្រោងបើកសម័យប្រជុំពេញអង្គលើកទី៧ អាណត្តិទី៧ នាថ្ងៃទី២៥ ខែមិថុនា ឆ្នាំ២០២១ វេលាម៉ោង០៩:៣០ តាម Online ដោយប្រើកម្មវិធី ZOOM ដែលមានរបៀបវារៈដូចខាងក្រោម ៖

- ១) បានអនុម័ត-ឯកភាពតាមការស្នើរបស់គណៈកម្មាធិការតែងតាំង និងលាកការ ដោយតែងតាំងបុគ្គលិកជាន់ខ្ពស់ចំនួន០២រូប គឺ៖
  ១. លោក ជូ ផល្លា តែងតាំងជា ប្រធាននាយកដ្ឋាន នៃសាខាសេវាកម្មទឹកស្អាត និងអនាម័យ
  ២. លោក ដេង ប៉ូលីដែន តែងតាំងជា ប្រធាននាយកដ្ឋានគណនេយ្យ និងហិរញ្ញវត្ថុ
  
- ២) បានឯកភាពនិរាករណ៍សេចក្តីសម្រេចលេខ០០៤ ក្រ.ប្រ.ភ/ស.ស.វ និងលេខ០០៩ ក្រ.ប្រ.ភ/ស.ស.វ. តត ព្រមទាំងអនុម័តឯកភាពបង្កើតគណៈកម្មាធិការតែងតាំង និងលាកការ ដែលមានសមាសភាព០៥រូប ដូចខាងក្រោម៖
 

១. ឯកឧត្តម អ៊ុំ សុថា	ប្រធានក្រុមប្រឹក្សាភិបាល	ជាប្រធាន
២. ឯកឧត្តម មី វ៉ាន់	សមាជិកក្រុមប្រឹក្សាភិបាល	ជាសមាជិក
៣. ឯកឧត្តម នួន ផារ៉ុត្ត	សមាជិកក្រុមប្រឹក្សាភិបាល	ជាសមាជិក
៤. ឯកឧត្តម ស៊ឹម ស៊ីថា	អគ្គនាយក រ.ទ.ស.ភ.	ជាសមាជិក
៥. លេខាធិការសហគ្រាស ០១រូប		ជាលេខា
  
- ៣) បានឯកភាពលើរបាយការណ៍លទ្ធផលប្រើប្រាស់មូលនិធិបម្រើផលប្រយោជន៍សង្គម អនុវត្តក្នុងត្រីមាសទី២ ឆ្នាំ២០២១ ព្រមទាំងបានឯកភាពលើសំណើចំនួនពីរ ដូចខាងក្រោម៖
  ១. លិខិតរបស់រដ្ឋបាលខេត្តបាត់ដំបង ស្នើសុំការជួយសាងសង់អគារសិក្សាបន្ថែមចំនួន០១ ខ្នង ស្នើនឹង០៣បន្ទប់នៅសាលាបឋមសិក្សាបោះពោធិ៍ ឃុំអូរដំបង១ ស្រុកសង្កែ ខេត្តបាត់ដំបង ដោយត្រូវចំណាយថវិកាចំនួន ៥៧.៤៩៧,៩៥ ដុល្លារអាមេរិក។
  ២. សំណើរបស់សាលារាជធានីភ្នំពេញ សម្រាប់ចូលរួមចំណែកគាំទ្រការងារពង្រីកវិសាលភាពគម្របបែតងក្នុងរាជធានីភ្នំពេញ សំដៅលើកម្មសុខមាលភាពសាធារណៈ កាត់បន្ថយការបំពុលខ្យល់ ទប់ស្កាត់ការកើនឡើងសីតុណ្ហភាព ជាពិសេសដើម្បីបង្កើនសោភ័ណភាពរាជធានីភ្នំពេញ តាមរយៈការដាំដើមឈើ។ ជាការឆ្លើយតបនឹងសំណើនេះ គណៈកម្មការមូលនិធិបម្រើផលប្រយោជន៍សង្គម គ្រោងស្នើសុំឧបត្ថម្ភទឹកប្រាក់ចំនួន ៣០.០០០ ដុល្លារអាមេរិក។

- ៤) បានឯកភាពលើរបាយការណ៍លទ្ធផលកិច្ចលទ្ធកម្មអនុវត្តក្នុងត្រីមាសទី២ និងអនុម័ត-ឯកភាពលើផែនការលទ្ធកម្មកែតម្រូវសម្រាប់ឆមាសទី២ ឆ្នាំ២០២១។
- ៥) បានឯកភាពជាគោលការណ៍ ទៅលើកម្មវិធីការងារជ្រើសរើសអភិបាលដែលបានស្នើឡើង និងណែនាំឱ្យ រ.ទ.ស.ក. ធ្វើសំណើសុំការយោគដល់ពី ន.ម.ក. ករណីមានការយឺតយ៉ាវក្នុងដំណើរការជ្រើសរើសនេះ ដោយផ្អែកលើហេតុផលជាក់ស្តែង និងមានលក្ខណៈសត្យានុម័ត ព្រមទាំងរក្សាជំហរខិតខំប្រឹងប្រែងអនុវត្តទៅតាមនីតិវិធីដែលបានកំណត់។
- ៦) បានឯកភាពទទួលជ្រាបជារបាយការណ៍ និងបានណែនាំឱ្យ រ.ទ.ស.ក. ធ្វើរបាយការណ៍ដោយឡែកមួយ ស្តីពីលទ្ធផលអនុវត្តគម្រោងសាងសង់ស្ថានីយបូមទឹកនៅថ្នាក់នរោ ទៅតាមអនុសាសន៍ដែលបានលើកឡើងខាងលើ ដើម្បីជូនទៅក្រសួងអាណាព្យាបាលទាំងពីរ បានជ្រាបជាព័ត៌មាន។
- ៧) បានឯកភាពទាំងស្រុងទៅលើខ្លឹមសារនៃរបាយការណ៍លទ្ធផលការងារត្រីមាសទី២-ឆមាសទី១ និងទិសដៅការងារត្រីមាសទី៣ ឆ្នាំ២០២១។
- ៨) បានឯកភាពទទួលជ្រាបជារបាយការណ៍ ព្រមទាំងបានឯកភាពទៅលើសំណើរបស់ក្រុមការងារសវនកម្មផ្ទៃក្នុង ដែលសុំលើកពេលធ្វើសវនកម្មដោយឥតព្រាងទុកទៅឆ្នាំក្រោយផងដែរ។
- ៩) ផ្សេងៗ  
បានឯកភាពទទួលជ្រាបជារបាយការណ៍ ទៅលើចំនុចចំនួនទាំង៤ នៃរបៀបវារៈទី៩នេះ ដូចខាងក្រោម៖
  - ក) គោលការណ៍ណែនាំស្តីពីការបែងចែកភាគលាភដល់ភាគហ៊ុនិកសម្រាប់បុគ្គលចុះបញ្ជីលក់មូលបត្រកម្មសិទ្ធិ លេខ០០៦/២១ ន.ម.ក/គ.ណ.ន ចុះថ្ងៃទី០៨ ខែមេសា ឆ្នាំ២០២១ ដែលទើបតែផ្សព្វផ្សាយដោយ ន.ម.ក។
  - ខ) ករណីការអនុវត្តការកំណត់កាលបរិច្ឆេទកំណត់ទុក នៃការបែងចែកភាគលាភ ប្រចាំឆ្នាំ២០២០ របស់ រ.ទ.ស.ក. បន្ទាប់ពីមានប្រតិកម្មពីវិនិយោគិន។
  - គ) របាយការណ៍ទូទាត់ភាគលាភប្រចាំឆ្នាំ២០២០ របស់ រ.ទ.ស.ក. ដែលការទូទាត់រួចរាល់កាលពីថ្ងៃទី០៧ ខែមិថុនា ឆ្នាំ២០២១ សម្រាប់តែភាគហ៊ុនិកឯកជន និង
  - ឃ) ករណីសំណើសុំលើកលែងក្នុងការទូទាត់ប្រាក់ភាគលាភប្រចាំឆ្នាំ២០១៩ និងប្រចាំឆ្នាំ២០២០ របស់ រ.ទ.ស.ក. ជូនក្រសួងសេដ្ឋកិច្ច និងហិរញ្ញវត្ថុ ដោយសារតែអនុបាតហិរញ្ញវត្ថុប្រចាំឆ្នាំ២០១៩ និងប្រចាំឆ្នាំ២០២០ របស់ រ.ទ.ស.ក. មិនអនុលោមទៅតាមលក្ខខណ្ឌនៃកិច្ចព្រមព្រៀងហិរញ្ញប្បទានផ្តល់ដោយ (AFD) ដូចមានលម្អិតក្នុងឯកសារប្រជុំ។



រ.ទ.ស.ភ មានយុទ្ធសាស្ត្រច្បាស់លាស់ក្នុងការពង្រីកបណ្តាញចែកចាយទឹក ដោយមានទំនាក់ទំនងជាមួយ  
និងការពង្រីកសមត្ថភាពប្រព្រឹត្តិកម្ម ហើយការពង្រីកការផ្គត់ផ្គង់ទឹកទៅតំបន់ជុំវិញរាជធានីភ្នំពេញ គឺធ្វើយ៉ាងណា  
រក្សាអត្រា និងស្តង់ដារដូចគ្នា នៅក្នុងរាជធានីភ្នំពេញ និងតាំងចិត្តខ្ពស់ចំពោះការទទួលខុសត្រូវដល់សង្គម និងបរិស្ថាន។

**សេចក្តីថ្លែងអំណរគុណ**

យើងខ្ញុំសូមថ្លែងសេចក្តីជឿជាក់គុណដ៏ជ្រាលជ្រៅចំពោះរាជរដ្ឋាភិបាលអាណាព្យាបាលទាំងពីរ គឺក្រសួងឧស្សាហកម្ម  
វិទ្យាសាស្ត្រ បច្ចេកវិទ្យា និងនវានុវត្តន៍ និង ក្រសួងសេដ្ឋកិច្ច និងហិរញ្ញវត្ថុ និយ័តកម្មលុបត្រកម្ពុជា ក្រុមហ៊ុនផ្សារមូលបត្រ  
កម្ពុជា និងភាគហ៊ុនិកទាំងអស់ ដែលបានផ្តល់ទំនុកចិត្តនិងការគាំទ្រចំពោះរដ្ឋាករទឹកស្វយ័តក្រុងភ្នំពេញ។

យើងក៏មានមោទនភាព និងសូមថ្លែងអំណរគុណចំពោះមន្ត្រី និងនិយោជិតគ្រប់ថ្នាក់របស់ រ.ទ.ស.ភ. ដែលបាន  
ខិតខំបំពេញការងារដោយស្មារតីទទួលខុសត្រូវខ្ពស់ជុំវិញបានសម្រេចនូវលទ្ធផលដ៏ល្អប្រសើរនេះ។

ថ្ងៃច័ន្ទ ៧រោច ខែស្រាពណ៍ ឆ្នាំឆ្លូវ ត្រីស័ក ព.ស. ២៥៦៥  
រាជធានីភ្នំពេញ ថ្ងៃទី៣០ ខែសីហា ឆ្នាំ២០២១

**ប្រធានក្រុមប្រឹក្សាភិបាល** ✍  




# មាតិកា

ព័ត៌មានហិរញ្ញវត្ថុសង្ខេប	i
ក្រាហ្វិកអំពីព័ត៌មានហិរញ្ញវត្ថុសង្ខេប	ii
សមាសភាពក្រុមប្រឹក្សាភិបាល	iii
សេចក្តីថ្លែងរបស់ប្រធានក្រុមប្រឹក្សាភិបាល	v
ផ្នែកទី១.-ព័ត៌មានទូទៅពាក់ព័ន្ធនឹងរដ្ឋាករទឹកស្វយ័តក្រុងភ្នំពេញ	០១
ក- អត្តសញ្ញាណរដ្ឋាករទឹកស្វយ័តក្រុងភ្នំពេញ	០១
ខ- លក្ខណៈធុរកិច្ច	០១
ផ្នែកទី២.-ព័ត៌មានអំពីលទ្ធផលប្រតិបត្តិការធុរកិច្ច	០២
ក- លទ្ធផលប្រតិបត្តិការធុរកិច្ច	០២
ខ- រចនាសម្ព័ន្ធចំណូល	០៥
ផ្នែកទី៣.-របាយការណ៍ហិរញ្ញវត្ថុដែលបានត្រួតពិនិត្យឡើងវិញដោយសវនករឯករាជ្យ	០៦
ផ្នែកទី៤.-ការពិភាក្សា និងការវិភាគរបស់គណៈគ្រប់គ្រង	៣៤
ក- ទិដ្ឋភាពទូទៅនៃប្រតិបត្តិការ	៣៤
ខ- កត្តាសំខាន់ៗដែលប៉ះពាល់លើផលចំណេញ	៣៨
គ-ការប្រែប្រួលសំខាន់ៗលើការលក់និងចំណូល	៣៩
ឃ-ផលប៉ះពាល់នៃការប្តូររូបិយបណ្ណ អត្រាការប្រាក់និងថ្លៃទំនិញ	៣៩
ង- ផលប៉ះពាល់នៃអតិផរណា	៤០
ច-គោលនយោបាយសេដ្ឋកិច្ច សារពើពន្ធ និងរូបិយវត្ថុ របស់រាជរដ្ឋាភិបាល	៤០
ផ្នែកទី៥.-ព័ត៌មានចាំបាច់ផ្សេងទៀតសម្រាប់ការពារវិនិយោគិន	៤០
ហត្ថលេខាអភិបាលរបស់រដ្ឋាករទឹកស្វយ័តក្រុងភ្នំពេញ	៤១

# ផ្នែកទី១: ព័ត៌មានទូទៅរបស់រដ្ឋាករទឹកស្វយ័តក្រុងភ្នំពេញ

ក- អត្តសញ្ញាណ រដ្ឋាករទឹកស្វយ័តក្រុងភ្នំពេញ

រដ្ឋាករទឹកស្វយ័តក្រុងភ្នំពេញ (រ.ទ.ស.ភ.)

PHNOM PENH WATER SUPPLY AUTHORITY (PPWSA)

- លេខកូដស្តង់ដារ: KH1000010004
- ទីស្នាក់ការ: អគារ៤៥ ផ្លូវ១០៦ សង្កាត់ស្រះចក ខណ្ឌដូនពេញ រាជធានីភ្នំពេញ ព្រះរាជាណាចក្រកម្ពុជា
- លេខទូរស័ព្ទ: +៨៥៥(០)២៣៦៣៥៨០៨០ / ៧២៤០៤៦
- លេខទូរសារ: +៨៥៥(០)២៣៤២៧៦៥៧
- គេហទំព័រ: [www.ppwsa.com.kh](http://www.ppwsa.com.kh) អ៊ីម៉ែល: [ir@ppwsa.com.kh](mailto:ir@ppwsa.com.kh)
- លេខវិញ្ញាបនបត្រចុះបញ្ជីពាណិជ្ជកម្ម: Co.០៨៣៩Et/២០១២  
កាលបរិច្ឆេទ: ថ្ងៃទី២៧ ខែមីនា ឆ្នាំ២០១២
- លេខអាជ្ញាបណ្ណអាជីវកម្ម: អនុក្រឹត្យលេខ៥២អនក្រ.បក  
កាលបរិច្ឆេទ: ថ្ងៃទី១៩ ខែធ្នូ ឆ្នាំ១៩៩៦
- សេចក្តីសម្រេចអនុញ្ញាត និងចុះបញ្ជីឯកសារផ្តល់ព័ត៌មានលេខ: ០១២/១២គ.ម.ក/ស.ស.វ.  
កាលបរិច្ឆេទ: ថ្ងៃទី២៣ ខែមីនា ឆ្នាំ២០១២
- ឈ្មោះបុគ្គលតំណាងរដ្ឋាករទឹកស្វយ័តក្រុងភ្នំពេញ: **ឯកឧត្តមបណ្ឌិត ស៊ឹម ស៊ីថា**

## ខ- លក្ខណៈនៃធុរកិច្ច

- វិនិយោគ កសាង ពង្រីក ដំណើរការ និងជួសជុលថែរក្សាមធ្យោបាយសម្រាប់ផលិត និងប្រព័ន្ធចែកចាយ ទឹកស្អាត និងអនាម័យ
- ប្រើប្រាស់នូវគ្រប់វិធានការដើម្បីបង្កើនផលិតផល សេវាកម្ម និងធានាគុណភាព ទឹកស្អាតឆ្លើយតបទៅនឹង តម្រូវការសម្រាប់ជីវភាពរស់នៅអាជីវកម្ម-សេវាកម្ម និងឧស្សាហកម្ម ធ្វើអាជីវកម្ម សេវាកម្ម និងការងារផ្សេងៗ ទៀតដែលទាក់ទងនឹងវិស័យទឹកស្អាត និងអនាម័យនៅក្នុង ឬក្រៅប្រទេស តាមការសម្រេចរបស់ក្រុមប្រឹក្សា- ភិបាល និងដោយអនុលោមតាមច្បាប់
- សហប្រតិបត្តិការលើផ្នែកបច្ចេកទេស ពាណិជ្ជកម្ម និងហិរញ្ញវត្ថុ ជាមួយដៃគូអភិវឌ្ឍន៍ក្នុង និងក្រៅប្រទេស ដើម្បីពង្រីក និងអភិវឌ្ឍ រ.ទ.ស.ភ ទៅតាមគោលនយោបាយរបស់រាជរដ្ឋាភិបាល
- ធានាឲ្យបាននូវចីរភាពដំណើរការផលិតកម្ម អាជីវកម្ម និងហិរញ្ញវត្ថុដោយផ្សារភ្ជាប់ជាមួយផលប្រយោជន៍ សង្គម។
- ពង្រីកការផ្គត់ផ្គង់ទឹកនៅតំបន់ជុំវិញរាជធានីភ្នំពេញ ដោយរក្សាអត្រា និងស្តង់ដារដូចគ្នានៅក្នុងរាជធានីភ្នំពេញ
- បង្កើនប្រសិទ្ធភាពបុគ្គលិក និងបន្តកសាងសមត្ថភាពរបស់សហគ្រាស
- វិភាគកត្តាថ្លៃដើម និងកំណែទម្រង់ដំណើរការ និងបែបបទដើម្បីកាត់បន្ថយថ្លៃដើមទឹក
- ប្រៀបធៀបបែបយុទ្ធសាស្ត្រជាមួយបណ្តាញអង្គការទឹកស្អាតនានាដែលមានប្រសិទ្ធភាពបំផុតក្នុង ពិភពលោក
- តាំងចិត្តខ្ពស់ចំពោះការទទួលខុសត្រូវដល់សង្គម និងបរិស្ថាន។

## ផ្នែកទី ២.- ព័ត៌មានអំពីលទ្ធផលប្រតិបត្តិការធុរកិច្ច

ក- លទ្ធផលប្រតិបត្តិការធុរកិច្ច ដោយរួមបញ្ចូលព័ត៌មានធុរកិច្ចតាមផ្នែក

ក.១- លទ្ធផលការងារប្រព្រឹត្តកម្មប្រព័ន្ធចែកចាយទឹក និងការងារកាត់បន្ថយទឹកបាត់បង់

ក.១.១- លទ្ធផលការងារប្រព្រឹត្តកម្ម

ការប្រព្រឹត្តកម្មទឹកស្អាតនៅក្នុងត្រីមាសទី២ ឆ្នាំ២០២១នេះ មានដូចក្នុងតារាងខាងក្រោម៖

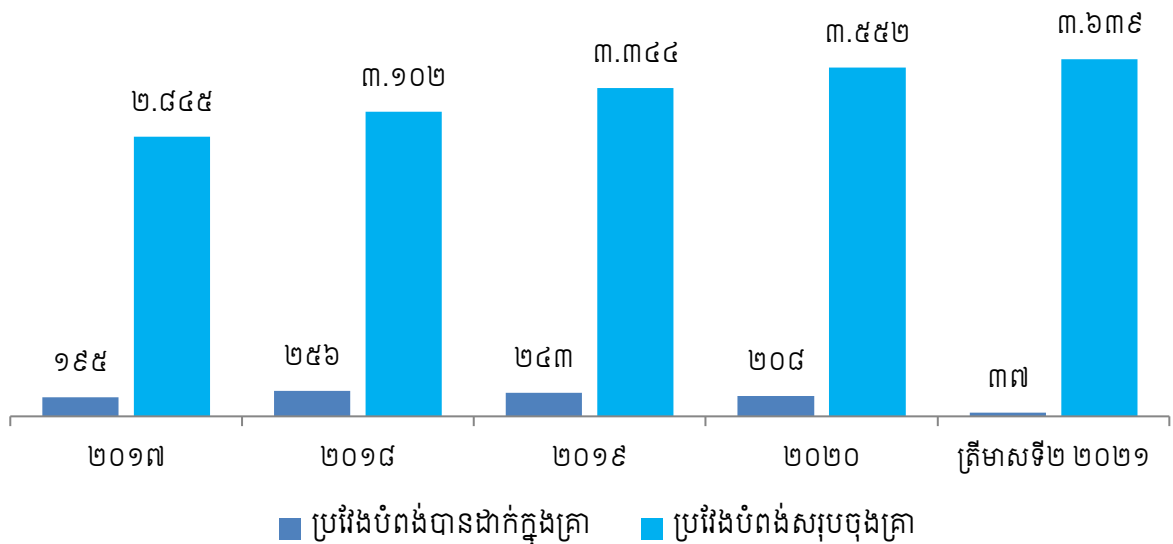
បរិយាយ	ផែនការ (គិតជា ម៉ែត្រគូប)	អនុវត្តជាក់ស្តែង (គិតជា ម៉ែត្រគូប)	អត្រា (គិតជា %)
រោងចក្រភូមិព្រែក	១៤.០៨៣.០៥០	១៣.៧៩៩.២៥៧	៩៨
រោងចក្រជ្រោយចង្វារ	១៤.៩២៧.០០០	១៥.៦៤៨.៦៦០	១០៥
រោងចក្រចំការមន	៤.៦៤១.១៨០	៤.៩៣៧.៦៣២	១០៦
រោងចក្រនិរោធ	២១.៥៥៤.៤៣៥	២១.៨៧៦.៤៥៨	១០១
រោងចក្រម្តេច	១៣៩.៥០០	៨៦.៥១២	៦២
រោងចក្រត្បូងឃ្មុំ	១៩៧.៥០០	៤៥.៩៩៩	២៣
<b>សរុប</b>	<b>៥៥.៥៤២.៦៦៥</b>	<b>៥៦.៣៩៤.៥១៨</b>	<b>១០២</b>

គុណភាពទឹកតាមបណ្តារោងចក្រប្រព្រឹត្តកម្មទឹកស្អាត និងបណ្តាញចែកចាយ៖

មុខវិភាគ	ឯកតា	WHO	រោងចក្រ ភូមិព្រែក	រោងចក្រ ជ្រោយចង្វារ	រោងចក្រ ចំការមន	រោងចក្រ និរោធ	រោងចក្រ ម្តេច	រោងចក្រ ត្បូងឃ្មុំ	បណ្តាញចែកចាយ
ភាពល្អក់	NTU	≤ ៥	០,៤១	០,៥៩	០,១២	០,៥៣	០,៣៩	១,១៣	០,៦២
តម្លៃប៉េហាស់	pH	៦,៥ - ៨,៥	៧,៦៤	៧,៧២	៧,៧៣	៧,២៦	៧,១៧	៧,៦៧	៧,៦៣
ក្លរីនេស	mg/l	០,១ - ១	១,៤៧	០,៨៦	១,០៤	១,០៤	១,០៥	០,៥៨	០,៣៦
ក្លរីនេសរុប	mg/l	<២	១,៧០	០,៩៨	១,១៩	១,២១	១,២៧	០,៦៨	០,៤៧
មេរោគកូលីហ្វម	cfu/100ml	០	០	០	០	០	០	០	០
មេរោគអ៊ីកូលី	cfu/100ml	០	០	០	០	០	០	០	០

ក.១.២- លទ្ធផលការងាររៀបចំ ប្រព័ន្ធចែកចាយទឹកស្អាត

ប្រវែងបំពង់ដែលបានដាក់តាមឆ្នាំនីមួយៗ (គិតជាគីឡូម៉ែត្រ)



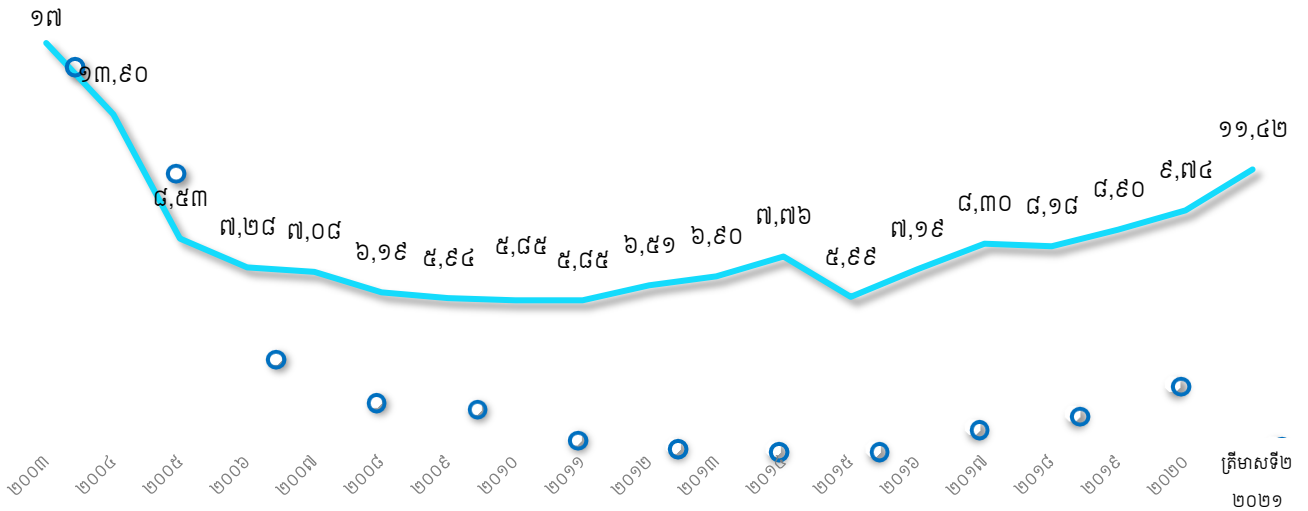
ក- លទ្ធផលប្រតិបត្តិការធុរកិច្ចដោយរួមបញ្ចូលព័ត៌មានធុរកិច្ចតាមផ្នែក (ត)

ក.១- លទ្ធផលការងារប្រព្រឹត្តកម្មប្រព័ន្ធចែកចាយទឹកនិងការងារកាត់បន្ថយទឹកបាត់បង់ (ត)

ក.១.៣- លទ្ធផលការងារកាត់បន្ថយទឹកបាត់បង់

អត្រាទឹកបាត់បង់របស់ រ.ទ.ស.ភ. សម្រាប់តំបន់រាជធានីភ្នំពេញ និងតាខ្មៅ នៅមានកម្រិតនៅត្រឹមអត្រា ១១,៤២% ដូចបានបង្ហាញក្នុងក្រាហ្វិចខាងក្រោម។

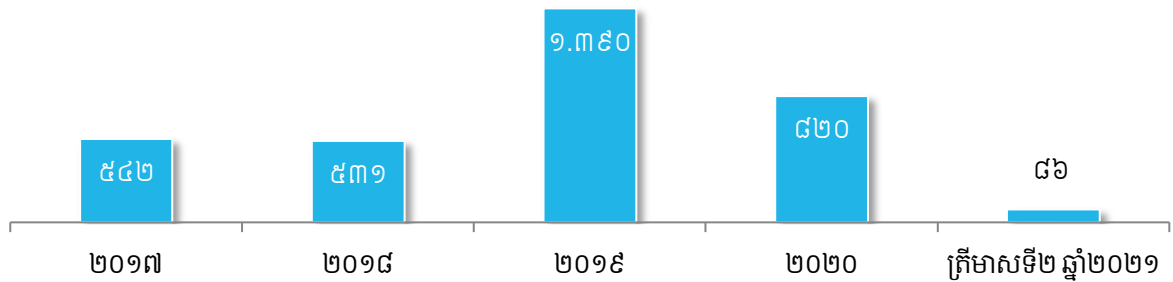
ក្រាហ្វិចបង្ហាញពីអត្រាទឹកបាត់បង់ពីឆ្នាំ២០០៣ ដល់ត្រីមាសទី១ ឆ្នាំ២០២១ (គិតជាភាគរយ)



ក.២- សកម្មភាព និងលទ្ធផលការងារអាជីវកម្ម

ក.២.១-ការងារផ្គត់ផ្គង់ទឹកស្អាត ជូនប្រជាពលរដ្ឋមានចំណូលទាប

បណ្តាញអតិថិជនមានចំណូលទាប ក្នុងគ្រាតាមបណ្តាឆ្នាំនីមួយៗ



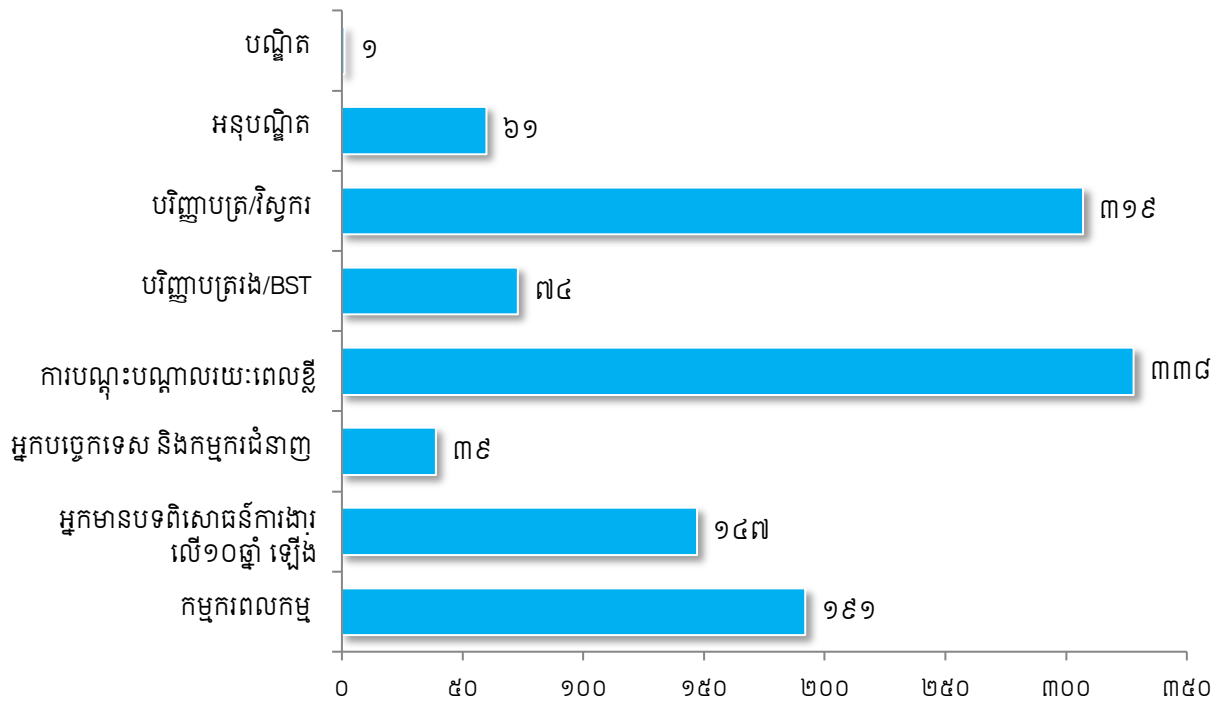
ក.២.២-ការងារតបណ្តាញចូលផ្ទះ និងការគ្រប់គ្រងអតិថិជន

ប្រភេទអតិថិជន	២០១៧	២០១៨	២០១៩	២០២០	ត្រីមាសទី២ ឆ្នាំ២០២១	
	(ចំនួនបណ្តាញ)	(ចំនួនបណ្តាញ)	(ចំនួនបណ្តាញ)	(ចំនួនបណ្តាញ)	(ចំនួនបណ្តាញ)	(ភាគរយ)
ជីវភាព	២៧១.៣១៧	៣០១.៨៣៤	៣២១.២១២	៣៣៣.០៩៩	៣៣៩.៤៨៤	៨១,៦៨៤៩%
អាជីវកម្ម	៥៥.៨៩១	៥៥.៧៨៩	៦២.៣៦៦	៦៨.១៣៦	៦៩.៥៤៣	១៦,៧៣៣១%
អង្គការរដ្ឋ	៦៥៥	៦៦៤	៦៩៦	៧៤៤	៧៨៥	០,១៨៨៩%
អ្នកលក់ទឹក	០៨	០៧	០៧	១០	១១	០,០០២៦%
តំណាងចែកចាយ	២០	២១	១៧	១៤	១៤	០,០០៣៤%
Standpipe	-	១៤	១៧	១៧	១៧	០,០០៤១%
បន្ទប់ជួល	៥.៣៩៧	៥.៧០៣	៥.៧៥២	៥.៧៥៩	៥.៧៤៨	១,៣៨៣១%
<b>សរុប</b>	<b>៣៣៣.២៨៨</b>	<b>៣៦៧.០៣២</b>	<b>៣៩០.០៦៧</b>	<b>៤០៧.៧៧៩</b>	<b>៤១៥.៦០២</b>	



ក- លទ្ធផលប្រតិបត្តិការធុរកិច្ចដោយរួមបញ្ចូលព័ត៌មានធុរកិច្ចតាមផ្នែក (ត)

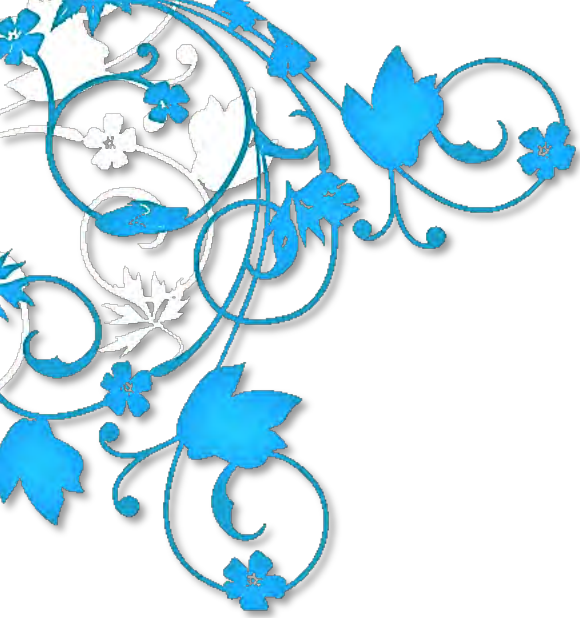
ក.៣- ការងារគ្រប់គ្រងធនធានមនុស្ស



# ផ្នែកទី ២.- ព័ត៌មានអំពីលទ្ធផលប្រតិបត្តិការចុះកិច្ច (ត)

## ខ- រចនាសម្ព័ន្ធចំណូល

ល. រ	ប្រភេទចំណូល	ត្រីមាសទី២ ឆ្នាំ២០២១		ត្រីមាសទី២ ឆ្នាំ២០២០		ត្រីមាសទី២ ឆ្នាំ២០១៩	
		បរិមាណ (ពាន់រៀល)	ភាគរយ	បរិមាណ (ពាន់រៀល)	ភាគរយ	បរិមាណ (ពាន់រៀល)	ភាគរយ
១	ចំណូលពីការលក់	៦៦.៤៣១.៦៣៣	៨៦,០៧%	៦៧.១១៧.៤៣១	៨៩,២០%	៥២.៧៩១.៥៥៩	៩២,២១%
២	កម្រៃពីការសាងសង់	៥.០៦០.៧៩៧	៦,៥៦%	៥.៤៧៤.៣៨២	៧,២៨%	១.២១២.៩៩៨	២,១២%
៣	ចំណូលពីការប្តូររូបិយប័ណ្ណ-សុទ្ធ	-	-	១៦៣.៧៤៩	០,២២%	-	-
៤	ចំណូលផ្សេងៗ	៥.៦៨៨.៩៦៥	៧,៣៧%	២.៤៨៩.៥២៨	៣,៣១%	៣.២៤៩.៧៧២	៥,៦៨%
<b>ចំណូលសរុប</b>		<b>៧៧.១៨១.៣៩៥</b>		<b>៧៥.២៨៥.០៩០</b>		<b>៥៧.២៥៤.៣២៩</b>	



ផ្នែកទី៣:

**របាយការណ៍ហិរញ្ញវត្ថុ  
ដែលត្រួតពិនិត្យឡើងវិញ  
ដោយសវនករឯករាជ្យ**

**រដ្ឋាករទឹកស្វយ័តក្រុងភ្នំពេញ**  
(Co.០៨៣៩ Et/២០១២)  
(ដុះបញ្ជីពាណិជ្ជកម្មនៅព្រះរាជាណាចក្រកម្ពុជា)

**ព័ត៌មានហិរញ្ញវត្ថុសង្ខេបបណ្តោះអាសន្ន**  
**សម្រាប់ត្រីមាស និង**  
**រយៈពេល ៦ខែ គិតត្រឹមថ្ងៃទី៣០ ខែមិថុនា ឆ្នាំ២០២១**

**រដ្ឋាករទឹកស្អាតក្រុងភ្នំពេញ**

(ចុះបញ្ជីពាណិជ្ជកម្មនៅព្រះរាជាណាចក្រកម្ពុជា)

**ព័ត៌មានហិរញ្ញវត្ថុសង្ខេបបណ្តោះអាសន្ន**

**សម្រាប់ត្រីមាស និងរយៈពេល ៦ខែ គិតត្រឹមថ្ងៃទី៣០ ខែមិថុនា ឆ្នាំ២០២១**

<b>មាតិកា</b>	<b>ទំព័រ</b>
សេចក្តីផ្តើមការណែនាំរបស់ក្រុមប្រឹក្សាភិបាល	១
របាយការណ៍ស្ថានភាពហិរញ្ញវត្ថុសង្ខេបបណ្តោះអាសន្ន	២-៣
របាយការណ៍ចំណេញ ឬខាត និងលទ្ធផលលម្អិតផ្សេងៗសង្ខេបបណ្តោះអាសន្ន	៤-៥
របាយការណ៍បម្រែបម្រួលមូលធនសង្ខេបបណ្តោះអាសន្ន	៦-៧
របាយការណ៍លំហូរសាច់ប្រាក់សង្ខេបបណ្តោះអាសន្ន	៨-៩
កំណត់សម្គាល់លើរបាយការណ៍ហិរញ្ញវត្ថុសង្ខេបបណ្តោះអាសន្ន	១០-២៣
របាយការណ៍ស្តីពីការត្រួតពិនិត្យលើព័ត៌មានហិរញ្ញវត្ថុសង្ខេបបណ្តោះអាសន្ន	២៤-២៥



**រដ្ឋាករទឹកស្វយ័តក្រុងភ្នំពេញ**

(ចុះបញ្ជីពាណិជ្ជកម្មនៅព្រះរាជាណាចក្រកម្ពុជា)

**សេចក្តីផ្តើមការណ៍របស់ក្រុមប្រឹក្សាភិបាល**

តាមយោបល់របស់ក្រុមប្រឹក្សាភិបាល របាយការណ៍ស្ថានភាពហិរញ្ញវត្ថុសង្ខេបចន្លោះពេលរបស់ រដ្ឋាករទឹកស្វយ័តក្រុងភ្នំពេញ នាថ្ងៃទី៣០ ខែមិថុនា ឆ្នាំ២០២១ និងរបាយការណ៍ចំណេញ ឬខាត និងលទ្ធផលលម្អិតផ្សេងៗសង្ខេបចន្លោះពេល របាយការណ៍បម្រែបម្រួលមូលធនសង្ខេបចន្លោះពេល និងរបាយការណ៍លំហូរសាច់ប្រាក់សង្ខេបចន្លោះពេល សម្រាប់ត្រីមាស និងរយៈពេល៦ខែ ដែលបានបញ្ចប់ និងកំណត់សម្គាល់សង្ខេបលើព័ត៌មានហិរញ្ញវត្ថុចន្លោះពេលដែលពាក់ព័ន្ធ (ត្រូវបានគេស្គាល់ថាជា "ព័ត៌មានហិរញ្ញវត្ថុសង្ខេបចន្លោះពេល") បានបង្ហាញនូវភាពសមស្របគ្រប់ទិដ្ឋភាពជាសារវន្តទាំងអស់ ដោយអនុលោមតាមស្តង់ដារគណនេយ្យអន្តរជាតិនៃកម្ពុជា លេខ ៣៤ ស្តីពី "របាយការណ៍ហិរញ្ញវត្ថុចន្លោះពេល"។

ចុះហត្ថលេខានិងស្នាមមេដៃ

**ស៊ីម ស៊ីថា**  
អគ្គនាយក

**ស៊ីម ណ៍ន**  
អគ្គនាយករងទទួលបន្ទុក  
ហិរញ្ញកិច្ច និងផ្សារមូលបត្រ

**ស៊ីម សុថា**  
ប្រធានក្រុមប្រឹក្សាភិបាល

ថ្ងៃច័ន្ទ ៧រោច ខែស្រាពណ៍ ឆ្នាំឆ្លូវ ត្រីស័ក ព.ស. ២៥៦៥  
រាជធានីភ្នំពេញ ថ្ងៃទី៣០ ខែសីហា ឆ្នាំ២០២១

**រដ្ឋាករទឹកស្វយ័តក្រុងភ្នំពេញ**

(ចុះបញ្ជីពាណិជ្ជកម្មនៅព្រះរាជាណាចក្រកម្ពុជា)

**របាយការណ៍ស្ថានភាពហិរញ្ញវត្ថុសង្ខេបបណ្តោះអាសន្ន  
នាថ្ងៃទី៣០ ខែមិថុនា ឆ្នាំ២០២១**

	កំណត់ សម្គាល់	មិនបានធ្វើសវនកម្ម ៣០ មិថុនា ២០២១ គិតជាពាន់រៀល	បានធ្វើសវនកម្ម ៣១ ធ្នូ ២០២០ គិតជាពាន់រៀល
<b>ទ្រព្យសកម្ម</b>			
<b>ទ្រព្យសកម្មរយៈពេលវែង</b>			
ទ្រព្យសម្បត្តិ រោងចក្រ និងបរិក្ខារ	៤	១.៦០៩.៤២៨.៤២៦	១.៥៧៣.៦០២.០៩៩
ទ្រព្យសកម្មអរូបី		១២.៨៧៣.២០៥	១៣.០៨៣.២០៤
<b>ទ្រព្យសកម្មរយៈពេលវែងសរុប</b>		<b>១.៦២២.៣០១.៦៣១</b>	<b>១.៥៨៦.៦៨៥.៣០៣</b>
<b>ទ្រព្យសកម្មរយៈពេលខ្លី</b>			
សន្និធិ		១៥៨.៣០៩.៥៧៣	៧៨.៦១២.៨៨៨
គណនីអតិថិជនពាណិជ្ជកម្ម និងគណនីត្រូវទទួលផ្សេងៗ		១៦០.៩៦៤.៧១១	២៥.៦៤២.២០៦
ទ្រព្យសកម្មកិច្ចសន្យា	៥	៤៦.៩៣៦.៤៣១	៤២.៩២២.៥៤៧
ឥណទានផ្តល់ឱ្យបុគ្គលិក		៧.៩៥៦.៦៥១	៧.៩៥៦.៦៥១
ការវិនិយោគរយៈពេលខ្លី	៦	៦៩.០៦៨.៦៨៤	៦៧.៩៣៩.៧១៤
គណនីពន្ធផ្សេងៗត្រូវទទួល		៦៦៤.៩៤៨	៤.៦៤៣.៣២៦
សាច់ប្រាក់ និងសាច់ប្រាក់សមមូល		៤៩.៤៨៦.៥៤៦	៥០.២១៥.៥០៥
<b>ទ្រព្យសកម្មរយៈពេលខ្លីសរុប</b>		<b>៤៩៣.៣៨៧.៥៤៤</b>	<b>២៧៧.៩៣២.៨៣៧</b>
<b>ទ្រព្យសកម្មសរុប</b>		<b>២.១១៥.៦៨៩.១៧៥</b>	<b>១.៨៦៤.៦១៨.១៤០</b>
<b>មូលធន និងចំណូល</b>			
<b>មូលធនរបស់ភាគហ៊ុនិករបស់ រ.ទ.ស.ភ</b>			
ដើមទុន	៧	៦១៩.៣១៥.៨៨៦	៥៤១.២២៧.២៨២
ទុនបម្រុង	៨	៤១៨.០៣៨.៤១០	៣៥២.៤៧៣.៥៣០
ចំណេញរក្សាទុក		៤៧.៥៨២.៣៧៧	៨៨.៣៥១.៨៤៥
<b>មូលធនសរុប</b>		<b>១.០៨៤.៩៣៦.៦៧៣</b>	<b>៩៨២.០៥២.៦៥៧</b>

**រដ្ឋាករទឹកស្វយ័តក្រុងភ្នំពេញ**

(ចុះបញ្ជីពាណិជ្ជកម្មនៅព្រះរាជាណាចក្រកម្ពុជា)

**របាយការណ៍ស្ថានភាពហិរញ្ញវត្ថុសង្ខេបបណ្តោះអាសន្ន  
នាថ្ងៃទី៣០ ខែមិថុនា ឆ្នាំ២០២១ (ត)**

	កំណត់ សម្គាល់	មិនបានធ្វើសវនកម្ម ៣០ មិថុនា ២០២១ គិតជាពាន់រៀល	បានធ្វើសវនកម្ម ៣១ ធ្នូ ២០២០ គិតជាពាន់រៀល
<b>បំណុលរយៈពេលវែង</b>			
ប្រាក់កម្ចី	៩	៦៣៩.៦៣៨.២៦៩	៥១៧.២៨៨.៤០៣
ជំនួយពន្យារពីរដ្ឋាភិបាល និងជំនួយផ្សេងៗ		១៧.៨១៧.១៤០	១៨.៨២២.០៩៣
បំណុលពន្ធពន្យារ		៦៨.៧៩៧.៦០៣	៦២.៥០៦.៦៥៧
គណនីអ្នកផ្គត់ផ្គង់ផ្សេងៗ	១០	៦៧.១២០.២៣៩	៦៥.១៩៥.៨៣៦
<b>បំណុលរយៈពេលវែងសរុប</b>		<b>៧៩៣.៣៧៣.២៥១</b>	<b>៦៦៣.៨១២.៩៨៩</b>
<b>បំណុលរយៈពេលខ្លី</b>			
គណនីអ្នកផ្គត់ផ្គង់ពាណិជ្ជកម្ម និង គណនីត្រូវបង់ផ្សេងៗ	១០	២០១.៥៤០.៧៤៩	១៥៦.៥៩៩.៨០៥
ប្រាក់កម្ចី	៩	២៤.០៧០.៤៦១	៣០.៨៤៧.១៧៣
បំណុលកិច្ចសន្យា	៥	១.៧៥៩.៧០០	៣.៦១៦.៥៦៦
បំណុលពន្ធលើប្រាក់ចំណូល		១០.០០៨.៣៤១	២៧.៦៨៨.៩៥០
<b>បំណុលរយៈពេលខ្លីសរុប</b>		<b>២៣៧.៣៧៩.២៥១</b>	<b>២១៨.៧៥២.៤៩៤</b>
<b>បំណុលសរុប</b>		<b>១.០៣០.៧៥២.៥០២</b>	<b>៨៨២.៥៦៥.៤៨៣</b>
<b>មូលធន និងបំណុលសរុប</b>		<b>២.១១៥.៦៨៩.១៧៥</b>	<b>១.៨៦៤.៦១៨.១៤០</b>

របាយការណ៍ស្ថានភាពហិរញ្ញវត្ថុសង្ខេបបណ្តោះអាសន្ន គួរតែអានជាមួយនឹងរបាយការណ៍ហិរញ្ញវត្ថុដែលបានធ្វើសវនកម្មរួច សម្រាប់  
ការិយបរិច្ឆេទគិតត្រឹមថ្ងៃទី៣១ ខែធ្នូ ឆ្នាំ២០២០ ព្រមទាំងកំណត់សម្គាល់ពន្យល់ដែលបានភ្ជាប់ក្នុងព័ត៌មានហិរញ្ញវត្ថុសង្ខេបបណ្តោះ  
ពេលនេះ។

**រដ្ឋាករទឹកស្វយ័តក្រុងភ្នំពេញ**

(ចុះបញ្ជីពាណិជ្ជកម្មនៅព្រះរាជាណាចក្រកម្ពុជា)

**របាយការណ៍ចំណេញ ឬខាត និងលទ្ធផលលម្អិតផ្សេងៗសង្ខេបបណ្តោះអាសន្ន**  
**សម្រាប់ត្រីមាស និងរយៈពេល ៦ខែ គិតត្រឹមថ្ងៃទី៣០ ខែមិថុនា ឆ្នាំ២០២១**

កំណត់ សម្គាល់	រយៈពេល ៦ខែ គិតត្រឹមថ្ងៃទី		រយៈពេល ៦ខែ គិតត្រឹមថ្ងៃទី	
	មិនបានធ្វើសវនកម្ម		មិនបានធ្វើសវនកម្ម	
	៣០ មិថុនា ២០២១	៣០ មិថុនា ២០២០	៣០ មិថុនា ២០២១	៣០ មិថុនា ២០២០
	គិតជាពាន់រៀល	គិតជាពាន់រៀល	គិតជាពាន់រៀល	គិតជាពាន់រៀល
<b>ចំណូល៖</b>				
ចំណូលពីការលក់	១១ ៦៦.៤៣១.៦៣៣	៦៧.១១៧.៤៣១	១៣៥.១៦០.៦៩៦	១៣៤.០០៥.២៦៩
កម្រៃពីការសាងសង់	៥.០៦០.៧៩៧	៥.៤៧៤.៣៨២	១២.០២៩.១៣៩	៧.១៥២.៨០៤
ចំណេញពីការប្តូររូបិយប័ណ្ណ - សុទ្ធ	-	១៦៣.៧៤៩	២៤៣.៨៤៣	-
ចំណូលផ្សេងៗ	៥.៦៨៨.៩៦៥	២.៤៨៩.៥២៨	១៣.៧៥២.៦៦០	៩.៧៤០.៥៨៤
	<u>៧៧.១៨១.៣៩៥</u>	<u>៧៥.១៥៥.០៩០</u>	<u>១៦១.១៨៦.៣៣៨</u>	<u>១៥០.៨៩៨.៦៥៧</u>
<b>ចំណាយ៖</b>				
ចំណាយរំលស់ទ្រព្យសកម្មរូបិយ និងទ្រព្យសកម្មអរូបិយ	(១៣.៥១១.៧១១)	(១២.៧៤៩.៣៦១)	(២៦.១៣២.៦៩៦)	(២៥.៤០៩.៥៣៥)
ចំណាយផ្លែឃ្នឹង	(៨.៨៦៦.១៩១)	(៩.១៥២.៨៨៧)	(១៧.៨១២.៩៨៥)	(១៨.៨៩១.៤៥៩)
ចំណាយលើអត្ថប្រយោជន៍និយោជិក	(១៦.២៨២.៤៥៨)	(១៤.៥៣៧.៩០៧)	(៣០.៩៦៨.៤៥៦)	(២៧.៩៥៥.៣៤៤)
ចំណាយវត្ថុធាតុដើមសម្រាប់ផលិតទឹកស្អាត	(១.៦២៦.៤១៧)	(១.៧០៨.៨១៤)	(៤.៥៣៩.០០៥)	(៣.៩៥៥.៨២២)
ចំណាយវត្ថុធាតុដើមសម្រាប់កត្តាបំបណ្តាញទឹកតាមគេហដ្ឋាន	(៤៨៧.២០៩)	(៥១៣.៥១១)	(១.២៤០.៥១៨)	(១.១៨០.៨៤០)
ចំណាយជួសជុល និងថែទាំ	(១.៦៨២.៤៩២)	(២.៨១០.១១៥)	(៣.០៥៦.១៩៣)	(៥.២៣៨.៣១៥)
ចំណាយសេវាសាងសង់	(៣.៩៤២.៦៩០)	(៣.៧២២.២៧៤)	(១០.៤៥០.០៤០)	(៥.២៩១.២៦៧)
ឱទ្ធភាពលើឥណទានផ្តល់ឱ្យបុគ្គលិក	-	(១៣០.៤៣៧)	-	(១៨២.៦១២)
ចំណាយប្រតិបត្តិការផ្សេងៗ	(២.៧៨១.៣២៧)	(៣.០៥១.០៥៣)	(៤.៧០៣.១៨៤)	(៤.៣៨៩.២២២)
ខាតពីការប្តូររូបិយប័ណ្ណ - សុទ្ធ	(២៩៩.៧៨៣)	-	-	(៤៤.៧០០)
	<u>(៤៩.៤៨០.២៧៨)</u>	<u>(៤៨.៣៨៦.៣៩៩)</u>	<u>(៩៨.៩០៣.០៧៣)</u>	<u>(៩២.៤៧៩.១៥៦)</u>
<b>ចំណេញប្រតិបត្តិការ</b>	<b>២៧.៧០១.១១៧</b>	<b>២៦.៧៦៨.៧៣១</b>	<b>៦២.២៨៣.២៦៥</b>	<b>៥៨.៣១៩.៥០១</b>



**រដ្ឋាករទឹកស្វយ័តក្រុងភ្នំពេញ**

(ចុះបញ្ជីពាណិជ្ជកម្មនៅព្រះរាជាណាចក្រកម្ពុជា)

**របាយការណ៍ចំណេញ ឬខាត និងលទ្ធផលលម្អិតផ្សេងៗសង្ខេបចន្លោះពេល  
សម្រាប់ត្រីមាស និងរយៈពេល ៦ខែ គិតត្រឹមថ្ងៃទី៣០ ខែមិថុនា ឆ្នាំ២០២១ (ត)**

	កំណត់ សម្គាល់	មិនបានធ្វើសវនកម្ម		មិនបានធ្វើសវនកម្ម	
		រយៈពេល ៣ខែ គិតត្រឹមថ្ងៃទី		រយៈពេល ៦ខែ គិតត្រឹមថ្ងៃទី	
		៣០ មិថុនា ២០២១	៣០ មិថុនា ២០២០	៣០ មិថុនា ២០២១	៣០ មិថុនា ២០២០
		គិតជាពាន់រៀល	គិតជាពាន់រៀល	គិតជាពាន់រៀល	គិតជាពាន់រៀល
ចំណូលការប្រាក់	១២	៦៧៦.៧៣៤	៤១២.២៩៦	៨.៨០៩.៤៧៦	២.៩២៣.៧៤៤
ចំណាយការប្រាក់	១៣	(៥.៨៨៤.១១៥)	(៤.៦៩៤.២១៤)	(៦.១៨២.៩៧២)	(៥.៥០៩.៥១៩)
<b>ចំណេញមុនបង់ពន្ធ</b>		<b>២២.៤៩៣.៧៣៦</b>	<b>២២.៥៧៦.៨១៣</b>	<b>៦៤.៩០៩.៧៦៩</b>	<b>៥៥.៧៣៣.៧២៦</b>
ពន្ធលើប្រាក់ចំណូល	១៤	(៥.៦៨២.៩៦២)	(៦.៧៥៥.៥៦៤)	(១៧.៣២៧.៣៩២)	(១៣.៣០៨.៥៣៣)
<b>ចំណេញក្នុងគ្រា កំណាងឱ្យ លទ្ធផលលម្អិតផ្សេងៗក្នុងគ្រា</b>		<b>១៦.៨១០.៧៧៤</b>	<b>១៥.៨២១.២៤៩</b>	<b>៤៧.៥៨២.៣៧៧</b>	<b>៤២.៤២៥.១៩៣</b>
ចំណេញក្នុងមួយភាគហ៊ុន របស់ភាគហ៊ុនិក រ.ទ.ស.ភ					
ចំណេញក្នុងមួយភាគហ៊ុន គោល (គិតជាប្រាក់រៀល)		១៩៣,២៩	១៨១,៩១	៥៤៧,០៩	៤៨៧,៨០
ចំណេញក្នុងមួយភាគហ៊ុន ថយចុះ (គិតជាប្រាក់រៀល)		១៩៣,២៩	១៨១,៩១	៥៤៧,០៩	៤៨៧,៨០

របាយការណ៍ចំណេញ ឬខាត និងលទ្ធផលលម្អិតផ្សេងៗសង្ខេបចន្លោះពេល គួរតែអានជាមួយនឹងរបាយការណ៍ហិរញ្ញវត្ថុដែលបានធ្វើសវនកម្ម របស់ការិយាល័យរដ្ឋាករទឹកស្វយ័តក្រុងភ្នំពេញ ខែធ្នូ ឆ្នាំ២០២០ ព្រមទាំងកំណត់សម្គាល់ពន្យល់ដែលបានភ្ជាប់ក្នុងព័ត៌មានហិរញ្ញវត្ថុសង្ខេបចន្លោះពេលនេះ។



**រដ្ឋាករទឹកស្វយ័តក្រុងភ្នំពេញ**

(ចុះបញ្ជីពាណិជ្ជកម្មនៅព្រះរាជាណាចក្រកម្ពុជា)

**របាយការណ៍បម្រែបម្រួលមូលធនសង្ខេបបណ្តោះអាសន្ន**  
**សម្រាប់ត្រីមាស និងរយៈពេល ៦ខែ គិតត្រឹមថ្ងៃទី៣០ ខែមិថុនា ឆ្នាំ២០២១**

	កំណត់ សម្គាល់	ដើមទុន គិតជាពាន់រៀល	ទុនបម្រុង គិតជាពាន់រៀល	ចំណេញរក្សាទុក គិតជាពាន់រៀល	សរុប គិតជាពាន់រៀល
<b>មិនបានធ្វើសវនកម្ម</b>					
<b>សមតុល្យនៅថ្ងៃទី១ ខែមករា</b>					
<b>ឆ្នាំ២០២១</b>		៥៤១.២២៧.២៨២	៣៥២.៤៧៣.៥៣០	៨៨.៣៥១.៨៤៥	៩៨២.០៥២.៦៥៧
ចំណេញក្នុងគ្រា កំណាងឱ្យ លទ្ធផលលម្អិតផ្សេងៗ ក្នុងគ្រា		-	-	៤៧.៥៨២.៣៧៧	៤៧.៥៨២.៣៧៧
<b>ប្រតិបត្តិការជាមួយម្ចាស់</b>					
<b>ក្រុមហ៊ុន</b>					
ការបន្ថែមដើមទុន		៧៨.០៨៨.៦០៤	-	-	៧៨.០៨៨.៦០៤
ការផ្ទេរទៅគណនីទុនបម្រុង ភាគលាភ	១៥	-	៦៥.៥៦៤.៨៨០	(៦៥.៥៦៤.៨៨០)	-
		-	-	(២២.៧៨៦.៩៦៥)	(២២.៧៨៦.៩៦៥)
<b>ប្រតិបត្តិការជាមួយម្ចាស់</b>					
<b>ក្រុមហ៊ុនសរុប</b>		៧៨.០៨៨.៦០៤	៦៥.៥៦៤.៨៨០	(៨៨.៣៥១.៨៤៥)	៥៥.៣០១.៦៣៩
<b>សមតុល្យនៅថ្ងៃទី៣០</b>					
<b>ខែមិថុនា ឆ្នាំ២០២១</b>		៦១៩.៣១៥.៨៨៦	៤១៨.០៣៨.៤១០	៤៧.៥៨២.៣៧៧	១.០៨៤.៩៣៦.៦៧៣

**រដ្ឋាករទឹកស្វយ័តក្រុងភ្នំពេញ**

(ចុះបញ្ជីពាណិជ្ជកម្មនៅព្រះរាជាណាចក្រកម្ពុជា)

**របាយការណ៍បម្រែបម្រួលមូលធនសង្ខេបចន្លោះពេល**

**សម្រាប់ត្រីមាស និងរយៈពេល ៦ខែ គិតត្រឹមថ្ងៃទី៣០ ខែមិថុនា ឆ្នាំ២០២១ (ត)**

	កំណត់ សម្គាល់	ដើមមុន គិតជាពាន់រៀល	មុនបម្រុង គិតជាពាន់រៀល	ចំណេញរក្សាទុក គិតជាពាន់រៀល	សរុប គិតជាពាន់រៀល
<b>មិនបានធ្វើសវនកម្ម</b>					
<b>សមតុល្យនៅថ្ងៃទី១ ខែមករា</b>					
ឆ្នាំ២០២០		៥៤១.២២៧.២៨២	៣៣៩.១៨៥.៤៤៤	៣៣.២៩១.៩១៣	៩១៣.៧០៤.៦៣៩
ចំណេញក្នុងគ្រា តំណាងឱ្យ លទ្ធផលលម្អិតរៀងៗ ក្នុងគ្រា		-	-	៤២.៤២៥.១៩៣	៤២.៤២៥.១៩៣
<b>ប្រតិបត្តិការជាមួយម្ចាស់</b>					
<b>ក្រុមហ៊ុន</b>					
ការផ្ទេរទៅតំណទុនបម្រុង		-	១៣.២៨៨.០៨៦	(១៣.២៨៨.០៨៦)	-
ភាគលាភ	១៥	-	-	(២០.០០៣.៨២៧)	(២០.០០៣.៨២៧)
<b>ប្រតិបត្តិការជាមួយម្ចាស់</b>					
<b>ក្រុមហ៊ុនសរុប</b>					
		-	១៣.២៨៨.០៨៦	(៣៣.២៩១.៩១៣)	(២០.០០៣.៨២៧)
<b>សមតុល្យនៅថ្ងៃទី៣០</b>					
ខែមិថុនា ឆ្នាំ២០២០		៥៤១.២២៧.២៨២	៣៥២.៤៧៣.៥៣០	៤២.៤២៥.១៩៣	៩៣៦.១២៦.០០៥

របាយការណ៍បម្រែបម្រួលមូលធនសង្ខេបចន្លោះពេល គួរតែអានជាមួយនិងរបាយការណ៍ហិរញ្ញវត្ថុដែលបានធ្វើសវនកម្មរួច សម្រាប់ការិយបរិច្ឆេទគិតត្រឹមថ្ងៃទី៣១ ខែធ្នូ ឆ្នាំ២០២០ ព្រមទាំងកំណត់សម្គាល់ពន្យល់ដែលបានភ្ជាប់ក្នុងព័ត៌មានហិរញ្ញវត្ថុសង្ខេបចន្លោះពេលនេះ។

**រដ្ឋាករទឹកស្វយ័តក្រុងភ្នំពេញ**

(ចុះបញ្ជីពាណិជ្ជកម្មនៅព្រះរាជាណាចក្រកម្ពុជា)

**របាយការណ៍លំហូរសាច់ប្រាក់សង្ខេបបណ្តោះអាសន្ន**  
**សម្រាប់ត្រីមាស និងរយៈពេល ៦ខែ គិតត្រឹមថ្ងៃទី៣០ ខែមិថុនា ឆ្នាំ២០២១**

	មិនបានធ្វើសវនកម្ម	
	៣០ មិថុនា ២០២១	៣០ មិថុនា ២០២០
	គិតជាពាន់រៀល	គិតជាពាន់រៀល
<b>លំហូរសាច់ប្រាក់ពីសកម្មភាពប្រតិបត្តិការ</b>		
<b>ចំណេញមុនបង់ពន្ធ</b>	៦៤.៩០៩.៧៦៩	៥៥.៧៣៣.៧២៦
និយ័តកម្មលើ៖		
វិលសំទ្រសកម្មរូបិយ	៨២៦.៤៨៦	១.២៥៤.៦១៧
វិលសំទ្រសម្បត្តិ រោងចក្រ និងបរិក្ខារ	២៥.៣០៦.២១០	២៤.១៥៤.៩១៨
វិលសំទ្រយុទ្ធសាស្ត្ររ៉ែប្រាក់ប្រាក់ និងជំនួយផ្សេងៗ	(១.០០៤.៩៥៣)	(១.១៣២.៧៩០)
ខ្លួនភាពលើគណនីធុនខ្ពស់ឱ្យបុគ្គលិក	-	១៨២.៦១២
ការប្រែប្រួល៖		
- ទ្រព្យសម្បត្តិ រោងចក្រ និងបរិក្ខារ	៦៣.៨៨១	១.៣៨៩.៥៦៧
ចំណូលការប្រាក់	(១.១៤០.២២៣)	(៥១១.៤៧១)
ចំណាយការប្រាក់	៣.០៥២.៤៨៧	២.៣២០.៣០១
ចំណេញ/(ខាត)សុទ្ធមិនពិតពីការប្តូររូបិយប័ណ្ណ	(២.០៧៧.១៧៥)	២.៤២២.២៦២
<b>ចំណេញប្រតិបត្តិការមុនបម្រែបម្រួលមុនបង្វិល</b>	<b>៨៩.៩៣៦.៤៨២</b>	<b>៨៥.៨១៣.៧៤២</b>
(កើនឡើង)/ថយចុះសន្និធិ	(៧៩.៦៩៦.៦៨៥)	១២.២០៦.៦០៦
កើនឡើង/ថយចុះ(តម្លៃ)សម្បត្តិរ៉ែប្រាក់ប្រាក់ និងគណនីត្រូវទទួលបានផ្សេងៗ	(៦.៦២៧.៧៥៨)	(២៦.៥៤៩.៦១៦)
កើនឡើង/(ថយចុះ)គណនីអ្នកផ្គត់ផ្គង់ពាណិជ្ជកម្ម និងគណនីត្រូវបង់ផ្សេងៗ	២៥.៦១៤.៩១៧	(១០២.៩៣៨.៥២៥)
កើនឡើង/ទ្រព្យសកម្មកិច្ចសន្យា	(៤.០១៣.៨៨៤)	(១៩.៤៩៨.៧២៦)
(ថយចុះ)/កើនឡើងបំណុលកិច្ចសន្យា	(១.៨៥៦.៨៦៦)	២.៤៥៥.១៨៤
កើនឡើង/ប្រាក់កក់ត្រូវទឹកដែលត្រូវបង្វិលសងវិញ	១.៩២៤.៤០៣	២.៣៥១.១២១
<b>សាច់ប្រាក់សុទ្ធបានពី ឬ(ប្រើប្រាស់ក្នុង)ប្រតិបត្តិការ</b>	<b>២៥.២៩០.៦០៩</b>	<b>(៤៦.១៦០.២១៤)</b>
ពន្ធលើប្រាក់ចំណូលបានបង់	(២៤.៧៣៨.៦៧៧)	(៧.៩៣០.៦៤០)
<b>សាច់ប្រាក់សុទ្ធបានពី ឬ(ប្រើប្រាស់ក្នុង)សកម្មភាពប្រតិបត្តិការ</b>	<b>៥៤១.៩៣២</b>	<b>(៥៤.០៩០.៨៥៤)</b>

**រដ្ឋាករទឹកស្វយ័តក្រុងភ្នំពេញ**

(ចុះបញ្ជីពាណិជ្ជកម្មនៅព្រះរាជាណាចក្រកម្ពុជា)

**របាយការណ៍លំហូរសាច់ប្រាក់សង្ខេបចន្លោះពេល**

**សម្រាប់ត្រីមាស និងរយៈពេល ៦ខែ គិតត្រឹមថ្ងៃទី៣០ ខែមិថុនា ឆ្នាំ២០២១ (ត)**

	មិនបានធ្វើសវនកម្ម	
	៣០ មិថុនា ២០២១ គិតជាពាន់រៀល	៣០ មិថុនា ២០២០ គិតជាពាន់រៀល
<b>លំហូរសាច់ប្រាក់ពីសកម្មភាពវិនិយោគ</b>		
ការទិញទ្រព្យសម្បត្តិ រោងចក្រ និងបរិក្ខារ	(១០៩.២៦៤.៤៤២)	(៤៤.០៩៨.៩០៦)
ការទិញទ្រព្យសកម្មអរូបី	(៦១៦.៤៨៧)	(២៣០.១៦៧)
ទ្រព្យសកម្មរងការរំលាយចេញពីស្ថាប័នហិរញ្ញវត្ថុ	(៧៨.១៩២.២៦០)	-
កើនឡើងការវិនិយោគរយៈពេលខ្លី	(១.១២៨.៩៧០)	(៥.៧១៨.៤៨៣)
ការប្រាក់ដែលបានធ្វើមូលធនកម្មលើទ្រព្យសកម្ម ដែលមានលក្ខណៈសម្បត្តិគ្រប់គ្រាន់	(២.៤៦១.៥៩៣)	(១.៦៤៥.៣១៧)
ការប្រាក់បានទទួល	១.១៦៧.៣៥៣	៧៨២.៩៦៣
<b>សាច់ប្រាក់សុទ្ធប្រើប្រាស់ក្នុងសកម្មភាពវិនិយោគ</b>	<b>(១៩០.៤៩៦.៣៩៩)</b>	<b>(៥០.៩០៩.៩១០)</b>
<b>លំហូរសាច់ប្រាក់ពីសកម្មភាពហិរញ្ញប្បទាន</b>		
សាច់ប្រាក់បានមកពីការបរិច្ចាគដើមទុន	៧៨.០៨៨.៦០៤	-
ភាគលាភបានបង់	(៣.៤១៨.០៤២)	(៦.៨៨៤.៧៨៧)
សាច់ប្រាក់ទទួលបានពីកម្ចី	១៣៥.៧១៩.៧៦៤	១២៣.៩៨៣.១២៤
ការប្រាក់បានបង់	(៤.២៩២.៦៤៨)	(១.៨៤៩.៨៨៩)
ការបង់សងប្រាក់កម្ចី	(១៦.៨៧២.១៧០)	(១៥.៦៩០.០៤៥)
<b>សាច់ប្រាក់សុទ្ធបានមកពីសកម្មភាពហិរញ្ញប្បទាន</b>	<b>១៨៩.២២៥.៥០៨</b>	<b>៩៩.៥៥៨.៤០៣</b>
<b>ផ្ទេរសាច់ប្រាក់ និងសាច់ប្រាក់សមមូលសុទ្ធ</b>	<b>(៧២៨.៩៥៩)</b>	<b>(៥.៤៤២.៣០១)</b>
<b>សាច់ប្រាក់ និងសាច់ប្រាក់សមមូលនៅដើមគ្រា</b>	<b>៥០.២១៥.៥០៥</b>	<b>៥៥.២១២.០៧០</b>
<b>សាច់ប្រាក់ និងសាច់ប្រាក់សមមូលនៅចុងគ្រា</b>	<b>៤៩.៤៨៦.៥៤៦</b>	<b>៤៩.៧៦៩.៧៦៩</b>

របាយការណ៍លំហូរសាច់ប្រាក់សង្ខេបចន្លោះពេល គួរតែអានជាមួយនិង របាយការណ៍ហិរញ្ញវត្ថុដែលបានធ្វើសវនកម្មរួច សម្រាប់ ការិយបរិច្ឆេទគិតត្រឹមថ្ងៃទី៣១ ខែធ្នូ ឆ្នាំ២០២០ ព្រមទាំងកំណត់សម្គាល់ពន្យល់ដែលបានភ្ជាប់ក្នុងព័ត៌មានហិរញ្ញវត្ថុសង្ខេបចន្លោះ ពេលនេះ។



# រដ្ឋាករទឹកស្វយ័តក្រុងភ្នំពេញ

(ចុះបញ្ជីពាណិជ្ជកម្មនៅព្រះរាជាណាចក្រកម្ពុជា)

## កំណត់សម្គាល់លើព័ត៌មានហិរញ្ញវត្ថុសង្ខេបចន្លោះពេល សម្រាប់ត្រីមាស និងរយៈពេល ៦ខែ គិតត្រឹមថ្ងៃទី៣០ ខែមិថុនា ឆ្នាំ២០២១

### ១. ព័ត៌មានអំពីក្រុមហ៊ុន

រដ្ឋាករទឹកស្វយ័តក្រុងភ្នំពេញ ហៅកាត់ថា (រ.ទ.ស.ភ) ស្ថិតក្រោមការគ្រប់គ្រងផ្នែកបច្ចេកទេសរបស់ ក្រសួងឧស្សាហកម្ម និងសិប្បកម្ម និងស្ថិតក្រោមការគ្រប់គ្រងផ្នែកហិរញ្ញវត្ថុ របស់ក្រសួងសេដ្ឋកិច្ច និងហិរញ្ញវត្ថុ ហើយមានការិយាល័យកណ្តាលនៅ រាជធានីភ្នំពេញ។ រ.ទ.ស.ភ ត្រូវបានទទួលស្គាល់ដោយក្រសួងពាណិជ្ជកម្ម ថាជាសហគ្រាសសាធារណៈដែលមានលក្ខណៈសេដ្ឋកិច្ច ក្រោមលេខចុះបញ្ជីពាណិជ្ជកម្ម Co. ០៨៣៩ E/២០១២ ចុះថ្ងៃទី២៧ ខែមីនា ឆ្នាំ២០១២។

ការិយាល័យចុះបញ្ជីរបស់ រ.ទ.ស.ភ មានទីតាំងស្ថិតនៅអគារលេខ៤៥ ផ្លូវលេខ១០៦ សង្កាត់ស្រះចក ខណ្ឌដូនពេញ រាជធានីភ្នំពេញ ព្រះរាជាណាចក្រកម្ពុជា។

សកម្មភាពចម្បងរបស់ រ.ទ.ស.ភ គឺការផលិត និងចែកចាយទឹកស្អាតសម្រាប់ការប្រើប្រាស់ទូទៅរបស់សាធារណជននៅ រាជធានីភ្នំពេញ។ គោលដៅរបស់ រ.ទ.ស.ភ គឺ៖

- វិនិយោគ កសាង ពង្រីក ដំណើរការ ជួសជុល និងថែរក្សាមធ្យោបាយសម្រាប់ផលិត និងចែកចាយទឹកស្អាត
- គ្រប់គ្រងបរិក្ខារដើម្បីបង្កើនផលិតកម្មទឹក និងបង្កើនសេវាកម្ម និងគុណភាពទឹកស្អាតដើម្បីឆ្លើយតបទៅនឹងតម្រូវការប្រើប្រាស់
- ដំណើរការអាជីវកម្ម សេវាកម្ម និងភារកិច្ចពាក់ព័ន្ធនឹងការផ្គត់ផ្គង់ទឹកស្អាត ស្របតាមការសម្រេចរបស់ក្រុមប្រឹក្សាភិបាល និងច្បាប់នៃព្រះរាជាណាចក្រកម្ពុជា
- ធ្វើសហប្រតិបត្តិការលើផ្នែកបច្ចេកវិទ្យា ពាណិជ្ជកម្ម និងហិរញ្ញវត្ថុជាមួយដៃគូអភិវឌ្ឍន៍ក្នុងស្រុក និងក្រៅប្រទេសដើម្បីពង្រីក និងអភិវឌ្ឍ រ.ទ.ស.ភ ទៅតាមគោលនយោបាយរបស់រដ្ឋាភិបាល និង
- ធានាឱ្យបាននូវចីរភាពដំណើរការផលិតកម្ម អាជីវកម្ម និងហិរញ្ញវត្ថុ សម្រាប់ផលប្រយោជន៍សាធារណៈ

### ២. មូលដ្ឋាននៃការរៀបចំ

ព័ត៌មានហិរញ្ញវត្ថុសង្ខេបចន្លោះពេលរបស់ រ.ទ.ស.ភ មិនត្រូវបានធ្វើសវនកម្មទេ ហើយត្រូវបានរៀបចំឡើងដោយអនុលោមទៅតាមស្តង់ដារគណនេយ្យអន្តរជាតិកម្ពុជា លេខ៣៤ ស្តីពី របាយការណ៍ហិរញ្ញវត្ថុចន្លោះពេល។

ព័ត៌មានហិរញ្ញវត្ថុសង្ខេបចន្លោះពេល មិនរួមបញ្ចូលគ្រប់កំណត់សម្គាល់ទាំងឡាយណាដែលទាញទៅត្រូវបានរួមបញ្ចូលទៅក្នុងរបាយការណ៍ហិរញ្ញវត្ថុប្រចាំឆ្នាំឡើយ ប៉ុន្តែ កំណត់សម្គាល់ពន្យល់មួយចំនួនត្រូវបានរួមបញ្ចូលដើម្បីពន្យល់ពីព្រឹត្តិការណ៍ និងប្រតិបត្តិការ ដែលមានសារៈសំខាន់ដល់ការយល់ដឹងពីប្រមូលផ្តុំរបស់ក្រុមហ៊ុនរបាយការណ៍ស្ថានភាពហិរញ្ញវត្ថុ និងដំណើរការរបស់ រ.ទ.ស.ភ តាំងពីរបាយការណ៍ហិរញ្ញវត្ថុប្រចាំឆ្នាំនាការិយបរិច្ឆេទមុន។ អាស្រ័យហេតុនេះ ព័ត៌មានហិរញ្ញវត្ថុសង្ខេបចន្លោះពេល គួរតែអានជាមួយនឹងរបាយការណ៍ហិរញ្ញវត្ថុប្រចាំឆ្នាំ ដែលបានធ្វើសវនកម្ម សម្រាប់ការិយបរិច្ឆេទគិតត្រឹមថ្ងៃទី៣១ ខែធ្នូ ឆ្នាំ២០២០ និងសេចក្តីប្រកាសជាសាធារណៈនានា ដែលបានធ្វើឡើងដោយរបស់ រ.ទ.ស.ភ នៅអំឡុងគ្រាវាយការណ៍ចន្លោះពេល។

**រដ្ឋាករទឹកស្វយ័តក្រុងភ្នំពេញ**

(ចុះបញ្ជីពាណិជ្ជកម្មនៅព្រះរាជាណាចក្រកម្ពុជា)

**កំណត់សម្គាល់លើព័ត៌មានហិរញ្ញវត្ថុសង្ខេបចន្លោះពេល**

**សម្រាប់ត្រីមាស និងរយៈពេល ៦ខែ គិតត្រឹមថ្ងៃទី៣០ ខែមិថុនា ឆ្នាំ២០២១ (ត)**

**២. មូលដ្ឋាននៃការរៀបចំ (ត)**

គោលនយោបាយគណនេយ្យដែលបានអនុវត្ត គឺមានភាពដូចគ្នាទៅនឹងការិយបរិច្ឆេទហិរញ្ញវត្ថុមុន និងគ្រោយការណ៍ចន្លោះពេលដែលពាក់ព័ន្ធ។

**៣. កត្តារដ្ឋានភាគ ឬ វដ្ត**

លើកលែងតែត្រូវបានបង្ហាញនៅក្នុងកំណត់សម្គាល់ព័ត៌មានហិរញ្ញវត្ថុសង្ខេបចន្លោះពេល ប្រតិបត្តិការរបស់ រ.ទ.ស.ភ មិនត្រូវបានរងឥទ្ធិពលប៉ះពាល់ជាសារវន្តដោយកត្តារដ្ឋានភាគ ឬ វដ្តនោះទេ។

**៤. ប្រឡូសម្បត្តិ រោងចក្រ និងបរិក្ខារ**

	មិនបានធ្វើសវនកម្ម ៣០ មិថុនា ២០២១ គិតជាពាន់រៀល	បានធ្វើសវនកម្ម ៣១ ធ្នូ ២០២០ គិតជាពាន់រៀល
<b>ថ្លៃដើម</b>		
សមតុល្យដើមគ្រា/ឆ្នាំ	២.០៧៥.៣៦៩.៣៤៥	១.៨២៧.៥៧៩.៤៩៨
ការទិញបន្ថែម	១៨៩.៩១៨.២៩៥	២៤៩.៩៣៣.០៤២
ការផ្ទេរទៅទ្រព្យសកម្មអរូបី	-	(១.៥៥១.១៥៤)
ការផ្ទេរទៅគណនីអតិថិជនពាណិជ្ជ និងគណនីត្រូវទទួលផ្សេងៗ *	(១២៨.៧២១.៨៧៧)	-
ការជំរះចេញពីបញ្ជី	(៦៣.៨៨១)	(៥៩២.០៤១)
សមតុល្យចុងគ្រា/ឆ្នាំ	២.១៣៦.៥០១.៨៨២	២.០៧៥.៣៦៩.៣៤៥
<b>រំលស់បង្គរ</b>		
សមតុល្យដើមគ្រា/ឆ្នាំ	៥០១.៧៦៧.២៤៦	៤៥៣.៥៤៧.៩៤៤
រំលស់ក្នុងគ្រា/ឆ្នាំ	២៥.៣០៦.២១០	៤៨.២១៩.៣០២
សមតុល្យចុងគ្រា/ឆ្នាំ	៥២៧.០៧៣.៤៥៦	៥០១.៧៦៧.២៤៦
<b>តម្លៃយោង</b>		
សមតុល្យចុងគ្រា/ឆ្នាំ	១.៦០៩.៤២៨.៤២៦	១.៥៧៣.៦០២.០៩៩

**រដ្ឋាករទឹកស្វយ័តក្រុងភ្នំពេញ**

(ចុះបញ្ជីពាណិជ្ជកម្មនៅព្រះរាជាណាចក្រកម្ពុជា)

**កំណត់សម្គាល់លើព័ត៌មានហិរញ្ញវត្ថុសង្ខេបបណ្តោះអាសន្ន**

**សម្រាប់ត្រីមាស និងរយៈពេល ៦ខែ គិតត្រឹមថ្ងៃទី៣០ ខែមិថុនា ឆ្នាំ២០២១ (ត)**

**៤. ទ្រព្យសម្បត្តិ រោងចក្រ និងបរិក្ខារ (ត)**

\* ទាំងនេះគឺជាទ្រព្យសម្បត្តិដែលបានប្រើប្រាស់ដើម្បីផ្តល់សេវាផ្គត់ផ្គង់ទឹកស្អាតដល់អតិថិជនរបស់ក្រុមហ៊ុន។ ទ្រព្យសម្បត្តិទាំងនេះ មិនទាន់បានប្រគល់ទៅ រ.ទ.ស.ភ នាថ្ងៃទី៣១ ខែមិថុនា ឆ្នាំ២០២១ នៅឡើយទេ។ គណៈគ្រប់គ្រងរបស់ រ.ទ.ស.ភ បានតែតម្រូវដោយគត់ត្រាត្រឡប់ប្រើប្រាស់ទ្រព្យសម្បត្តិទាំងនេះ ពីការសាងសង់កំណែសម្រួល ទៅគណនីត្រូវទទួលបានរដ្ឋប្រាក់ សម្រាប់ត្រីមាសទី១នៃឆ្នាំ២០២១។

ក្នុងអំឡុងត្រីមាស និងសម្រាប់រយៈពេល៦ខែ គិតត្រឹមថ្ងៃទី៣០ ខែមិថុនា ឆ្នាំ២០២១ រ.ទ.ស.ភ បានធ្វើការទិញទ្រព្យសម្បត្តិ រោងចក្រ និងបរិក្ខារដោយទូទាត់ជាសាច់ប្រាក់ដូចខាងក្រោម៖

	<b>មិនបានធ្វើសវនកម្ម</b>	
	<b>រយៈពេល ៦ខែ គិតត្រឹមថ្ងៃទី</b>	
	<b>៣០ មិថុនា ២០២១</b>	<b>៣០ មិថុនា ២០២០</b>
	<b>គិតជាពាន់រៀល</b>	<b>គិតជាពាន់រៀល</b>
ការទិញបន្ថែម	១៨៩.៩១៨.២៩៥	៦២.៨៨៩.១១៩
ទ្រព្យសកម្មរដ្ឋបាលរាជរដ្ឋាភិបាលទឹកស្អាតក្នុងឃុំ	(៧៨.១៩២.២៦០)	-
កើនឡើងគណនីផ្គត់ផ្គង់ និងប្រាក់ធានាប្រតិបត្តិការ	-	(១៧.១៤៤.៨៩៦)
មូលធនកម្មលើការប្រាក់លើទ្រព្យសកម្មដែលមាន		
លក្ខណៈសម្បត្តិគ្រប់គ្រាន់	(២.៤៦១.៥៩៣)	(១.៦៤៥.៣១៧)
<b>ការទិញទ្រព្យសម្បត្តិ រោងចក្រ និងបរិក្ខារ ទូទាត់</b>		
<b>ជាសាច់ប្រាក់</b>	<b>១០៩.២៦៤.៤៤២</b>	<b>៤៤.០៩៨.៩០៦</b>



**រដ្ឋាករទឹកស្វយ័តក្រុងភ្នំពេញ**

(ចុះបញ្ជីពាណិជ្ជកម្មនៅព្រះរាជាណាចក្រកម្ពុជា)

**កំណត់សម្គាល់លើព័ត៌មានហិរញ្ញវត្ថុសង្ខេបបណ្តោះអាសន្ន**  
**សម្រាប់ត្រីមាស និងរយៈពេល ៦ខែ គិតត្រឹមថ្ងៃទី៣០ ខែមិថុនា ឆ្នាំ២០២១ (ត)**

**៥. ទ្រព្យសកម្មកិច្ចសន្យា ឬ (បំណុលកិច្ចសន្យា)**

	មិនបានធ្វើសវនកម្ម ៣០ មិថុនា ២០២១ គិតជាពាន់រៀល	បានធ្វើសវនកម្ម ៣១ ធ្នូ ២០២០ គិតជាពាន់រៀល
<b>ទ្រព្យសកម្មកិច្ចសន្យា</b>		
ទ្រព្យសកម្មកិច្ចសន្យាទាក់ទងនឹងកិច្ចសន្យាសេវាសាងសង់	៣.២៥៣.៩៤៦	៤.៨៦១.២៧០
ទ្រព្យសកម្មកិច្ចសន្យាទាក់ទងនឹងការលក់ទឹកស្អាត	៤៣.៦៨២.៤៨៥	៣៨.០៦១.២៧៧
	<u>៤៦.៩៣៦.៤៣១</u>	<u>៤២.៩២២.៥៤៧</u>
<b>បំណុលកិច្ចសន្យា</b>		
បំណុលកិច្ចសន្យាទាក់ទងនឹងកិច្ចសន្យាសេវាសាងសង់	១.៧៥៩.៧០០	៣.៦១៦.៥៦៦

**៦. ការវិនិយោគរយៈពេលខ្លី**

ទាំងនេះគឺជាការឱ្យប្រាក់បញ្ញើមានការកំណត់នៅគ្រឹះស្ថានហិរញ្ញវត្ថុសម្រាប់រយៈពេលចន្លោះពី ៤ ទៅ ១២ខែ (២០២០៖ ៤ ទៅ ១២ខែ) ហើយទទួលបានការប្រាក់ពី ១,៥០% ទៅ ៤,២៥% (២០២០៖ ១,៥០% ទៅ ៤,០០%) ក្នុងមួយឆ្នាំ។

**៧. ជើងទុន**

នៅថ្ងៃទី២៣ ខែមិថុនា ឆ្នាំ២០២១ ក្រសួងសេដ្ឋកិច្ច និងហិរញ្ញវត្ថុបានបង្កើនជើងទុននៅ រ.ទ.ស.ភ។ ដោយគ្មានការបោះឆ្នោយភាគហ៊ុនធម្មតារបស់ រ.ទ.ស.ភ ក្រសួងសេដ្ឋកិច្ច និងហិរញ្ញវត្ថុបានណែនាំឱ្យ រ.ទ.ស.ភ បញ្ឈប់ទ្រព្យសកម្ម បំណុល និងមូលធនរបស់ធនាគារក្រុងភ្នំពេញទឹកស្អាតខេត្តត្បូងឃ្មុំមកក្នុងបញ្ជីរបស់ រ.ទ.ស.ភ ដែលមានទឹកប្រាក់ចំនួន ៧៨.០៨៨.៦០៤.០០០ រៀល។

**រដ្ឋាករទឹកស្វយ័តក្រុងភ្នំពេញ**

(ចុះបញ្ជីពាណិជ្ជកម្មនៅព្រះរាជាណាចក្រកម្ពុជា)

**កំណត់សម្គាល់លើព័ត៌មានហិរញ្ញវត្ថុសង្ខេបបណ្តោះអាសន្ន**

**សម្រាប់ត្រីមាស និងរយៈពេល ៦ខែ គិតត្រឹមថ្ងៃទី៣០ ខែមិថុនា ឆ្នាំ២០២១ (ត)**

**៨. ទុនបម្រុង**

	ទុនបម្រុងសម្រាប់				
	ដើមទុនបម្រុង គិតជាពាន់រៀល	ទុនបម្រុងភាពឥតហានិភ័យ គិតជាពាន់រៀល	ទុនបម្រុងទូទៅ គិតជាពាន់រៀល	ការអភិវឌ្ឍ គិតជាពាន់រៀល	សរុប គិតជាពាន់រៀល
នាថ្ងៃទី១ ខែមករា ឆ្នាំ២០២០ (បាន ធ្វើសវនកម្ម)	១.៦៤៨.៤៣៥	២៦.០៣៥.៧៨៩	២៦.០៣៥.៧៨៩	២៨៥.៤៦៥.៤៣១	៣៣៩.១៨៥.៤៤៤
ផ្ទេរពីចំណេញរក្សា ទុក	-	១.៦៦៤.៥៩៦	១.៦៦៤.៥៩៦	៩.៩៥៨.៨៩៤	១៣.៥១២.០៨៦
នាថ្ងៃទី៣១ ខែមិថុនា ឆ្នាំ២០២០ (បាន ធ្វើសវនកម្ម)	១.៦៤៨.៤៣៥	២៧.៧០០.៣៨៥	២៧.៧០០.៣៨៥	២៩៥.៤២៤.៣២៥	៣៥២.៤៧៣.៥៣០
ផ្ទេរពីចំណេញរក្សា ទុក	-	៤.៤១៧.៥៩២	៤.៤១៧.៥៩២	៥៦.៧២៩.៦៩៦	៦៥.៥៦៤.៨៨០
នាថ្ងៃទី៣០ ខែមិថុនា ឆ្នាំ២០២០ (មិន បានធ្វើសវនកម្ម)	១.៦៤៨.៤៣៥	៣២.១១៧.៩៧៧	៣២.១១៧.៩៧៧	៣៥២.១៥៤.០២១	៤១៨.០៣៨.៤១០

នៅថ្ងៃទី២៦ ខែមិថុនា ឆ្នាំ២០២១ ក្រុមប្រឹក្សាភិបាលបានអនុម័តផ្ទេរប្រាក់ចំណេញរក្សាទុកទៅគណនីទុនបម្រុង ដែលមាន  
ទឹកប្រាក់ចំនួន ៦៥.៥៦៤.៨៨០.០០០រៀល។

**៩. ប្រាក់កម្ចី**

	រូបិយប័ណ្ណ	អត្រាការប្រាក់		តម្លៃយោង
		ធម្មតា	ឆ្នាំនៃកាល វសាន	
នាថ្ងៃទី១ ខែមករា ឆ្នាំ ២០២១				៥៤៨.១៣៥.៥៧៦
បោះផ្សាយថ្មី				
ទីភ្នាក់ងារអភិវឌ្ឍន៍ពាណិជ្ជកម្ម - គណនីលេខ ១១៧៦				
09 S	ដុល្លារអាមេរិក	0.៩០០%	២០.៣៨	៦៣.១៧០.៣៥៨
		0.៦១០%-		
ធនាគារវិនិយោគអឺរ៉ុប (EIB)	ដុល្លារអាមេរិក	0.៩៦៥%	២០៤៨	៧២.៥៤៩.៤០៦

**រដ្ឋាករទឹកស្វយ័តក្រុងភ្នំពេញ**

(ចុះបញ្ជីពាណិជ្ជកម្មនៅព្រះរាជាណាចក្រកម្ពុជា)

**កំណត់សម្គាល់លើព័ត៌មានហិរញ្ញវត្ថុសង្ខេបចន្លោះពេល**  
**សម្រាប់ត្រីមាស និងរយៈពេល ៦ខែ គិតត្រឹមថ្ងៃទី៣០ ខែមិថុនា ឆ្នាំ២០២១ (ត)**

**៩. ប្រាក់កម្ចី**

	រូបិយប័ណ្ណ	អត្រាការប្រាក់ ធម្មតា	ឆ្នាំនៃកាល វសាន្ត	តម្លៃយោង
<b>ទូទាត់សង</b>				
<b>ថ្លៃដើម</b>				
ក្រសួងសេដ្ឋកិច្ចនិងហិរញ្ញវត្ថុ - JICA	យ៉េន	០,៦៦០%	២០៤៩	(៨៦៦.៣០០)
ក្រសួងសេដ្ឋកិច្ចនិងហិរញ្ញវត្ថុ - ធនាគារអភិវឌ្ឍន៍អាស៊ី	SDR	១,៦៥០%	២០៣៧	(១.១៨៧.៩២៣)
ទីភ្នាក់ងារអភិវឌ្ឍន៍បារាំង - ឥណទានលេខ ១០៧៥ ០៣ S	អឺរ៉ូ	០,៨៨០%	២០២១	(៤.៩៧៨.៤០០)
ទីភ្នាក់ងារអភិវឌ្ឍន៍បារាំង - ឥណទានលេខ ១១២១ ០១ F	អឺរ៉ូ	០,២៥០%	២០២៥	(៩.៨៣៩.៥៤៧)
<b>ការប្រាក់</b>				
ក្រសួងសេដ្ឋកិច្ចនិងហិរញ្ញវត្ថុ - JICA	យ៉េន	០,៦៦០%	២០៤៩	(១៦១.៦៤៤)
ក្រសួងសេដ្ឋកិច្ចនិងហិរញ្ញវត្ថុ - ធនាគារអភិវឌ្ឍន៍អាស៊ី	SDR	១,៦៥០%	២០៣៧	(៣២៣.៤០៥)
ទីភ្នាក់ងារអភិវឌ្ឍន៍បារាំង - ឥណទានលេខ ១០៧៥ ០៣ S	អឺរ៉ូ	០,៨៨០%	២០២១	(២២.២២៣)
ទីភ្នាក់ងារអភិវឌ្ឍន៍បារាំង - ឥណទានលេខ ១១២១ ០១ F	អឺរ៉ូ	០,២៥០%	២០២៥	(១១១.៣៨៤)
ទីភ្នាក់ងារអភិវឌ្ឍន៍បារាំង - ឥណទានលេខ ១១៧៤ ០១ P	ដុល្លារអាមេរិក	១,៨០០%	២០៣៧	(២.៦៦០.១៣៥)
ទីភ្នាក់ងារអភិវឌ្ឍន៍បារាំង - ឥណទានលេខ ១១៧៦ ០១ S	ដុល្លារអាមេរិក	០,៩០០% - ០,៦១០%	២០៣៨	(៤៣០.២៦០)
ធនាគារវិនិយោគអឺរ៉ុប ("EIB")	ដុល្លារអាមេរិក	០,៩៦៥%	២០៤៨	(៥៨៣.៥៩៧)
<b>ការប្រាក់បង្ក</b>				៣.០៥២.៤៨៣
<b>ខាតពិភពការប្តូររូបិយប័ណ្ណ</b>				៤២.៩០០
<b>ចំណេញមិនពិភពការប្តូររូបិយប័ណ្ណ</b>				(២.០៧៧.១៧៥)
<b>សមរុបរួមថ្ងៃទី៣០ ខែមិថុនា ឆ្នាំ២០២១</b>				<b>៦៦៣.៧០៨.៧៣០</b>

**រដ្ឋាករទឹកស្វយ័តក្រុងភ្នំពេញ**

(ចុះបញ្ជីពាណិជ្ជកម្មនៅព្រះរាជាណាចក្រកម្ពុជា)

**កំណត់សម្គាល់លើព័ត៌មានហិរញ្ញវត្ថុសង្ខេបបណ្តោះអាសន្ន**

សម្រាប់ត្រីមាស និងរយៈពេល ៦ខែ គិតត្រឹមថ្ងៃទី៣០ ខែមិថុនា ឆ្នាំ២០២១ (ត)

**១០. គណនីអ្នកផ្គត់ផ្គង់ពាណិជ្ជកម្ម និងគណនីត្រូវបង់ផ្សេងៗ**

	មិនបានធ្វើសវនកម្ម ៣០ មិថុនា ២០២១ គិតជាពាន់រៀល	បានធ្វើសវនកម្ម ៣១ ធ្នូ ២០២០ គិតជាពាន់រៀល
<b>រយៈពេលវែង៖</b>		
ប្រាក់កក់ថ្លៃទឹកដែលត្រូវបង្វិលសងវិញ	៦៧.១២០.២៣៩	៦៥.១៩៥.៨៣៦
<b>រយៈពេលខ្លី៖</b>		
<b>គណនីអ្នកផ្គត់ផ្គង់ពាណិជ្ជកម្ម</b>		
ភាគីទីបី	១០៤.១០១.៧០៤	៧៨.១២៣.៩៣៣
<b>គណនីត្រូវបង់ផ្សេងៗ</b>		
ប្រាក់លើកទឹកចិត្តបុគ្គលិកបង្ក	៤.៨៣២.២៨០	៨.៧៤៣.៤២៧
ទឹកប្រាក់ជំពាក់សាលារាជធានីភ្នំពេញ	៤៤.០៨៥.៧៥២	៣៨.៥២៤.៣២២
ប្រាក់ធានាប្រតិបត្តិការ	៦៧.៣៤៥	៦៧.៣១៣
ភាគលាភដែលត្រូវបង់	៣៦.៣៧២.១៧៧	១៧.០០៣.២៥៤
ពន្ធត្រូវបង់ផ្សេងៗ	៣៦៨.៥៤៨	៥៨៤.៧៥១
ចំណាយបង្ក	៦.០៣៤.១៩៤	៧.១៩១.២៥៨
គណនីអ្នកផ្គត់ផ្គង់ផ្សេងៗ	៥.៦៧៨.៧៤៩	៦.៣៦១.៥៤៧
	<u>៩៧.៤៣៩.០៤៥</u>	<u>៧៨.៤៧៥.៨៧២</u>
<b>គណនីអ្នកផ្គត់ផ្គង់ពាណិជ្ជកម្ម និងគណនីត្រូវបង់ផ្សេងៗ (រយៈពេលខ្លី)</b>	<u>២០១.៥៤០.៧០៩</u>	<u>១៥៦.៥៩៩.៨០៥</u>
<b>គណនីអ្នកផ្គត់ផ្គង់ពាណិជ្ជកម្ម និងគណនីត្រូវបង់ផ្សេងៗ (រយៈពេលវែង និងរយៈពេលខ្លី)</b>	<u>២៦៨.៦៦០.៩៨៨</u>	<u>២២១.៧៩៥.៦៤១</u>



**រដ្ឋាករទឹកស្វយ័តក្រុងភ្នំពេញ**

(ចុះបញ្ជីពាណិជ្ជកម្មនៅព្រះរាជាណាចក្រកម្ពុជា)

**កំណត់សម្គាល់លើព័ត៌មានហិរញ្ញវត្ថុសង្ខេបបណ្តោះអាសន្ន**

**សម្រាប់ត្រីមាស និងរយៈពេល ៦ខែ គិតត្រឹមថ្ងៃទី៣០ ខែមិថុនា ឆ្នាំ២០២១ (ត)**

**១១. ចំណូល**

	មិនបានធ្វើសវនកម្ម រយៈពេល ៣ខែ គិតត្រឹមថ្ងៃទី		មិនបានធ្វើសវនកម្ម រយៈពេល ៦ខែ គិតត្រឹមថ្ងៃទី	
	៣០ មិថុនា ២០២១	៣០ មិថុនា ២០២០	៣០ មិថុនា ២០២១	៣០ មិថុនា ២០២០
	គិតជាពាន់រៀល	គិតជាពាន់រៀល	គិតជាពាន់រៀល	គិតជាពាន់រៀល
ការលក់ទឹកស្អាត៖				
- អ្នកប្រើប្រាស់តាមផ្ទះ	២៦.៣៣៦.៩១១	២៦.២២៤.០៤៥	៥៤.២៦១.៥២៧	៥៣.១០១.០៥១
- អ្នកប្រើប្រាស់ជាលក្ខណៈ				
អាជីវកម្ម	២៨.៨៣៥.០៧៩	៣០.០៤៥.៥៤២	៦២.២៨០.៤២៦	៦២.១៥៤.២៥១
- ស្ថាប័នរដ្ឋបាលសាធារណៈ	៦.៥៨៤.៦៧៥	៥.៧៦៧.៩២៦	១០.៦៨៨.១៥១	៨.៦១៦.៥៣៥
- អាជ្ញាធររដ្ឋស្វយ័តនានា	១១៧.១៨១	១៣០.០២៧	២៣៨.០៣២	២៧៤.២៨៥
- អ្នកបោះដុំ	២.២៧២.៨៧៤	១.៩៦៤.០៧៨	៤.៥២៩.០៧៨	៣.៩១៥.៥៤៨
បង្កតំណខុសគ្នាលើប្រាក់				
ចំណូលពីការលក់ទឹកស្អាត	១៥.៧២៤	១៥.៧៧១	៣១.៩២៥	៣១.៤៣៦
ដក៖ ការលុបចោលវិក្កយបត្រ	(៣៩១.៦៩៩)	(១៩៤.៧៣០)	(២.១៤៥.៧៧៨)	(៦៦៣.៥៦០)
	<u>៦៣.៧៧០.៧៤៥</u>	<u>៦៣.៩៥២.៦៥៩</u>	<u>១២៩.៨៨៣.៣៦១</u>	<u>១២៧.៤២៩.៥៤៦</u>
ចំណូលបានពីការភ្ជាប់បណ្តាញ				
ទឹកស្អាតតាមផ្ទះ	១.៧៦៩.០៣៦	២.៣០០.៩៧៣	៣.២៦៥.១០៧	៤.៨៩២.៨៦៩
ចំណូលការផ្លាស់ប្តូរនាឡិកាទឹក	៨៧២.៥៥៤	៨២៨.៤៣០	១.៩៧១.៦៤៥	១.៥៩១.៩៨៦
ការលក់គ្រឿងបន្លាស់ និង				
នាឡិកាទឹក	១៩.២៩៨	៣៥.៣៦៩	៤០.៥៨៣	៩០.៨៦៨
	<u>៦៦.៤៣១.៦៣៣</u>	<u>៦៧.១១៧.៤៣១</u>	<u>១៣៥.១៦០.៦៩៦</u>	<u>១៣៤.០០៥.២៦៩</u>

**រដ្ឋាករទឹកស្វយ័តក្រុងភ្នំពេញ**

(ចុះបញ្ជីពាណិជ្ជកម្មនៅព្រះរាជាណាចក្រកម្ពុជា)

**កំណត់សម្គាល់លើព័ត៌មានហិរញ្ញវត្ថុសង្ខេបបណ្តោះអាសន្ន  
សម្រាប់ត្រីមាស និងរយៈពេល ៦ខែ គិតត្រឹមថ្ងៃទី៣០ ខែមិថុនា ឆ្នាំ២០២១ (ត)**

**១២. ចំណូលការប្រាក់**

	មិនបានធ្វើសវនកម្ម រយៈពេល ៣ខែ គិតត្រឹមថ្ងៃទី		មិនបានធ្វើសវនកម្ម រយៈពេល ៦ខែ គិតត្រឹមថ្ងៃទី	
	៣០ មិថុនា ២០២១	៣០ មិថុនា ២០២០	៣០ មិថុនា ២០២១	៣០ មិថុនា ២០២០
	គិតជាពាន់រៀល	គិតជាពាន់រៀល	គិតជាពាន់រៀល	គិតជាពាន់រៀល
ចំណូលការប្រាក់ពីប្រាក់ បញ្ញើនៅធនាគារ	៦៧៦.៧៣៤	២៧៩.៣៦៣	១.១៤០.២២៣	៥១១.៤៧១
ចំណូលមិនពិតពីការប្តូរ រូបិយប័ណ្ណ	-	១៣២.៩៣៣	៧.៦៦៩.២៥៣	២.៤១២.២៧៣
	<b>៦៧៦.៧៣៤</b>	<b>៤១២.២៩៦</b>	<b>៨.៨០៩.៤៧៦</b>	<b>២.៩២៣.៧៤៤</b>

**១៣. ចំណាយការប្រាក់**

	មិនបានធ្វើសវនកម្ម រយៈពេល ៣ខែ គិតត្រឹមថ្ងៃទី		មិនបានធ្វើសវនកម្ម រយៈពេល ៦ខែ គិតត្រឹមថ្ងៃទី	
	៣០ មិថុនា ២០២១	៣០ មិថុនា ២០២០	៣០ មិថុនា ២០២១	៣០ មិថុនា ២០២០
	គិតជាពាន់រៀល	គិតជាពាន់រៀល	គិតជាពាន់រៀល	គិតជាពាន់រៀល
ចំណាយការប្រាក់លើប្រាក់កម្ចី ខាតមិនពិតពីការប្តូររូបិយប័ណ្ណ លើប្រាក់កម្ចី	១.៥៨៧.៧០៥	១.២០៧.៤០១	៣.០៥២.៤៨៧	២.៣២០.៣០១
ការប្រាក់ដែលបានធ្វើមូលធន កម្មលើទ្រព្យសកម្មមាន លក្ខណៈសម្បត្តិគ្រប់គ្រាន់	(១.២៩៥.៦៦៨)	(៨៨០.៥១៧)	(២.៤៦១.៥៩៣)	(១.៦៤៥.៣១៧)
	<b>៥.៨៨៤.១១៥</b>	<b>៤.៦៩៤.២១៤</b>	<b>៦.១៨២.៩៧២</b>	<b>៥.៥០៩.៥១៤</b>



**រដ្ឋាករទឹកស្វយ័តក្រុងភ្នំពេញ**

(ចុះបញ្ជីពាណិជ្ជកម្មនៅព្រះរាជាណាចក្រកម្ពុជា)

**កំណត់សម្គាល់លើព័ត៌មានហិរញ្ញវត្ថុសង្ខេបបណ្តោះអាសន្ន**

**សម្រាប់ត្រីមាស និងរយៈពេល ៦ខែ គិតត្រឹមថ្ងៃទី៣០ ខែមិថុនា ឆ្នាំ២០២១ (ត)**

**១៤. ពន្ធលើប្រាក់ចំណូល**

ចំណាយពន្ធលើប្រាក់ចំណូលត្រូវបានទទួលស្គាល់ក្នុងទឹកប្រាក់ដែលបានគណនា ដោយយកប្រាក់ចំណេញមុនបង់ពន្ធសម្រាប់រយៈពេលរាយការណ៍ចន្លោះពេល គុណនឹងអត្រាពន្ធលើប្រាក់ចំណូលមធ្យមប្រចាំឆ្នាំដែលបានរំពឹងទុកសម្រាប់ពេញមួយឆ្នាំសារពើពន្ធ ដែលបានប៉ាន់ស្មានដ៏សមស្របបំផុតរបស់គណៈគ្រប់គ្រង ហើយធ្វើនិយ័តកម្មលើផលប៉ះពាល់ពន្ធលើឯកត្តាមួយចំនួនដែលបានទទួលស្គាល់ទាំងស្រុងក្នុងគ្រា។ ដូច្នោះ អត្រាពន្ធប្រសិទ្ធភាពនៅក្នុងព័ត៌មានហិរញ្ញវត្ថុចន្លោះពេលអាចខុសគ្នាពីការប៉ាន់ស្មានរបស់គណៈគ្រប់គ្រងលើអត្រាពន្ធប្រសិទ្ធភាពសម្រាប់របាយការណ៍ហិរញ្ញវត្ថុប្រចាំឆ្នាំ។

អត្រាពន្ធប្រសិទ្ធភាពរបស់ រ.ទ.ស.ភ សម្រាប់ត្រីមាស និង រយៈពេល៦ខែគិតត្រឹមថ្ងៃទី៣០ ខែមិថុនា ឆ្នាំ២០២១ គឺ ២៧% (សម្រាប់ត្រីមាស និងរយៈពេល៦ខែបញ្ចប់ថ្ងៃទី៣០ ខែមិថុនា ឆ្នាំ២០២០ គឺ ២៤%) ។ មធ្យមប្រមូលអត្រាពន្ធប្រសិទ្ធភាព កើតឡើងជាចម្បងដោយសារការទទួលស្គាល់នៃបំណុលពន្ធពន្យារក្នុងត្រីមាស និងរយៈពេល៦ខែ គិតត្រឹមថ្ងៃទី៣០ ខែមិថុនា ឆ្នាំ២០២១។

**១៥. ភាគលាភ**

	<b>មិនបានធ្វើសវនកម្ម</b>	
	<b>រយៈពេល ៦ខែ គិតត្រឹមថ្ងៃទី</b>	
	<b>៣០ មិថុនា ២០២១</b>	<b>៣០ មិថុនា ២០២០</b>
	<b>គិតជាពាន់រៀល</b>	<b>គិតជាពាន់រៀល</b>
<b>ទទួលស្គាល់ក្នុងគ្រា</b>		
ភាគលាភក្នុងការិយបរិច្ឆេទគិតត្រឹមថ្ងៃទី៣១ ខែមីនា		
តម្លៃ២៦២រៀល ក្នុងមួយភាគហ៊ុនធម្មតា	២២.៧៤៦.៩៦៥	-
ភាគលាភក្នុងការិយបរិច្ឆេទគិតត្រឹមថ្ងៃទី៣០ ខែមិថុនា		
តម្លៃ២៣០រៀល ក្នុងមួយភាគហ៊ុនធម្មតា	-	២០.០០៣.៨២៧

**១៦. ប្រតិបត្តិការជាមួយភាគីពាក់ព័ន្ធ**

- រ.ទ.ស.ភ មានប្រតិបត្តិការសំខាន់ៗជាមួយភាគីពាក់ព័ន្ធដូចខាងក្រោម៖
- (ក) ស្ថាប័នពាក់ព័ន្ធរាជរដ្ឋាភិបាល

សាជីវកម្មដែលភ្ជាប់ទៅនឹងរាជរដ្ឋាភិបាល គឺមានពាក់ព័ន្ធជាមួយ រ.ទ.ស.ភ ដែលត្រូវបានកាន់កាប់ភាគហ៊ុនដោយ ក្រសួងសេដ្ឋកិច្ច និងហិរញ្ញវត្ថុ។ ស្ថាប័នដែលគ្រប់គ្រងដោយរាជរដ្ឋាភិបាល ត្រូវបានសំដៅទាំងស្រុងជាស្ថាប័នរាជរដ្ឋាភិបាលដែលពាក់ព័ន្ធនឹង រ.ទ.ស.ភ។

### រដ្ឋាករទឹកស្វយ័តក្រុងភ្នំពេញ

(ចុះបញ្ជីពាណិជ្ជកម្មនៅព្រះរាជាណាចក្រកម្ពុជា)

### កំណត់សម្គាល់លើព័ត៌មានហិរញ្ញវត្ថុសង្ខេបចន្លោះពេល

សម្រាប់ត្រីមាស និងរយៈពេល ៦ខែ គិតត្រឹមថ្ងៃទី៣០ ខែមិថុនា ឆ្នាំ២០២១ (ត)

#### ១៦. ប្រតិបត្តិការជាមួយភាគីពាក់ព័ន្ធ (ត)

(ក) ស្ថាប័នរាជរដ្ឋាភិបាលពាក់ព័ន្ធ (ត)

រាជរដ្ឋាភិបាល និងស្ថាប័នដែលគ្រប់គ្រង ឬគ្រប់គ្រងរួមគ្នាដោយរាជរដ្ឋាភិបាលនៃព្រះរាជាណាចក្រកម្ពុជា គឺជាភាគីពាក់ព័ន្ធជាមួយនឹង រ.ទ.ស.ភ។ រ.ទ.ស.ភ បានធ្វើប្រតិបត្តិការជាមួយស្ថាប័នជាច្រើន ដែលរួមមានមិនត្រឹមតែការទិញទំនិញប៉ុណ្ណោះទេ ថែមទាំងរួមមានការប្រើប្រាស់ទឹកជាសាធារណៈ និងការដាក់ប្រាក់បញ្ញើ។

រាល់ប្រតិបត្តិការទាំងអស់ដែលបានរកគ្រាដោយ រ.ទ.ស.ភ ជាមួយស្ថាប័នរាជរដ្ឋាភិបាលដែលពាក់ព័ន្ធ គឺត្រូវបានធ្វើឡើងក្នុងសកម្មភាពអាជីវកម្មធម្មតារបស់ រ.ទ.ស.ភ ស្តីពីលក្ខខណ្ឌធនាវារ ឬលក្ខខណ្ឌប្រហាក់ប្រហែលនឹងស្ថាប័នផ្សេងទៀត ដែលមិនមែនជាស្ថាប័នរាជរដ្ឋាភិបាលដែលពាក់ព័ន្ធ លើកលែងតែមានការបង្ហាញនៅកន្លែងផ្សេងទៀតនៅក្នុងព័ត៌មានហិរញ្ញវត្ថុសង្ខេបចន្លោះពេល។

រ.ទ.ស.ភ បានពាក់ព័ន្ធយ៉ាងសំខាន់នៅក្នុងដំណើរការ និងការចែកចាយទឹកដែលជាផ្នែកមួយនៃប្រតិបត្តិការធម្មតារបស់ខ្លួន។ សេវាកម្មទាំងនេះត្រូវបានអនុវត្តជាប្រចាំ លើលក្ខខណ្ឌពាណិជ្ជកម្មដែលត្រូវបានអនុវត្តជាមួយអតិថិជនទាំងអស់។ ប្រតិបត្តិការទាំងនេះត្រូវបានបង្កើតឡើងដោយផ្អែកលើលក្ខខណ្ឌដែលមិនខុសគ្នាជាសារវន្តពីប្រតិបត្តិការជាមួយភាគីដែលមិនពាក់ព័ន្ធខ្លា។

ក្រៅពីប្រតិបត្តិការ និងសមតុល្យសំខាន់ៗជាមួយបុគ្គលនីមួយៗ ដូចបានបង្ហាញនៅកន្លែងផ្សេងទៀតនៅក្នុងព័ត៌មានហិរញ្ញវត្ថុសង្ខេបចន្លោះពេល រ.ទ.ស.ភ មានប្រតិបត្តិការសំខាន់ៗជាសម្បទាន ឬថ្លៃមិនបានប្រតិបត្តិការដកបុគ្គលឡើយ។

(ខ) លាភការសម្រាប់គណៈគ្រប់គ្រងសំខាន់ៗ

លាភការសម្រាប់គណៈគ្រប់គ្រងសំខាន់ៗសរុបត្រូវបានវិភាគដូចខាងក្រោម៖

	<b>មិនបានធ្វើសវនកម្ម</b>	
	<b>រយៈពេល ៦ខែ គិតត្រឹមថ្ងៃទី</b>	
	<b>៣០ មិថុនា ២០២១</b>	<b>៣០ មិថុនា ២០២០</b>
	<b>គិតជាពាន់រៀល</b>	<b>គិតជាពាន់រៀល</b>
ប្រាក់បៀវត្សរ៍ និងចំណាយផ្សេងៗ	១.១៣២.៨៣៩	១.១៧៥.២១៨

### **រដ្ឋាករទឹកស្វយ័តក្រុងភ្នំពេញ**

(ចុះបញ្ជីពាណិជ្ជកម្មនៅព្រះរាជាណាចក្រកម្ពុជា)

### **កំណត់សម្គាល់លើព័ត៌មានហិរញ្ញវត្ថុសង្ខេបចន្លោះពេល**

**សម្រាប់ត្រីមាស និងរយៈពេល ៦ខែ គិតត្រឹមថ្ងៃទី៣០ ខែមិថុនា ឆ្នាំ២០២១ (ត)**

#### **១៧. គោលដៅ និងគោលការណ៍នៃការគ្រប់គ្រងហានិភ័យហិរញ្ញវត្ថុ**

គោលដៅនៃការគ្រប់គ្រងហានិភ័យហិរញ្ញវត្ថុរបស់ រ.ទ.ស.ភ គឺដើម្បីបង្កើនតម្លៃជាអតិបរមាសម្រាប់ភាគហ៊ុនិក ហើយទន្ទឹមគ្នានេះ ក៏កាត់បន្ថយសក្តានុពលជាអប្បបរមានៃផលប៉ះពាល់មិនល្អដែលអាចកើតឡើងដោយសារការប្រែប្រួលនៃទីផ្សារហិរញ្ញវត្ថុ។

ក្រុមប្រឹក្សាភិបាលមានទំនួលខុសត្រូវលើការកំណត់គោលដៅទាំងនេះ និងគោលការណ៍មូលដ្ឋាននៃការគ្រប់គ្រងហានិភ័យហិរញ្ញវត្ថុរបស់ រ.ទ.ស.ភ។ ហេតុនេះ គណៈគ្រប់គ្រងបានបង្កើតគោលការណ៍លម្អិតដូចជា កម្រិតនៃសិទ្ធិអំណាច ការទទួលខុសត្រូវលើការត្រួតពិនិត្យ ការកំណត់ និងវាស់វែងអត្តសញ្ញាណហានិភ័យ និងកំណត់ផលប៉ះពាល់ដោយអនុលោមតាមគោលដៅ និងគោលការណ៍មូលដ្ឋានដែលបានអនុម័តដោយក្រុមប្រឹក្សាភិបាល។

#### **(ក) ហានិភ័យឥណទាន**

ហានិភ័យឥណទាន គឺជាការខាតបង់ផ្នែកហិរញ្ញវត្ថុរបស់ រ.ទ.ស.ភ ដោយសមភាគីមិនបានបំពេញកាតព្វកិច្ចដូចបានចែងក្នុងកិច្ចសន្យា។ រ.ទ.ស.ភ ប្រឈមនឹងហានិភ័យឥណទានភាគច្រើនពីការលក់ជាឥណទាន។ តាមគោលការណ៍របស់ រ.ទ.ស.ភ ត្រូវត្រួតពិនិត្យជាប្រចាំទៅលើស្ថានភាពហិរញ្ញវត្ថុរបស់សមភាគី ដើម្បីធានាថា រ.ទ.ស.ភ ប្រឈមនឹងហានិភ័យឥណទានតិចបំផុត។

ហានិភ័យឥណទានដែល រ.ទ.ស.ភ ងាយរងផលប៉ះពាល់គឺ តាមរយៈគណនីអតិថិជនពាណិជ្ជកម្មដែលត្រូវទទួលបានពីអតិថិជន។ អាយុកាលឥណទានមានរយៈពេលមួយខែ ហើយរ.ទ.ស.ភ ព្យាយាមធ្វើការគ្រប់គ្រងយ៉ាងដិតដល់លើគណនីត្រូវទទួលបានដែលមិនទាន់ប្រមូល ដើម្បីកាត់បន្ថយហានិភ័យឥណទានអោយបានទាបបំផុត។ សមតុល្យដែលហ្វូសកំណត់ត្រូវបានត្រួតពិនិត្យឡើងវិញយ៉ាងទៀងទាត់ដោយគណៈគ្រប់គ្រង។

#### **(ខ) ហានិភ័យសាច់ប្រាក់ងាយស្រួល និងហានិភ័យលំហូរសាច់ប្រាក់**

ហានិភ័យសាច់ប្រាក់ងាយស្រួល និងហានិភ័យលំហូរសាច់ប្រាក់កើតឡើងពីការគ្រប់គ្រងរបស់ រ.ទ.ស.ភ ទៅលើមូលធនបង្វិល។ វាគឺជាហានិភ័យមួយដែល រ.ទ.ស.ភ នឹងជួបប្រទះផលប៉ះពាល់ក្នុងការបំពេញកាតព្វកិច្ចហិរញ្ញវត្ថុនៅពេលដែលដល់កាលកំណត់ត្រូវសង។

រ.ទ.ស.ភ គ្រប់គ្រងទិន្នន័យកាលសន្យារបស់ចំណូល លំហូរសាច់ប្រាក់ពីប្រតិបត្តិការ និងភាពមានស្រាប់នៃមូលនិធិយ៉ាងសកម្ម ដើម្បីធានាបាននូវវាលកម្រៃប្រតិបត្តិការ ការវិនិយោគ និងហិរញ្ញប្បទាន។ នៅក្នុងយុទ្ធសាស្ត្រនៃការគ្រប់គ្រងហានិភ័យសាច់ប្រាក់ងាយស្រួល រ.ទ.ស.ភ ធ្វើការរក្សានូវកម្រិតសាច់ប្រាក់និងសាច់ប្រាក់សមមូល គ្រប់គ្រាន់សម្រាប់គាំទ្រដល់សកម្មភាពប្រតិបត្តិការរបស់ រ.ទ.ស.ភ។



**រដ្ឋាករទឹកស្វយ័តក្រុងភ្នំពេញ**

(ចុះបញ្ជីពាណិជ្ជកម្មនៅព្រះរាជាណាចក្រកម្ពុជា)

**កំណត់សម្គាល់លើព័ត៌មានហិរញ្ញវត្ថុសង្ខេបបណ្តោះអាសន្ន**

សម្រាប់ត្រីមាស និងរយៈពេល ៦ខែ គិតត្រឹមថ្ងៃទី៣០ ខែមិថុនា ឆ្នាំ២០២១ (ត)

**១៧. គោលដៅ និងគោលការណ៍នៃការគ្រប់គ្រងហានិភ័យហិរញ្ញវត្ថុ (ត)**

(គ) ហានិភ័យអត្រាការប្រាក់

ហានិភ័យអត្រាការប្រាក់ គឺជាហានិភ័យដែលតម្លៃទីផ្សារ ឬលំហូរសាច់ប្រាក់នាពេលអនាគតនៃឧបករណ៍ហិរញ្ញវត្ថុរបស់ រ.ទ.ស.ភ អាចនឹងប្រែប្រួលដោយសារតែការប្រែប្រួលរបស់អត្រាការប្រាក់ទីផ្សារ។

ការប្រែប្រួលរបស់ រ.ទ.ស.ភ ទៅនឹងហានិភ័យអត្រាការប្រាក់ នាក់ទងនឹងកម្រិតជាច្រើន។ រ.ទ.ស.ភ គ្រប់គ្រងហានិភ័យអត្រាការប្រាក់របស់ខ្លួន ដោយត្រួតពិនិត្យយ៉ាងយកចិត្តទុកដាក់លើទីផ្សារចំណូល ហើយសំខាន់ជាងនេះ ទៀត គឺរក្សាអោយបានការលាយឡំគ្នារបស់អត្រាការប្រាក់ថេរ និងអត្រាការប្រាក់អថេររបស់កម្មវិធីប្រយោជន៍។ រ.ទ.ស.ភ ពុំបានប្រើប្រាស់ ដេរីវេទីវឌ្ឍន៍ហិរញ្ញវត្ថុ ដើម្បីកាត់បន្ថយហានិភ័យរបស់ប្រាក់ចំណូលដែលត្រូវសងនោះទេ។

**១៨. ចំណាយជាប់កិច្ចសន្យា**

នៅចុងត្រីមាសនៃការិយបរិច្ឆេទនេះ រ.ទ.ស.ភ បានជាប់កិច្ចសន្យាការចំណាយមូលធនទៅលើទ្រព្យសកម្មដូចខាងក្រោម៖

	មិនបានធ្វើសវនកម្ម	
	រយៈពេល ៦ខែ គិតត្រឹមថ្ងៃទី	
	៣០ មិថុនា ២០២១	៣០ មិថុនា ២០២០
	គិតជាពាន់រៀល	គិតជាពាន់រៀល
ការសាងសង់រោងចក្រផលិតទឹកស្អាត	៥៥៥.៨១២.២១៨	៤៨៧.០៥២.៣៨២
សេវាផ្តល់ការប្រឹក្សាយោបល់	១៤៤.៤៣៧	១៣.៨០៤.៥០០
ការទិញបំពង់ដែកស្វិត បរិក្ខារភ្ជាប់ និងបរិក្ខារផ្សេងៗ	១.០៥៦	១.០១១
	<b>៥៥៥.៩៥៧.៧១៤</b>	<b>៥០០.៨៥៧.៩៤៣</b>

**កំណត់សម្គាល់លើព័ត៌មានហិរញ្ញវត្ថុសង្ខេបចន្លោះពេល  
សម្រាប់ត្រីមាស និងរយៈពេល ៦ខែ គិតត្រឹមថ្ងៃទី៣០ ខែមិថុនា ឆ្នាំ២០២១ (ត)**

**១៨. ចំណាយជាប់កិច្ចសន្យា (ត)**

ក្នុងកំឡុងពេលត្រីមាស និងរយៈពេល ៦ខែ គិតត្រឹមថ្ងៃទី៣០ ខែមិថុនា ឆ្នាំ២០២១ រ.ទ.ស.ភ បានរកឃើញថា ចំណាយជាប់កិច្ចសន្យា បានបង្ហាញនៅក្នុងព័ត៌មានហិរញ្ញវត្ថុសង្ខេបចន្លោះពេល សម្រាប់ត្រីមាស និងរយៈពេល ៣ខែ គិតត្រឹមថ្ងៃទី៣១ ខែមីនា ឆ្នាំ២០២១ ដែលបានធ្វើចំណាត់ថ្នាក់ឡើងវិញ។ តារាងខាងក្រោមនេះសង្ខេបពីផលចំណេញលើព័ត៌មានហិរញ្ញវត្ថុសង្ខេបចន្លោះពេល សម្រាប់ត្រីមាស និងរយៈពេល ៣ខែ គិតត្រឹមថ្ងៃទី៣១ ខែមីនា ឆ្នាំ២០២១៖

	<b>មិនបានធ្វើសវនកម្ម</b>		
	<b>ត្រីមាស និងរយៈពេល ៣ខែ គិតត្រឹមថ្ងៃទី៣១ ខែមីនា ឆ្នាំ២០២១</b>		
	<b>ជួបបានរាយការណ៍ពីមុន</b>	<b>កែតម្រូវ រាយការណ៍ឡើងវិញ</b>	
	<b>គិតជាពាន់រៀល</b>	<b>គិតជាពាន់រៀល</b>	<b>គិតជាពាន់រៀល</b>
ការសាងសង់រោងចក្រផលិតទឹកស្អាត	៥២៨.៥១៥.៥៤៧	១៤៣.០៦៥.២៦៥	៦៧១.៥៨០.៨១២
ការទិញបំពង់ដែកស្លឹក បរិក្ខារភ្ជាប់ និងបរិក្ខារផ្សេងៗ	១៤១.០៤៨.២៦៨ (១៤១.០៤៧.២១៦)		១.០៥២
	<u>៦៦៩.៥៦៣.៨១៥</u>	<u>២.០១៨.០៤៩</u>	<u>៦៧១.៥៨១.៨៦៤</u>

**១៩. ព័ត៌មានតាមផ្នែក**

ព័ត៌មានតាមផ្នែកមិនបានបង្ហាញ ដោយសារ រ.ទ.ស.ភ បានពាក់ព័ន្ធយ៉ាងសំខាន់នៅក្នុងដំណើរការ និងការរឹតតែច្បាស់ ទឹក សម្រាប់ប្រើប្រាស់ជាទូទៅ ដល់សាធារណជននៅក្នុងរាជធានីភ្នំពេញ និងការផ្តល់សេវាកម្មពាក់ព័ន្ធផ្សេងៗ ដែលស្ថិតនៅក្នុងផ្នែកអាជីវកម្មតែមួយ និងមានសង្គតិភាពស្របនឹងការអនុវត្តបច្ចុប្បន្ននៃរបាយការណ៍ផ្ទៃក្នុង។ រ.ទ.ស.ភ ធ្វើប្រតិបត្តិការនៅប្រទេសជាណាចក្រកម្ពុជា។

**២០. គួរលេខប្រៀបធៀប**

គួរលេខប្រៀបធៀបមួយចំនួនត្រូវបានធ្វើចំណាត់ថ្នាក់ឡើងវិញ ដើម្បីស្របតាមបទបង្ហាញសម្រាប់ការិយបរិច្ឆេទបច្ចុប្បន្ន។

**២១. ការអនុវត្តលើរបាយការណ៍ហិរញ្ញវត្ថុសង្ខេបចន្លោះពេល**

ព័ត៌មានហិរញ្ញវត្ថុសង្ខេបចន្លោះពេលរបស់ក្រុមហ៊ុនសម្រាប់ត្រីមាស និងរយៈពេល៦ខែគិតត្រឹមថ្ងៃទី៣០ ខែមិថុនា ឆ្នាំ២០២១ ត្រូវបានអនុញ្ញាតឱ្យចេញផ្សាយស្របតាមសេចក្តីសម្រេចរបស់ក្រុមប្រឹក្សាភិបាល ចុះថ្ងៃទី៣០ ខែសីហា ឆ្នាំ២០២១។

Baker Tilly (Cambodia) Co., Ltd.  
Certified Public Accountants  
No. 87, Street 294,  
Sangkat Boeung Keng Kang 1,  
Khan Chamka Morn,  
Phnom Penh,  
Cambodia.

T: +855 23 987 100/  
+855 23 987 388

info@bakertilly.com.kh  
www.bakertilly.com.kh

លេខបញ្ជីពាណិជ្ជកម្ម: Co.០៨៣៩ Et/២០១២

**របាយការណ៍ស្តីពីការត្រួតពិនិត្យលើព័ត៌មានហិរញ្ញវត្ថុសង្ខេបចន្លោះពេល  
ជូនចំពោះសមាជិកនៃ រដ្ឋាករទឹកស្អាតក្រុងភ្នំពេញ**  
(ចុះបញ្ជីពាណិជ្ជកម្មនៅព្រះរាជាណាចក្រកម្ពុជា)

**សេចក្តីផ្តើម**

យើងខ្ញុំបានធ្វើការត្រួតពិនិត្យលើរបាយការណ៍ស្ថានភាពហិរញ្ញវត្ថុសង្ខេបចន្លោះពេល របស់រដ្ឋាករទឹកស្អាតក្រុងភ្នំពេញ ហៅកាត់ថា "រ.ទ.ស.ភ" នាថ្ងៃទី៣០ ខែមិថុនា ឆ្នាំ២០២១ ព្រមទាំងរបាយការណ៍ប្រាក់ចំណេញ ឬខាត និងលទ្ធផលលម្អិតផ្សេងៗ សង្ខេបចន្លោះពេល របាយការណ៍បម្រែបម្រួលមូលធនសង្ខេបចន្លោះពេល និងរបាយការណ៍លំហូរសាច់ប្រាក់សង្ខេបចន្លោះពេល សម្រាប់រយៈពេល៦ខែ និងកំណត់សម្គាល់ព័ត៌មានហិរញ្ញវត្ថុសង្ខេបចន្លោះពេលដែលពាក់ព័ន្ធ (ត្រូវបានគេស្គាល់ថាជា "ព័ត៌មានហិរញ្ញវត្ថុសង្ខេបចន្លោះពេលរបស់ រ.ទ.ស.ភ")។ ក្រុមប្រឹក្សាភិបាលរបស់ រ.ទ.ស.ភ ជាអ្នកទទួលខុសត្រូវក្នុងការរៀបចំ និងបង្ហាញភាពសមស្របនូវព័ត៌មានហិរញ្ញវត្ថុសង្ខេបចន្លោះពេលរបស់ រ.ទ.ស.ភ ដោយអនុលោមតាមស្តង់ដារគណនេយ្យអន្តរជាតិនៃកម្ពុជា លេខ៣៤ ស្តីពី របាយការណ៍ហិរញ្ញវត្ថុចន្លោះពេល។ ទំនួលខុសត្រូវរបស់យើងខ្ញុំ គឺធ្វើការសន្និដ្ឋានទៅលើព័ត៌មានហិរញ្ញវត្ថុសង្ខេបចន្លោះពេល របស់ រ.ទ.ស.ភ ដោយផ្អែកលើការត្រួតពិនិត្យឡើងវិញរបស់យើងខ្ញុំ។

**វិសាលភាពនៃការត្រួតពិនិត្យ**

យើងខ្ញុំបានធ្វើការត្រួតពិនិត្យ ដោយអនុលោមតាមស្តង់ដារអន្តរជាតិលើការត្រួតពិនិត្យ លេខ ២៤១០ ស្តីពី ការត្រួតពិនិត្យ ព័ត៌មានហិរញ្ញវត្ថុចន្លោះពេលដែលធ្វើឡើងដោយសវនករឯករាជ្យរបស់ក្រុមហ៊ុន។ ការត្រួតពិនិត្យលើព័ត៌មានហិរញ្ញវត្ថុសង្ខេបចន្លោះពេលរួមមាន ការចោទសួរបុគ្គលិកដែលពាក់ព័ន្ធផ្ទាល់នឹងព័ត៌មានហិរញ្ញវត្ថុ និងគណនេយ្យ ព្រមទាំងការអនុវត្តនូវការវិភាគ និងនីតិវិធី ក្នុងការត្រួតពិនិត្យផ្សេងៗ។ ការត្រួតពិនិត្យមានវិសាលភាពតិចជាងការធ្វើសវនកម្មដោយអនុលោមទៅតាមស្តង់ដារសវនកម្មអន្តរជាតិនៃកម្ពុជា ហើយជាលទ្ធផល យើងខ្ញុំមិនអាចធ្វើការធានាថា យើងខ្ញុំបានដឹងនូវរាល់បញ្ហាសំខាន់ៗដែលអាចនឹងកំណត់បាន ប្រសិនបើធ្វើសវនកម្ម។ ដូច្នេះយើងខ្ញុំមិនអាចបញ្ចេញមតិយោបល់សវនកម្មនោះទេ។



លេខបញ្ជីពាណិជ្ជកម្ម: Co.០៨៣៩ E/២០១២

**របាយការណ៍ស្តីពីការត្រួតពិនិត្យលើព័ត៌មានហិរញ្ញវត្ថុសង្ខេបចន្លោះពេល  
ជូនចំពោះសមាជិកនៃ រដ្ឋាករទឹកស្វយ័តក្រុងភ្នំពេញ (ត)**  
(ចុះបញ្ជីពាណិជ្ជកម្មនៅព្រះរាជាណាចក្រកម្ពុជា)

**សេចក្តីសន្និដ្ឋាន**

យោងតាមការត្រួតពិនិត្យរបស់យើងខ្ញុំ មិនមានបញ្ហាណាមួយដែលធ្វើអោយយើងខ្ញុំជឿជាក់ថាព័ត៌មានហិរញ្ញវត្ថុសង្ខេប  
ចន្លោះពេលរបស់ រ.ទ.ស.ភ ដែលបានភ្ជាប់មកជាមួយនេះមិនបានបង្ហាញនូវភាពសមស្រប គ្រប់ទិដ្ឋភាពជាសារវន្តទាំងអស់ មិនស្រប  
ទៅតាមស្តង់ដារគណនេយ្យអន្តរជាតិនៃកម្ពុជាលេខ ៣៤ ស្តីពី របាយការណ៍ហិរញ្ញវត្ថុចន្លោះពេលនោះទេ។

**បញ្ហាផ្សេងៗ**

របាយការណ៍ហិរញ្ញវត្ថុរបស់ រ.ទ.ស.ភ សម្រាប់ការិយបរិច្ឆេទថ្ងៃទី៣១ ខែធ្នូ ឆ្នាំ២០២០ និងព័ត៌មានហិរញ្ញវត្ថុសង្ខេបចន្លោះ  
ពេលរបស់ រ.ទ.ស.ភ សម្រាប់ត្រីមាស និងរយៈពេល៦ខែ គិតត្រឹមថ្ងៃទី៣០ ខែមិថុនា ឆ្នាំ២០២១ ត្រូវបានធ្វើសវនកម្ម និងពិនិត្យឡើង  
វិញដោយក្រុមហ៊ុនគណនេយ្យជំនាញ ដែលរបាយការណ៍ចុះថ្ងៃទី២៤ ខែមីនា ឆ្នាំ២០២១ និង ថ្ងៃទី១៣ ខែសីហា ឆ្នាំ២០២០ បាន  
បង្ហាញនូវមតិសវនកម្មត្រឹមត្រូវ និងសេចក្តីសន្និដ្ឋានត្រឹមត្រូវ លើរបាយការណ៍ហិរញ្ញវត្ថុ និងព័ត៌មានហិរញ្ញវត្ថុសង្ខេបចន្លោះពេល  
រៀងគ្នា។

**បេកយ៉ែរ គីលលី (ខេមបូឌា) ឯក.**  
ក្រុមហ៊ុនគណនេយ្យករជំនាញ

**Tan Khee Meng**  
គណនេយ្យករជំនាញ

ថ្ងៃទី៣០ ខែសីហា ឆ្នាំ២០២១

# ផ្នែកទី៤: ការពិភាក្សា និងការវិនិច្ឆ័យរបស់គណៈក្រុមក្រុង

## ក- ទិដ្ឋភាពទូទៅនៃប្រតិបត្តិការ

### ១- ការវិភាគចំណូល

១.១.ស.ភ. មានចំណូល៣ប្រភេទធំៗគឺចំណូលបានមកពីការលក់ទឹកសេវាសាងសង់ និងចំណូលផ្សេងៗ។

- ចំណូលបានមកពីការលក់ទឹករួមមាន: ចំណូលពីការប្រើប្រាស់ប្រភេទជីវភាពអាជីវកម្ម ឧស្សាហកម្ម អង្គការរដ្ឋបន្ទប់ជួល និងអ្នកលក់ទឹកបន្ត។ ចំណូលទាំងនេះត្រូវបានរាយការណ៍តាមតម្លៃទទួលបានសុទ្ធ ក្រោយការកាត់កងជាមួយអប្បហារវិភាជន៍ និងឥណទានហើយត្រូវបានទទួលស្គាល់តាមបរិមាណទឹកដែលបានផ្គត់ផ្គង់ជូនអតិថិជនរបស់ខ្លួន។ ការធ្វើវិក្កយបត្រនៃការប្រើប្រាស់ទឹក ត្រូវបានធ្វើឡើងក្នុងរយៈពេលរៀងរាល់២ខែម្តង។

- ចំណូលបានពីសេវាកម្មសាងសង់: គឺជាចំណូលបានមកពីសេវាសាងសង់ ទាក់ទិនទៅនឹងការប្តូរ និងការពង្រីកប្រព័ន្ធចែកចាយទឹក ដែល ១.១.ស.ភ. បានសាងសង់ជូនក្រុមហ៊ុនសំណង់មួយ។

- ចំណូលផ្សេងៗរួមមាន: ចំណូលបានមកពីការថែទាំនាឡិកាលក់សម្ភារ តបណ្តាញទឹក ការដាក់ពិន័យពីការប្រើប្រាស់ទឹកពុំមានការអនុញ្ញាតពី ១.១.ស.ភ. និងផ្សេងៗ។

- **ចំណូលថែទាំនាឡិកា:** គឺជាចំណូលបានពីថ្លៃឈ្នួលថែទាំនាឡិកាដោយគិតថ្លៃ៥០រៀលក្នុង១មីលីម៉ែត្រក្នុងមួយខែ នៃទំហំនាឡិកាទឹកក្នុងអំឡុងរដ្ឋនៃការគិតប្រាក់ ហើយត្រូវបានកត់ត្រាជាប្រាក់ចំណូល។ ចំណូលនេះ ត្រូវបានប្រើប្រាស់សម្រាប់ផ្លាស់ប្តូរនាឡិកាជូនអតិថិជននាពេលអនាគត។
- **ចំណូលពីការលក់សម្ភារតបណ្តាញទឹក:** គឺជាចំណូលទទួលបានពីការលក់នាឡិកាស្នូងទឹកបំពង់ និងសម្ភារតភ្ជាប់។
- **ចំណូលពីការដាក់ពិន័យ:** គឺជាចំណូលទទួលបានពីការដាក់ពិន័យលើការបង់ថ្លៃប្រើប្រាស់ទឹកយឺតយ៉ាវ និងពិន័យលើបទល្មើស តបណ្តាញទឹកដោយពុំមានការអនុញ្ញាតពី ១.១.ស.ភ.។
- **ចំណូលផ្សេងៗ:** គឺជាចំណូលទទួលបានមកពីការរួមចំណែករបស់អតិថិជនប្រភេទពាណិជ្ជកម្ម និងឧស្សាហកម្មក្នុងការវិនិយោគសម្រាប់ការភ្ជាប់បណ្តាញពិសេសចូលទីតាំងផ្ទាល់របស់ពួកគេ។ ក្រៅពីនោះ គឺជាចំណូលដែលទទួលបានពីកម្រៃសេវាលើការទារថ្លៃថែទាំលូទឹកស្អុយរបស់សាលារាជធានីភ្នំពេញ។

➢ ដំណាច់ការិយបរិច្ឆេទថ្ងៃទី៣០ ខែមិថុនា ឆ្នាំ២០២១ ប្រៀបធៀបជាមួយដំណាច់ការិយបរិច្ឆេទថ្ងៃទី៣០ ខែមិថុនា ឆ្នាំ២០២០

	ត្រីមាសទី២ ឆ្នាំ២០២១ (ពាន់រៀល)	ត្រីមាសទី២ ឆ្នាំ២០២០ (ពាន់រៀល)	បម្រែបម្រួល (ពាន់រៀល/ភាគរយ)	
ចំណូលសរុប	៧៧.១៨១.៣៩៥	៧៥.២៤៥.០៩០	១.៩៣៦.៣០៥	២,៥៧%

១.១.ស.ភ. មានចំណូលសរុប៧៧.១៨១.៣៩៥.០០០រៀល សម្រាប់ដំណាច់ការិយបរិច្ឆេទថ្ងៃទី៣០ ខែមិថុនា ឆ្នាំ២០២១ និង៧៥.២៤៥.០៩០.០០០រៀល សម្រាប់ដំណាច់ការិយបរិច្ឆេទថ្ងៃទី៣០ ខែមិថុនា ឆ្នាំ២០២០ ដែលមានទឹកប្រាក់កើនឡើងចំនួន ១.៩៣៦.៣០៥.០០០រៀល ស្មើនឹង២,៥៧%។ យើងឃើញថាកត្តាចម្បងនៃការកើនឡើងនេះគឺ ដោយសារចំណូលផ្សេងៗបានកើនឡើងចំនួន ៣.១៩៩.៤៣៧.០០០រៀល ស្មើនឹង១២៨,៥២%។

### ២- ការវិភាគចំណូលតាមផ្នែក

ការវិភាគចំណូលតាមផ្នែករបស់១.១.ស.ភ. មានដូចខាងក្រោម:

	ត្រីមាសទី២ ឆ្នាំ២០២១ (ពាន់រៀល)		ត្រីមាសទី២ ឆ្នាំ២០២០ (ពាន់រៀល)	
ចំណូលថ្លៃលក់ទឹក	៦៦.៤៣១.៦៣៣	៨៦,០៧%	៦៧.១១៧.៤៣១	៨៩,២០%
កម្រៃពីការសាងសង់	៥.០៦០.៧៩៧	៦,៥៦%	៥.៤៧៤.៣៨២	៧,២៨%
ចំណូលពីការប្តូររូបិយប័ណ្ណ-សុទ្ធ	-	-	១៦៣.៧៤៩	០,២២%
ចំណូលផ្សេងៗ	៥.៦៨៨.៩៦៥	៧,៣៧%	២.៤៨៩.៥២៨	៣,៣១%

## ក-ទិដ្ឋភាពទូទៅនៃប្រតិបត្តិការ (ត)

### ២- ការវិភាគចំណូលតាមផ្នែក (ត)

មានតែប្រាក់ចំណូលតាមប្រភេទជាសារវន្តត្រូវបានលើកឡើងសម្រាប់ការវិភាគខាងក្រោម៖

➢ ដំណាច់ការិយបរិច្ឆេទថ្ងៃទី៣០ ខែមិថុនា ឆ្នាំ២០២១ ប្រៀបធៀបជាមួយដំណាច់ការិយបរិច្ឆេទថ្ងៃទី៣០ ខែមិថុនា ឆ្នាំ២០២០

	ត្រីមាសទី២ ឆ្នាំ២០២១		ត្រីមាសទី២ ឆ្នាំ២០២០		បម្រែបម្រួល		
	បរិមាណ	ទឹកប្រាក់	បរិមាណ	ទឹកប្រាក់	បរិមាណ	ទឹកប្រាក់	ទឹកប្រាក់
	ម <sup>៧</sup> /បណ	ពាន់រៀល	ម <sup>៧</sup> /បណ	ពាន់រៀល	ម <sup>៧</sup> /បណ	ពាន់រៀល	ភាគរយ
ការលក់ទឹកស្អាតជូនអ្នកប្រើប្រាស់តាមផ្ទះ	២៥.៩១៩.៦០៥	២៦.៣៣៦.៩១១	២៤.៣៣២.២៥២	២៦.២២៤.០៤៦	១.៥៨៧.៣៥៣	១១២.៨៦៥	០,៤៣%
ការលក់ទឹកស្អាតជូនអ្នកប្រើប្រាស់ជាលក្ខណៈអាជីវកម្ម	១៧.០៧៦.៨២៨	២៨.៨៣៥.០៧៩	១៨.៦៧៨.៣៨៤	៣០.០៤៥.៥៤១	(១.៦០១.៥៥៦)	(១.២១០.៤៦២)	(៤,០៣%)
ការលក់ទឹកស្អាតជូនគ្រឹះស្ថានសាធារណៈ	២.៦៣៣.៨៧០	៦.៥៨៤.៦៧៥	២.៣៥៥.០៧៩	៥.៧៦៧.៩២៦	២៧៨.៧៩១	៨១៦.៧៤៩	១៤,១៦%

#### - ចំណូលពីការលក់ទឹកស្អាតជូនអ្នកប្រើប្រាស់តាមផ្ទះ (ប្រភេទជីវភាព)

រ.ទ.ស.ភ. មានចំណូលថ្លៃទឹកជីវភាពចំនួន២៦.៣៣៦.៩១១.០០០រៀល សម្រាប់ដំណាច់ការិយបរិច្ឆេទ ថ្ងៃទី៣០ ខែមិថុនា ឆ្នាំ២០២១ និង ២៦.២២៤.០៤៦.០០០រៀល សម្រាប់ដំណាច់ការិយបរិច្ឆេទថ្ងៃទី៣០ ខែមិថុនា ឆ្នាំ២០២០ ដែលមានទឹកប្រាក់កើនឡើងចំនួន១១២.៨៦៥.០០០រៀល ស្មើនឹង០,៤៣%។ យើងឃើញថាការកើនឡើងនេះដោយសារចំនួនអតិថិជនបានកើនឡើងចំនួន ១១.៣០៩បណ្តាញ ពី ៣២៨.១៧៥បណ្តាញ ទៅ ៣៣៩.៤៨៤បណ្តាញ។

#### - ចំណូលពីការលក់ទឹកស្អាតជូនអ្នកប្រើប្រាស់ជាលក្ខណៈអាជីវកម្ម (ប្រភេទអាជីវកម្ម និងឧស្សាហកម្ម)

រ.ទ.ស.ភ. មានចំណូលថ្លៃទឹកប្រភេទអាជីវកម្ម និងឧស្សាហកម្មចំនួន ២៨.៨៣៥.០៧៩.០០០រៀល សម្រាប់ដំណាច់ការិយបរិច្ឆេទ ថ្ងៃទី៣០ ខែមិថុនា ឆ្នាំ២០២១ និង៥.៧៦៧.៩២៦.០០០រៀល សម្រាប់ដំណាច់ការិយបរិច្ឆេទថ្ងៃទី៣០ ខែមិថុនា ឆ្នាំ២០២០ ដែលមានទឹកប្រាក់ថយចុះចំនួន១.២១០.៤៦២.០០០រៀលស្មើនឹង៤,០៣%។ យើងឃើញថាការថយចុះនេះដោយសារ ថ្លៃលក់ទឹកជាមធ្យមថយចុះចំនួន ៣២,៦៨រៀល/ម<sup>៧</sup> ពី ១.៧២១,២៣រៀល/ម<sup>៧</sup> មកត្រឹម ១.៦៨៨,៥៥រៀល/ម<sup>៧</sup>។

#### - ចំណូលពីការលក់ទឹកស្អាតជូនគ្រឹះស្ថានសាធារណៈ (ប្រភេទអង្គការរដ្ឋ)

រ.ទ.ស.ភ. មានចំណូលថ្លៃទឹកប្រភេទអង្គការរដ្ឋ ចំនួន៦.៥៨៤.៦៧៥.០០០រៀល សម្រាប់ដំណាច់ការិយបរិច្ឆេទ ថ្ងៃទី៣០ ខែមិថុនា ឆ្នាំ២០២១ និង៥.៧៦៧.៩២៦.០០០រៀល សម្រាប់ដំណាច់ការិយបរិច្ឆេទថ្ងៃទី៣០ ខែមិថុនា ឆ្នាំ២០២០ ដែលមានទឹកប្រាក់កើនឡើងចំនួន៨១៦.៧៤៩.០០០រៀល ស្មើនឹង១៤,១៦% ដោយសារអតិថិជនបានកើនឡើងចំនួន ៥២បណ្តាញ ពី ៧៣៣បណ្តាញ ទៅ ៧៨៥បណ្តាញ។

## ក- ទិដ្ឋភាពទូទៅនៃប្រតិបត្តិការ (ត)

### ៣-ការវិភាគគម្លាតចំណេញដុល

រ.ទ.ស.ភ. បានរៀបចំរបាយការណ៍លទ្ធផលរបស់ខ្លួនក្នុងទម្រង់ជារបាយការណ៍លទ្ធផលតាមប្រភេទ ដូចនេះពុំមានការបង្ហាញឲ្យឃើញនៅចំណេញដុលនោះទេ។ ប៉ុន្តែក្នុងទម្រង់របាយការណ៍នេះអាចឲ្យយើងធ្វើការពិភាក្សា និងវិភាគលើចំណេញប្រតិបត្តិការ ដែលទទួលបានពីចំណូលសរុបដកនឹងចំណាយប្រតិបត្តិការ។

ចំណាយប្រតិបត្តិការនឹងលើកយកមកពិភាក្សានៅចំណុចទី ៤- ការវិភាគចំណេញ/(ខាត)មុនបង់ពន្ធខាងក្រោម។

### ៤- ការវិភាគចំណេញ/(ខាត) មុនបង់ពន្ធ

ការចំណេញមុនបង់ពន្ធគឺជាលទ្ធផលដែលទទួលបានពីចំណូលសរុបដកនឹងចំណាយប្រតិបត្តិការ និងចំណូល/(ចំណាយ) ការប្រាក់សុទ្ធ។ ក្នុងការពិភាក្សា និងការវិភាគនៃចំណាយប្រតិបត្តិការ យើងលើកយកចំណាយរំលស់ទ្រព្យសកម្មរូបិយប្រតិបត្តិការលើការប្រើប្រាស់អគ្គិសនី និងចំណាយលើប្រាក់បៀវត្សរ៍ និងប្រាក់ឈ្នួលយកមកពិភាក្សា ដូចខាងក្រោម៖

➢ ដំណាច់ការិយបរិច្ឆេទថ្ងៃទី៣០ ខែមិថុនា ឆ្នាំ២០២១ ប្រៀបធៀបជាមួយដំណាច់ការិយបរិច្ឆេទថ្ងៃទី៣០ ខែមិថុនា ឆ្នាំ២០២០

	ត្រីមាសទី២ ឆ្នាំ២០២១ (ពាន់រៀល)	ត្រីមាសទី២ ឆ្នាំ២០២០ (ពាន់រៀល)	បម្រែបម្រួល (ពាន់រៀល/ភាគរយ)	
ចំណូលសរុប	៧៧.១៨១.៣៩៥	៧៥.២៤៥.០៩០	១.៩៣៦.៣០៥	២,៥៧%
ចំណាយរំលស់លើ ទ្រព្យសកម្មរូបិយ និងអរូបិយ	(១៣.៥១១.៧១១)	(១២.៧៥៩.៣៦១)	(៧៥២.៣៥០)	៥,៩០%
ចំណាយ ថ្លៃភ្លើង	(៨.៨៦៦.១៩១)	(៩.១៥២.៨៨៧)	២៧៦.៦៩៦	(៣,០៣%)
ចំណាយលើអត្ថប្រយោជន៍និយោជិក	(១៦.២៨២.៤៥៨)	(១៤.៥៣៧.៩០៧)	(២.២៩០.៥៥១)	(១៥,៧៦%)
ចំណាយវត្ថុធាតុដើមសម្រាប់ ផលិតទឹកស្អាត	(១.៦២៦.៤១៧)	(១.៧០៨.៨១៤)	៨២.៣៩៧	៤,៨២%
ចំណាយសេវាកម្មសាងសង់	(៣.៩៤២.៦៩០)	(៣.៧២២.២៧៤)	(២២០.៤១៦)	(៥,៩២%)
ចំណូលការប្រាក់	៦៧៦.៧៣៤	៤១២.២៩៦	២៦៤.៤៣៨	៦៤,១៤%
ចំណាយការប្រាក់	(៥.៨៨៤.១១៥)	(៤.៦៩៤.២១៤)	(១.១៨៩.៩០១)	២៥,៣៥%
ចំណេញមុនបង់ពន្ធលើប្រាក់ចំណេញ	២២.៤៩៣.៧៣៦	២២.៥៧៦.៨១៣	(៨៣.០៧៧)	(០,៣៧%)

រ.ទ.ស.ភ. មានចំណេញមុនបង់ពន្ធលើប្រាក់ចំណេញចំនួន២២.៤៩៣.៧៣៦.០០០រៀល សម្រាប់ដំណាច់ការិយបរិច្ឆេទ ថ្ងៃទី៣០ ខែមិថុនា ឆ្នាំ២០២១ និង២២.៥៧៦.៨១៣.០០០រៀល សម្រាប់ដំណាច់ការិយបរិច្ឆេទថ្ងៃទី៣០ ខែមិថុនា ឆ្នាំ២០២០ ដែលមានទឹកប្រាក់ថយចុះចំនួន ៨៣.០៧៧.០០០រៀល ស្មើនឹង០,៣៧%។ យើងឃើញថាកត្តា នៃការថយចុះនេះគឺ ដោយសារចំណូលសរុបបានកើនឡើងចំនួនប្រមាណតែ១.៩៣៦.៣០៥.០០០រៀល ស្មើនឹង ២,៥៧% ប៉ុន្តែចំណាយការប្រាក់-សុទ្ធ ក៏បានកើនឡើងធៀបនឹងដំណាច់ការិយបរិច្ឆេទ ថ្ងៃទី៣០ ខែមិថុនា ឆ្នាំ២០២០ ប្រមាណចំនួន ៩២៥.៤៦៣.០០០រៀល ស្មើនឹង២១,៦១%។

## ក- ទិដ្ឋភាពទូទៅនៃប្រតិបត្តិការ (ត)

### ៥- ការវិភាគចំណេញ/(ខាត) និងលទ្ធផលលម្អិតក្នុងការិយបរិច្ឆេទ

រ.ទ.ស.ភ. ស្ថិតក្រោមច្បាប់នៃក្រុមហ៊ុនពាណិជ្ជកម្មក្នុងវិស័យពន្ធដារ និងអាករ ដូចនេះរ.ទ.ស.ភ. មានកាតព្វកិច្ចត្រូវបង់ពន្ធ លើប្រាក់ចំណូលជាប់ពន្ធនូវអត្រា ២០%។ ដោយឡែកពន្ធលើប្រាក់ចំណូលដែល ជាប់អត្រា២០% បានមកពីលទ្ធផលនៃប្រាក់ចំណេញគណនេយ្យ ទូទាត់ជាមួយនឹងចំណាយដែលមិនអាចកាត់កងបានក្នុងអត្រាពន្ធ២០%។

➢ ដំណាច់ការិយបរិច្ឆេទថ្ងៃទី៣០ ខែមិថុនា ឆ្នាំ២០២១ ប្រៀបធៀបជាមួយដំណាច់ការិយបរិច្ឆេទ ថ្ងៃទី៣០ ខែមិថុនា ឆ្នាំ២០២០

	ត្រីមាសទី២ ឆ្នាំ២០២១ (ពាន់រៀល)	ត្រីមាសទី២ ឆ្នាំ២០២០ (ពាន់រៀល)	បម្រែបម្រួល (ពាន់រៀល/ភាគរយ)	
ចំណេញមុនបង់ពន្ធ (ក)	២២.៤៩៣.៧៣៦	២២.៥៧៦.៨១៣	(៨៣.០៧៧)	(០,៣៧%)
ចំណាយពន្ធលើប្រាក់ចំណូល (ខ)	( ៥.៦៨២.៩៦២ )	( ៦.៧៥៥.៥៦៤ )	១.០៧២.៦០២	១៥,៨៨%
ចំណេញក្នុងការិយបរិច្ឆេទ	១៦.៨១០.៧៧៤	១៥.៨២១.២៤៩	៩៨៩.៥២៥	៦,២៥%
លទ្ធផលលម្អិតក្នុងការិយបរិច្ឆេទ	១៦.៨១០.៧៧៤	១៥.៨២១.២៤៩	៩៨៩.៥២៥	៦,២៥%
អត្រាពន្ធប្រសិទ្ធភាពលើប្រាក់ចំណេញ (ខ)/(ក)	២៥,២៦%	២៩,៩២%		

រ.ទ.ស.ភ. មានចំណេញក្នុងការិយបរិច្ឆេទចំនួន ១៦.៨១០.៧៧៤.០០០រៀល សម្រាប់ដំណាច់ការិយបរិច្ឆេទ ថ្ងៃទី៣០ ខែមិថុនា ឆ្នាំ២០២១ និង១៥.៨២១.២៤៩.០០០រៀល សម្រាប់ដំណាច់ការិយបរិច្ឆេទថ្ងៃទី៣០ ខែមិថុនា ឆ្នាំ២០២០ ដែលមានទឹកប្រាក់កើនឡើងចំនួន៩៨៩.៥២៥.០០០រៀល ស្មើនឹង៦,២៥%។ ការកើនឡើងនេះដោយសារចំណេញប្រតិបត្តិការបានកើនឡើងចំនួន ៨៤២.៣៨៦.០០០រៀល ស្មើនឹង៣,១៤%។

### ៦-ការវិភាគពីកត្តា និងនិន្នាការដែលប៉ះពាល់ស្ថានភាព និងលទ្ធផលហិរញ្ញវត្ថុ

ផលចំណេញដែលទទួលបានកន្លងមក ក៏ដូចជាកំណើនពីមួយឆ្នាំទៅមួយឆ្នាំ គឺដោយសារតែមានកត្តាគាំទ្រ ដូចខាងក្រោម៖

- **អត្រាទឹកបាត់បង់៖** រ.ទ.ស.ភ. បានប្រើប្រាស់នូវយន្តការដ៏មានប្រសិទ្ធភាព ដើម្បីកាត់បន្ថយអត្រាទឹកបាត់បង់មកត្រឹម១១,៤២% ប៉ុណ្ណោះនៅត្រីមាសទី២ ឆ្នាំ២០២១នេះ។ កត្តានេះជាកត្តាចម្បងដែលធ្វើឲ្យ រ.ទ.ស.ភ. មានចេរភាពហិរញ្ញវត្ថុ និងអភិវឌ្ឍសហគ្រាស រក្សានូវស្ថានភាពហិរញ្ញវត្ថុ និងការអភិវឌ្ឍសហគ្រាសប្រកបដោយនិរន្តរភាព។
- **ការបង្កើនចំនួនអតិថិជន៖** ដើម្បីទទួលបាននូវចំណូលពីការលក់ទឹកស្អាត រ.ទ.ស.ភ. បានបង្កើនចំនួនអតិថិជនរបស់ខ្លួន ដោយពង្រីកផ្ទៃសេវាផ្គត់ផ្គង់ទឹកស្អាតទៅតំបន់ដែលពុំទាន់មានការផ្គត់ផ្គង់ទឹកស្អាត ដូចជាការបំពេញផ្ទៃសេវាឲ្យបាន ១០០% នៅក្នុងរាជធានីភ្នំពេញ តំបន់ជុំវិញរាជធានីភ្នំពេញ ជាពិសេសតំបន់ដែលមានសក្តានុពលសេដ្ឋកិច្ច។
- **ការបង្កើនថ្លៃលក់ទឹកមធ្យម៖** តាមរយៈការស្វែងរកអតិថិជន ដែលជាប្រភេទអាជីវកម្ម-ឧស្សាហកម្ម ធ្វើឲ្យថ្លៃលក់ទឹកមធ្យមរបស់ រ.ទ.ស.ភ. កើនឡើងដោយសារតែថ្លៃប្រើប្រាស់ទឹករបស់អតិថិជនប្រភេទនេះមានកម្រិតខ្ពស់ជាងអតិថិជនប្រភេទផ្សេងទៀត។
- **ការគ្រប់គ្រងលើការចំណាយប្រតិបត្តិការ៖** រ.ទ.ស.ភ. ធ្វើការគ្រប់គ្រងលើការចំណាយនេះ ពិសេសការចំណាយលើការប្រើប្រាស់ថាមពលអគ្គិសនីដែលជាចំណាយដ៏ធំ និងសំខាន់ក្នុងដំណើរការប្រតិបត្តិកម្មទឹកស្អាត តាមរយៈការប្រើប្រាស់នូវបច្ចេកវិទ្យាថ្មីៗ ដូចជាជ្រើសរើសយកការប្រើប្រាស់ម៉ាស៊ីនបូមទឹកដែលអាចប្រែប្រួលទៅតាមសម្ពាធទឹក។ នៅឆ្នាំ២០១២ រ.ទ.ស.ភ. ចាប់ផ្តើមប្រើប្រាស់វត្ថុធាតុដើមក្នុងការធ្វើប្រតិបត្តិកម្មទឹកដែលមានប្រសិទ្ធភាពខ្ពស់ គឺមានតម្លៃទាប ដូចជាការប្រើប្រាស់សារធាតុបណ្តុះបណ្តាល (PAC) ជំនួសសាប៊ូជូរ។
- **ការអនុវត្តយ៉ាងខ្ជាប់ខ្ជួននូវដំណើរការកិច្ចលទ្ធកម្ម៖** រ.ទ.ស.ភ. បានអនុវត្តយ៉ាងខ្ជាប់ខ្ជួននូវច្បាប់បញ្ញត្តិ និងគោលការណ៍ ណែនាំផ្សេងៗសម្រាប់ដំណើរការកិច្ចលទ្ធកម្មក្នុងការទិញបំពង់ សម្ភារ និងវត្ថុធាតុដើម ដែលដំណើរការនេះឆ្លុះ



បញ្ចាំងឲ្យឃើញពីតម្លាភាព និងការប្រកួតប្រជែងថ្លៃទំនិញនៅលើទីផ្សារ ដែលជាហេតុធ្វើឲ្យ រ.ទ.ស.ភ. ទទួលបានការទិញ នូវតម្លៃទាបតែក៏មិនមើលរំលងនូវគុណភាពនោះដែរ។

- **ការគ្រប់គ្រងសាច់ប្រាក់៖** តាមរយៈអត្រាទារប្រាក់ដែលមានកម្រិតខ្ពស់ខាងលើនេះធ្វើឲ្យ រ.ទ.ស.ភ. មាន លទ្ធភាពគ្រប់គ្រាន់ក្នុងការគ្រប់គ្រងសាច់ប្រាក់ដោយទទួលបាននូវប្រសិទ្ធភាពខ្ពស់។ ក្នុងការគ្រប់គ្រងនេះ រ.ទ.ស.ភ. បាន រក្សាទុកនូវសាច់ប្រាក់សម្រាប់ប្រើប្រាស់ជាទុនបង្កើនក្នុងរយៈពេល ២ទៅ៣ខែ ឯសាច់ប្រាក់ដែលទំនេរនោះ រ.ទ.ស.ភ. បាន ធ្វើការវិនិយោគរយៈពេលខ្លី ដោយដាក់ប្រាក់បញ្ញើមានកាលកំណត់រយៈពេលខ្លីនៅធនាគារពាណិជ្ជ ជាមួយនឹងការទទួល បាននូវអត្រាការប្រាក់ខ្ពស់តែ រ.ទ.ស.ភ. ក៏បានធ្វើការប្តឹងថ្លៃពីហានិភ័យ និងផលចំណេញពីអត្រាការប្រាក់ខ្ពស់នេះដែរ។

- **ការជ្រើសរើសយកនូវអ្នកផ្តល់ហិរញ្ញប្បទានដែលផ្តល់អត្រាការប្រាក់ទាប៖** ដោយសារមានតម្រូវការប្រើ ប្រាស់ទឹកស្អាតកើនឡើងខ្ពស់ ធ្វើឲ្យ រ.ទ.ស.ភ. មានតម្រូវការហិរញ្ញប្បទានសម្រាប់គម្រោងវិនិយោគដូចជាការសាងសង់ រោងចក្រប្រព្រឹត្តកម្មទឹកស្អាត ការតបណ្តាញមេនាទឹក និងបណ្តាញចែកចាយ។ រ.ទ.ស.ភ. បានស្វែងរកដៃគូអភិវឌ្ឍន៍ជាតិ ដូចជាទីភ្នាក់ងារបារាំងសម្រាប់អភិវឌ្ឍន៍ (AFD) ដើម្បីទទួលបាននូវហិរញ្ញប្បទាន ដែលមានអត្រាការប្រាក់ទាប។

- **ស្ថានភាពសេដ្ឋកិច្ច៖** ការប្រែប្រួលនូវស្ថានភាពសេដ្ឋកិច្ចជះឥទ្ធិពលលើមធ្យមភាគនៃការប្រើប្រាស់ក្នុងមួយ បណ្តាញក្នុងមួយខែ ដែលធ្វើឲ្យមានការប្រែប្រួលទៅលើកម្រិតនៃថ្លៃលក់ទឹកមធ្យម។

## ខ- កត្តាសំខាន់ដែលប៉ះពាល់លើប្រាក់ចំណេញ

### ១- ការវិភាគពីលក្ខខណ្ឌនៃតម្រូវការ និងការផ្គត់ផ្គង់

ដោយយោងទៅតាមការសិក្សានៃតម្រូវការប្រើប្រាស់ទឹកធៀបទៅនឹងកំណើនប្រជាជន នៅក្នុងរាជធានីភ្នំពេញ ដោយសារការពង្រីកតំបន់ជុំវិញរាជធានីភ្នំពេញ រ.ទ.ស.ភ. បានធ្វើការសាងសង់រោងចក្រប្រព្រឹត្តកម្មទឹកស្អាតចំការមនថ្មី ដែលមានសមត្ថភាពផលិត៥២.០០០ម<sup>៣</sup>/ថ្ងៃ និងត្រូវធ្វើការសាងសង់រោងចក្រប្រព្រឹត្តកម្មទឹកស្អាតសម្រាប់គម្រោងផ្គត់ផ្គង់ ទឹកស្អាតបាក់ខែងដំហាន១ ដែលមានសមត្ថភាពផលិត ១៩៥.០០០ម<sup>៣</sup>/ថ្ងៃ ដើម្បីបំពេញតម្រូវការទឹកស្អាតនាពេល អនាគត។

### ២- ការវិភាគពីការឡើងចុះនៃថ្លៃវត្ថុធាតុដើម

ការប្រែប្រួលនៃថ្លៃវត្ថុធាតុដើមសម្រាប់ប្រព្រឹត្តកម្មទឹកស្អាត អាចប៉ះពាល់ដល់ថ្លៃដើមផលិត ប៉ុន្តែមិនមានផល ប៉ះពាល់ធ្ងន់ធ្ងរនោះទេ ដោយសារការចំណាយនេះមានអត្រាមិនលើសពី១០% នៃចំណាយប្រតិបត្តិការ។ ទោះជាយ៉ាងណា ក៏ដោយ រ.ទ.ស.ភ. ក៏បានអនុវត្តយ៉ាងខ្ជាប់ខ្ជួននូវនីតិវិធីលទ្ធកម្ម ដើម្បីធានាថ្លៃវត្ថុធាតុដើមសម្របទៅតាមតម្លៃលើទីផ្សារ ជាក់ស្តែង ហើយនីតិវិធីនេះក៏ផ្តល់លទ្ធភាពសម្រាប់ រ.ទ.ស.ភ. ទទួលបាននូវតម្លៃប្រកួតប្រជែងដែលមានតម្លៃទាប។

### ៣- ការវិភាគលើពន្ធ

រ.ទ.ស.ភ. ស្ថិតក្រោមច្បាប់នៃក្រុមហ៊ុនពាណិជ្ជកម្មក្នុងវិស័យពន្ធដារ និងអាករ ដូចនេះរ.ទ.ស.ភ. មានកាតព្វកិច្ច ត្រូវ បង់ពន្ធ អាករ ទៅតាមច្បាប់ និងបញ្ញត្តិជាធរមាន។ រ.ទ.ស.ភ. មានកាតព្វកិច្ចបង់ពន្ធអាករ ទៅតាមរបបពិត និងជា សហគ្រាសជាប់ពន្ធធំ ដែលកំណត់ដោយអគ្គនាយកដ្ឋានពន្ធដារ។

### ៤- ការវិភាគលើធាតុដែលខុសពីធម្មតា និងធាតុវិសាមញ្ញ

នាដំណាច់ការិយបរិច្ឆេទថ្ងៃទី៣០ ខែមិថុនា ឆ្នាំ២០២១នេះ គណៈគ្រប់គ្រងយល់ថា រ.ទ.ស.ភ. ពុំមានធាតុដែលខុស ពីធម្មតា និងវិសាមញ្ញនោះទេ។



## គ- ការប្រែប្រួលសំខាន់ៗលើការលក់ និងចំណូល

ចំណូលសំខាន់របស់ រ.ទ.ស.ភ. គឺការលក់ទឹកស្អាត ដែលជាតម្រូវការចាំបាច់របស់ប្រជាជននៅក្នុងរាជធានីភ្នំពេញ។ ចំណូល ពីការលក់ទឹកស្អាតនេះ បានចូលរួមចំណែកលើសពី៨០% នៃចំណូលសរុបនៅត្រីមាសទី២ ឆ្នាំ២០២១នេះ ហើយ រ.ទ.ស.ភ. ក៏ជាអ្នក ផ្គត់ផ្គង់ផ្តាច់មុខនៅក្នុងរាជធានីភ្នំពេញ និងតំបន់ជុំវិញរាជធានីភ្នំពេញ។ ប្រាក់ចំណូលអាចមានការកើន ឡើង អាស្រ័យទៅតាមចំនួនប្រជាពលរដ្ឋដូចជាការពង្រីករាជធានីភ្នំពេញ និងការធ្វើចំណាកស្រុករបស់ប្រជាជននៅតាម បណ្តាខេត្តមករស់នៅក្នុងរាជធានីភ្នំពេញ។

## ឃ- ផលប៉ះពាល់នៃការប្តូររូបិយប័ណ្ណ អត្រាការប្រាក់ និងថ្លៃទំនិញ

### ឃ.១- ផលប៉ះពាល់នៃអត្រាការប្រាក់

រ.ទ.ស.ភ. បានកត់ត្រាបញ្ជីគណនេយ្យដោយប្រើប្រាស់រូបិយប័ណ្ណគោលគឺ “ប្រាក់រៀល”។ ប្រតិបត្តិការរូបិយប័ណ្ណបរទេសត្រូវបានប្តូរទៅជាប្រាក់រូបិយប័ណ្ណគោលតាមអត្រាការប្រាក់នាការបរិច្ឆេទនៃប្រតិបត្តិការនោះ។ ចំណេញ និងខាត ដែលបណ្តាល មកពីការទូទាត់ប្រតិបត្តិការបែបនេះការប្តូរទ្រព្យសកម្ម និងបំណុលរូបិយប័ណ្ណបរទេសត្រូវបានកត់ត្រានៅក្នុង របាយការណ៍លទ្ធផលលម្អិត។

### ឃ.២- ផលប៉ះពាល់នៃអត្រាការប្រាក់

#### ឃ.២.១- ផលប៉ះពាល់នៃអត្រាការប្រាក់លើចំណូលការប្រាក់

ដោយសារនៅប្រទេសកម្ពុជាពុំមានទីផ្សាររូបិយប័ណ្ណ ដូច្នោះ រ.ទ.ស.ភ. មានលទ្ធភាពត្រឹមតែវិនិយោគរយៈពេលខ្លី លើការដាក់ប្រាក់បញ្ញើមានកាលកំណត់រយៈពេល១ឆ្នាំ នៅធនាគារពាណិជ្ជក្នុងស្រុកតែប៉ុណ្ណោះ។

#### ឃ.២.២- ផលប៉ះពាល់នៃអត្រាការប្រាក់លើចំណាយការប្រាក់

រ.ទ.ស.ភ. មានប្រភពហិរញ្ញប្បទានពីរ ដែលមានអត្រាការប្រាក់ថេរ និងប្រែប្រួល។ ហិរញ្ញប្បទានដែលមានអត្រា ការប្រាក់ថេរ មានហិរញ្ញប្បទានដែលទទួលបានតាមរយៈក្រសួងសេដ្ឋកិច្ច និងហិរញ្ញវត្ថុ ពីធនាគារអភិវឌ្ឍន៍អាស៊ី (ADB) នៅ អត្រា១,៦៥% និងភ្នាក់ងារសហប្រតិបត្តិការអន្តរជាតិជប៉ុន (JICA) នៅអត្រា០,៦៦%ក្នុងមួយឆ្នាំ។

ហិរញ្ញប្បទានដែលមានអត្រាការប្រាក់ប្រែប្រួលមាន ហិរញ្ញប្បទានពីភ្នាក់ងារបារាំងសម្រាប់អភិវឌ្ឍន៍ (AFD) នៅ អត្រា EURIBOR ៦ខែ ដក១,៣៥ពិន្ទុ។ តែអត្រានេះមិនឲ្យទាបជាង០,២៥% និងមិនខ្ពស់ជាង៥,២១% ក្នុងឆ្នាំនោះទេ។

#### ឃ.២.៣- ផលប៉ះពាល់នៃថ្លៃទំនិញ

តាមរយៈដំណើរការកិច្ចលទ្ធកម្មរបស់ រ.ទ.ស.ភ. ដែលអនុលោមទៅតាមច្បាប់ និងបញ្ញត្តិជាធរមាន រួមផ្សំនឹង គោលការណ៍ណែនាំផ្សេងៗ ដែលតម្រូវឲ្យ រ.ទ.ស.ភ. ធ្វើកិច្ចសន្យាជាមួយអ្នកផ្គត់ផ្គង់សម្ភារ និងវត្ថុធាតុដើមទៅតាមតម្លៃ ប្រកួតប្រជែង ឬតម្លៃចរាចរ។ ទោះបីជាមានបម្រែបម្រួលនៃបរិមាណប្រើប្រាស់វត្ថុធាតុដើមក៏ដោយ វត្ថុធាតុសម្រាប់ការ ប្រព្រឹត្តកម្មទឹកមានចំណែកតូច បើប្រៀបធៀបនឹងការចំណាយដំណើរការនៅឆ្នាំនីមួយៗ។ គណៈគ្រប់គ្រងជឿជាក់ថា បម្រែបម្រួលនៃបរិមាណប្រើប្រាស់នេះមិនប៉ះពាល់ធ្ងន់ធ្ងរដល់ស្ថានភាពហិរញ្ញវត្ថុរបស់សហគ្រាសឡើយ។

## ង- ផលប៉ះពាល់នៃអតិផរណា

រ.ទ.ស.ភ. បានរក្សានូវថ្លៃលក់ទឹកថេរមិនប្រែប្រួលចាប់តាំងពីឆ្នាំ២០០១ រហូតដល់ឆ្នាំ២០១៩។ ដើម្បីធ្វើការកែសម្រួលទៅតាមការប្រែប្រួលនៃអតិផរណា យើងបានធ្វើការកែសម្រួលនូវថ្លៃលក់ទឹកស្អាតចាប់ពីថ្ងៃទី០១ ខែមករា ឆ្នាំ២០២០ ដល់បច្ចុប្បន្ន ហើយនៅតែរក្សាបាននូវចេរភាពហិរញ្ញវត្ថុបានយ៉ាងល្អប្រសើរ។

## ច- គោលនយោបាយសេដ្ឋកិច្ច សារពើពន្ធ និងរូបិយវត្ថុរបស់រដ្ឋាភិបាល

ធុរកិច្ចរបស់ រ.ទ.ស.ភ ទទួលបានជោគជ័យពីគោលនយោបាយមួយចំនួន ដែលកំណត់ដោយរាជរដ្ឋាភិបាលដូចជា៖

- **ការពង្រីកផ្ទៃសេវា៖** ការពង្រីកផ្ទៃសេវាបន្ថែមដើម្បីផ្គត់ផ្គង់ទឹកស្អាត ត្រូវបានរឹតត្បិតដោយបេសកកម្មរបស់ រ.ទ.ស.ភ. ដែលអនុញ្ញាតឲ្យផលិត និងចែកចាយទឹកសម្រាប់ការប្រើប្រាស់របស់សាធារណជននៅក្នុងរាជធានីភ្នំពេញតែប៉ុណ្ណោះ ការរឹតត្បិតនេះត្រូវបានកំណត់ដោយអនុក្រឹត្យលេខ ៥២អនក្រ.បក ចុះថ្ងៃទី១៩ ខែធ្នូ ឆ្នាំ១៩៩៦ ស្តីពីការបង្កើត រ.ទ.ស.ភ.។
- **ការពង្រីករាជធានីភ្នំពេញ៖** រាជរដ្ឋាភិបាលមានគោលនយោបាយពង្រីករាជធានីភ្នំពេញ ដោយបញ្ចូលឃុំ បន្ថែមទៀត ទៅក្នុងតំបន់រាជធានីភ្នំពេញដែលធ្វើឲ្យផ្ទៃសេវារបស់ រ.ទ.ស.ភ. ក្នុងការផ្គត់ផ្គង់ទឹកស្អាតក៏ត្រូវពង្រីកបន្ថែមដែរ។
- **គោលនយោបាយពន្ធលើអចលនទ្រព្យ៖** ក្រសួងសេដ្ឋកិច្ច និងហិរញ្ញវត្ថុ បានដាក់ឲ្យអនុវត្តនូវប្រកាសលេខ ៤៩៣សហវ.ប្រក ចុះថ្ងៃទី១៩ ខែកក្កដា ឆ្នាំ២០១០ ស្តីពី " ការប្រមូលពន្ធលើអចលនទ្រព្យ" ។ អចលនទ្រព្យរបស់ រ.ទ.ស.ភ. គឺសម្រាប់បម្រើប្រព័ន្ធផលិតកម្មទឹកស្អាត ដែលអចលនទ្រព្យប្រភេទនេះ ត្រូវបានលើកលែងពន្ធ តាមរយៈសេចក្តីជូនដំណឹងរបស់ក្រសួងសេដ្ឋកិច្ច និងហិរញ្ញវត្ថុលេខ០០៦សហវ.អពជ. ចុះថ្ងៃទី១៨ ខែឧសភា ឆ្នាំ២០១១។

## ផ្នែកទី ៥.- ព័ត៌មានចាំបាច់ផ្សេងទៀតសម្រាប់ការពារវិនិយោគិន

ក្នុងត្រីមាសទី២ ឆ្នាំ២០២១ រដ្ឋាករទឹកស្វយ័តក្រុងភ្នំពេញ ពុំមានព័ត៌មានចាំបាច់ផ្សេងទៀតត្រូវបង្ហាញទេ។

# ហត្ថលេខាអភិបាល របស់ រដ្ឋាករទឹកស្វយ័តក្រុងភ្នំពេញ

ថ្ងៃច័ន្ទ ៧រោច ខែស្រាពណ៍ ឆ្នាំឆ្លូវ  
ត្រីស័ក ព.ស.២៥៦៥  
រាជធានីភ្នំពេញ ថ្ងៃទី៣០ ខែសីហា ឆ្នាំ២០២១  
បានអាន និងឯកភាព



ហត្ថលេខា  
**ស៊ី សុថា**  
ប្រធានក្រុមប្រឹក្សាភិបាល

ថ្ងៃច័ន្ទ ៧រោច ខែស្រាពណ៍ ឆ្នាំឆ្លូវ  
ត្រីស័ក ព.ស.២៥៦៥  
រាជធានីភ្នំពេញ ថ្ងៃទី៣០ ខែសីហា ឆ្នាំ២០២១  
បានអាន និងឯកភាព



ហត្ថលេខា  
**ស៊ីម ស៊ីថា**  
អភិបាល





**រដ្ឋាករទឹកស្វយ័តក្រុងភ្នំពេញ ( រ.ទ.ស.ភ. )**



: +៨៥៥(២៣) ៧២៤ ០៤៦



: ir@ppwsa.com.kh



: WWW.PPWSA.COM.KH

អគារលេខ ៤៥ ផ្លូវ១០៦ សង្កាត់ស្រះចក ខណ្ឌដូនពេញ រាជធានីភ្នំពេញ