



ព្រះរាជាណាចក្រកម្ពុជា ជាតិ សាសនា ព្រះមហាក្សត្រ



ទិសដៅអាជីវកម្មឆ្នាំ២០២០

មាតិកា

សេចក្តីផ្តើម.....	1
ក. ផែនការដំណើរការសហគ្រាស	2
1. ផែនការផលិតកម្មធុរកិច្ច.....	2
2. ផែនការសេវាអតិថិជន.....	4
ក. ផែនការតបណ្តាញចូលផ្ទះ.....	4
ខ. ផែនការអាជីវកម្ម.....	5
ខ. ផែនការហិរញ្ញវត្ថុ.....	7
គ. ផែនការវិនិយោគ	12
1. ពង្រីកសមត្ថភាពប្រព័ន្ធផ្គត់ផ្គង់ទឹក.....	12
1.1. ពង្រីកសមត្ថភាពប្រព័ន្ធផលិតកម្ម.....	12
1.2. ពង្រីកបណ្តាញចែកចាយទឹក	13
1.3. តំលើងឧបករណ៍ប្រព័ន្ធចែកចាយទឹក	13
2. កែលម្អប្រព័ន្ធផលិតកម្ម	14
3. ឧបករណ៍ទ្រទ្រង់គម្រោង.....	17
4. ផែនការសំណង់ស៊ីវិល	20
5. បំណែងចែកប្រកាសវិភាគវិនិយោគឆ្នាំ២០២០	21

ផែនការឆ្នាំ 2020 របស់ រ.ទ.ស.ភ គឺកសាងឡើងក្នុងគោលបំណងកំណត់ទិសដៅចម្បងៗ ដែលត្រូវអនុវត្តសម្រាប់សកម្មភាពក្នុងកម្មវត្ថុអាជីវកម្ម៖

ក.វិនិយោគ កសាង ពង្រីក ដំណើរការ និងជួសជុលថែរក្សាមធ្យោបាយសម្រាប់ប្រព្រឹត្តកម្ម និងប្រព័ន្ធចែកចាយទឹកស្អាត ព្រមទាំងគុណភាពទឹកស្អាត ។

ខ.ប្រើប្រាស់នូវគ្រប់វិធានការដើម្បីបង្កើនប្រព្រឹត្តកម្មទឹក-សេវាកម្ម និងធានាគុណភាពទឹកស្អាត ឆ្លើយតបទៅនឹងតម្រូវការសម្រាប់ជីវភាពរស់នៅ អាជីវកម្ម-សេវាកម្ម និងឧស្សាហកម្ម ។

គ.ធ្វើអាជីវកម្ម-សេវាកម្ម និងការងារផ្សេងៗទៀត ដែលទាក់ទងនឹងវិស័យទឹកស្អាត និងអនាម័យនៅក្នុង ឬក្រៅប្រទេស តាមការសម្រេចរបស់ **ក្រុមប្រឹក្សាភិបាល** ឬ **ឯកឧត្តមអគ្គនាយក** និងដោយអនុលោមតាមច្បាប់ ។

ឃ.សហប្រតិបត្តិការលើផ្នែកបច្ចេកទេស ពាណិជ្ជកម្ម និងហិរញ្ញវត្ថុជាមួយដៃគូអភិវឌ្ឍន៍ក្នុង និងក្រៅប្រទេស ដើម្បីអភិវឌ្ឍន៍ រ.ទ.ស.ភ ទៅតាមគោលនយោបាយរបស់រាជរដ្ឋាភិបាល ។

ង.ធានាឱ្យបាននូវចេរភាពដំណើរការប្រព្រឹត្តកម្ម អាជីវកម្ម និងហិរញ្ញវត្ថុ ដោយផ្សារភ្ជាប់ជាមួយផលប្រយោជន៍សង្គម ។

ក. ផែនការដំណើរការសហគ្រាស

គោលបំណងចម្បងរបស់រដ្ឋាករទឹកស្វយ័តក្រុងភ្នំពេញគឺ ធានាផ្គត់ផ្គង់ទឹកស្អាត 24ម៉ោង ក្នុងមួយថ្ងៃ 7ថ្ងៃក្នុងមួយសប្តាហ៍ (លើកលែងករណីដាច់ចរន្តអគ្គិសនី) មានសំពាធគ្រប់គ្រាន់ និងក្នុងតំលៃមួយសមស្របជូនប្រជាពលរដ្ឋទូទាំងរាជធានីភ្នំពេញ និងទីប្រជុំជនរបស់ខេត្តកណ្តាលដែលជាប់នឹងរាជធានីភ្នំពេញ ដោយមិនមើលរំលងប្រជាពលរដ្ឋដែលមានចំណូលទាប។ ដើម្បីសម្រេចបាននូវគោលបំណងនេះ រ.ទ.ស.ភ បានកសាងផែនការដំណើរការសហគ្រាសសម្រាប់ឆ្នាំ 2020 ដោយផ្អែកលើរបាយការណ៍លទ្ធផលជាក់ស្តែង 8ខែ បូកប៉ាន់ស្មាន 4 ខែ ឆ្នាំ2019 មានដូចខាងក្រោម៖

1. ផែនការផលិតកម្មទឹកស្អាត

នៅក្នុងឆ្នាំ 2020 រ.ទ.ស.ភ មានរោងចក្រផលិតទឹកចំនួនប្រាំ (05) និងមានសមត្ថភាពផលិតសរុប 644,000ម៉ែត្រគូបក្នុងមួយថ្ងៃ ដែលមានដូចខាងក្រោមនេះ៖

- រោងចក្រភូមិព្រែក 170,000 ម³/ថ្ងៃ
- រោងចក្រជ្រោយចង្វារ 160,000 ម³/ថ្ងៃ
- រោងចក្រចំការមន 52,000 ម³/ថ្ងៃ
- រោងចក្រនិរោធដំហានទី (1+2) 260,000 ម³/ថ្ងៃ
- រោងចក្រម្តេច 2,000 ម³/ថ្ងៃ

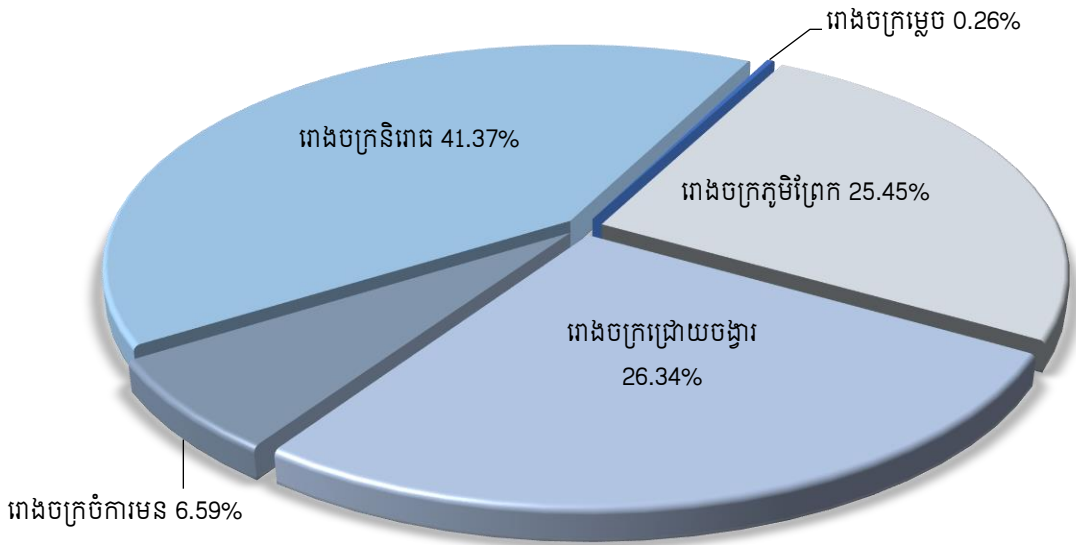
ឆ្នាំ 2020 ខាងមុខ ដើម្បីធានាការផ្គត់ផ្គង់ទឹកស្អាតឱ្យស្របតាមតម្រូវការប្រើប្រាស់របស់ប្រជាពលរដ្ឋ នៅតំបន់សេវាមានស្រាប់ និងតំបន់សេវាថ្មី រ.ទ.ស.ភ បានគ្រោងផលិត និងផ្គត់ផ្គង់ទឹកស្អាតប្រចាំឆ្នាំចំនួន 227,009,290ម³ ដែលជាមធ្យមគឺផលិតទឹកស្អាតប្រមាណ 620,121ម³/ថ្ងៃ ។ បរិមាណទឹកផលិតនៅឆ្នាំ 2020 នេះ មានកំណើនប្រមាណ 3% ធៀបនឹងបរិមាណទឹកផលិតប្រចាំឆ្នាំ2019 ។

ផែនការផលិតទឹកស្អាតក្នុងឆ្នាំ 2020 មានអត្រា 96% ធៀបនឹងសមត្ថភាពផលិតទឹកសរុប។ អត្រានេះយើងឃើញថាសមត្ថភាពផលិតរបស់រោងចក្រទាំងប្រាំ បានខិតខំផលិតអស់ពីសមត្ថភាពរបស់ខ្លួន។ ដូច្នេះ រ.ទ.ស.ភ មានសមត្ថភាពធានាការផ្គត់ផ្គង់ ទឹកជូនប្រជាពលរដ្ឋបាននៅក្នុងឆ្នាំ 2020។

ការចាត់ចែងដំណើរការរោងចក្រផលិតទឹកស្អាតដូចខាងក្រោម៖

រោងចក្រ ផលិតទឹកស្អាត	ផែនការផលិតកម្មទឹកស្អាតឆ្នាំ2020						
	ឯកតា	ទឹកផលិត ឆ្នាំ2019	ផែនការ ឆ្នាំ2020	កំណើន ធៀប2019	ផែនការ ផលិតកម្ម មធ្យម ប្រចាំថ្ងៃ	សមត្ថភាព ផលិតមធ្យម ប្រចាំថ្ងៃ	ប្រសិទ្ធភាព ដំណើរការ រោងចក្រ
		(1)	(2)	2/1	(3)	(4)	(3/4)
ភូមិព្រែក	ម ³	60,547,111	57,776,000	95%	157,833	170,000	93%
ជ្រោយចង្វារ	-	60,613,392	59,785,000	99%	163,333	160,000	102%
ចំការមន	-	4,306,800	14,963,000	347%	40,833	52,000	79%
និរោធដំហានទី	-	94,322,877	93,905,190	100%	256,539	260,000	99%
ម្តេច	-	-	580,100	-	1,583	2,000	79%
សរុប	ម³	219,790,180	227,009,290	103%	620,121	644,000	96%

អត្រាដំណើរការរោងចក្រផលិតទឹកស្អាតទាំងប្រាំ ឆ្នាំ 2020



ចំពោះការគ្រោងវត្តធាតុដើមសម្រាប់ផលិតកម្មទឹកស្អាត គឺផ្អែកលើកត្តាប្រើប្រាស់ជាក់ស្តែងក្នុងឆ្នាំ 2017 ឆ្នាំ 2018 និងឆ្នាំ 2019 ដោយគោរពយ៉ាងខ្ជាប់ខ្ជួនទៅនឹងបទដ្ឋានដំណើរការផលិតកម្មទឹក និងគុណភាពទឹក ដើម្បីធានាបានគុណភាពទឹកស្អាតគ្មានមេរោគ ស្របតាមស្តង់ដារទឹកផឹកថ្នាក់ជាតិ និងស្តង់ដារគុណភាពទឹករបស់អង្គការសុខភាពពិភពលោក។

ការគ្រោងវត្តធាតុដើម និងថាមពលអគ្គីសនី សម្រាប់ផលិតកម្មទឹកស្អាតឆ្នាំ 2020 មានដូចខាងក្រោម៖

បរិយាយ	ផែនការប្រើប្រាស់វត្តធាតុដើមសម្រាប់ឆ្នាំ 2020						
	ឯកតា	កូមិព្រែក	ជ្រោយចង្វារ	ចំការមន	និរោធ	ម្តេច	សរុប
		1	2	3	4	5	(1+2+3+4+5)
PAC	គ.ក្រ	519,349	336,995	148,044	803,243	6,961	1,814,592
	ក្រ./ម ³	8.99	5.64	9.89	8.55	12.00	7.99
អំបិល-ភ្ល័រទឹក	គ.ក្រ	825,884	630,121	180,501	-	-	1,636,506
	ក្រ./ម ³	3.18	2.34	2.70	-	-	2.74
ភ្ល័រឌីអុកស៊ីន	គ.ក្រ	-	-	-	250,011	-	250,011
	ក្រ./ម ³	-	-	-	2.66	-	2.66
ភ្ល័រម្សៅ	គ.ក្រ	-	-	-	-	5,801	5,801
	ក្រ./ម ³	-	-	-	-	10.00	10.00
អគ្គីសនី	គ.វ៉ត់	15,897,240	17,070,270	3,890,380	26,581,273	145,025	63,584,188
	វ៉ត់/ម ³	275	286	260	283	250	280

ឯកតាប្រើប្រាស់វត្ថុធាតុដើម គ្រោងពីឆ្នាំ 2019 ដល់ 2020:

បរិយាយ	ឯកតាប្រើប្រាស់វត្ថុធាតុដើម		
	អនុវត្តឆ្នាំ2019	គ្រោងឆ្នាំ2020	អត្រា
	(1)	(2)	(2)/(1)
PAC (ក្រ./ម ³)	7.03	7.99	119%
ក្លរីនីត (ក្រ./ម ³)	1.54	2.74	178%
ក្លរីនីតឌីស៊ីត (ក្រ./ម ³)	1.58	2.66	168%
ក្លរីនីតម្យៅ (ក្រ./ម ³)	-	10.00	-
អគ្គីសនី (គី.វ៉ត/ម ³)	272	280	103%

ការប្រើប្រាស់ PAC គ្រោងកើនឡើង 0.96ក្រាម/ម³ បើធៀបទៅនឹងការប្រើប្រាស់ឆ្នាំ2019 ដោយសារនៅឆ្នាំ2020 រោងចក្រប្រព្រឹត្តិកម្មទឹកស្អាតចំការមននឹងដំណើរការផលិតទឹកស្អាតពេញសមត្ថភាព។

ការប្រើប្រាស់ក្លរីនីតគ្រោងកើនឡើង 1.20ក្រាម/ម³ បើធៀបនឹងការប្រើប្រាស់ឆ្នាំ2019 ដោយសារនៅឆ្នាំ២០១៩ រ.ទ.ស.ភ បង្កើនការផលិតក្លរីនីតជំនួសឲ្យការប្រើប្រាស់ក្លរីនីតឌីស៊ីត ។

ការប្រើប្រាស់ថាមពលអគ្គីសនីកើនឡើង 8w/ម³ ធៀបនឹងឆ្នាំ2019 ដោយសារនៅក្នុងឆ្នាំ2020 យើងគ្រោងដាក់ដំណើរការសាកល្បង រោងចក្រប្រព្រឹត្តិកម្មទឹកស្អាតចំការមន នាចុងឆ្នាំ 2019 ។

2. ផែនការសេវាអតិថិជន

នៅក្នុងឆ្នាំ 2020 រោងចក្រផលិតទឹកស្អាតទាំងប្រាំបានដាក់ដំណើរការពេញសមត្ថភាព (ភូមិព្រែក, ជ្រោយចង្វារ, ចំការមន, និរោធ និងម្តេច) នៅឆ្នាំ 2020 ដែលផ្តល់លទ្ធភាពដល់ រ.ទ.ស.ភ ធ្វើការពង្រីកសេវាផ្គត់ផ្គង់ទឹកបន្ថែមនៅតំបន់ជ្រោយចង្វារ។ ការពង្រីកផ្ទៃសេវានេះត្រូវបានផ្តល់អាទិភាពទៅតំបន់ដែលមានសក្តានុពលសេដ្ឋកិច្ច និងផ្តល់សេដ្ឋកិច្ចលើការវិនិយោគបណ្តាញចែកចាយជាគោលការណ៍សំខាន់ ។

ក. ផែនការតបណ្តាញចូលផ្ទះ

យោងតាមលទ្ធផលនៃការធ្វើអង្កេតម្រូវការប្រើប្រាស់ទឹកស្អាតលើទីតាំងដែលគ្រោងពង្រីកតំបន់សេវា សម្រាប់ឆ្នាំ2020 រ.ទ.ស.ភ បានគ្រោងតបណ្តាញទឹកស្អាតជូនប្រជាពលរដ្ឋចំនួន 20,000គ្រួសារ ដែលក្នុងនោះមានអតិថិជនអាជីវកម្មចំនួន 514បណ្តាញ អតិថិជនជីវភាព 17,486បណ្តាញ និងអតិថិជនចំណូលទាប 2,000បណ្តាញ ។ លទ្ធផលនៃការធ្វើអង្កេតមានលម្អិតជូនក្នុងតារាងខាងក្រោម៖

ល.រ	ឈ្មោះទីតាំង	ចំនួនអតិថិជន	អតិថិជន			អតិថិជនចំណូលទាប	
			ដីវិភាគ	អាជីវកម្ម	ភាគរយ	ចំនួន	ភាគរយ
I.គម្រោងដាក់បំពង់ថ្មីជាយក្រុងឆ្នាំ2020		18,400	16,127	433		1,840	
ក.ខណ្ឌជ្រោយចង្វារ							
1	សង្កាត់ព្រែកលៀប (ភូមិចាក់ខែង, ភូមិព្រែកលៀប, ភូមិខ្នុរ)	3,235	2,782	130	90%	324	10%
ខ.ខណ្ឌវិសនសុខ							
1	សង្កាត់ក្រាំងធួង (ភូមិព្រៃមូល, ភូមិបន្ទាស្អិត, ភូមិក្រាំងអង្រែង, ភូមិច្រេះខាងជើង)	2,600	2,340	-	90%	260	10%
គ.ខណ្ឌច្បារអំពៅ							
1	សង្កាត់វាលស្បូវ ភូមិវាលស្បូវ	3,800	3,296	124	90%	380	10%
2	សង្កាត់និរោធន៍ (ភូមិបឹងឈូក)	2,100	1,840	50	90%	210	10%
ឃ.ខណ្ឌពោធិ៍សែនជ័យ							
1	សង្កាត់កាកាប២ (ភូមិព្រៃសាលា, ភូមិគោកចម្បក់)	660	576	18	90%	66	10%
2	សង្កាត់ចោមចៅ១ (ភូមិត្រពាំងចេក, ភូមិទួលពង្រ)	2,150	1,910	24	90%	215	10%
3	សង្កាត់ចោមចៅ២ (ភូមិព្រៃល្វា, ភូមិព្រៃត្រឹងខាងត្បូង, ភូមិព្រៃកំបុត)	750	659	16	90%	75	10%
4	សង្កាត់កន្ទោក (ភូមិគល់)	500	447	3	90%	50	10%
5	សង្កាត់ឃ្នួញ (ភូមិបន្ទាស្អិត)	600	522	18	90%	60	10%
ង.ខណ្ឌបូស្សីកែវ							
1	សង្កាត់ច្រាំងចំរុះ (ភូមិ៤)	1,045	921	20	90%	105	10%
2	សង្កាត់ស្វាយប៉ាក (ភូមិ៧)	960	834	30	90%	95	10%
II.គ្រោងបំពេញផ្ទៃសេវាឆ្នាំ២០២០		1,600	1,359	81		160	
1	០៤ខណ្ឌក្នុងក្រុង (D1, D2, D3, D4)	200	160	20	90%	20	10%
2	ខណ្ឌពោធិ៍សែនជ័យ	200	180	-	90%	20	10%
3	ខណ្ឌវិសនសុខ	200	167	13	90%	20	10%
4	ខណ្ឌដង្កោ	200	170	10	90%	20	10%
5	ខណ្ឌមានជ័យ	200	162	18	90%	20	10%
6	ខណ្ឌច្បារអំពៅ	100	90	-	90%	10	10%
7	ខណ្ឌបូស្សីកែវ	100	90	-	90%	10	10%
8	ខណ្ឌជ្រោយចង្វារ	200	170	10	90%	20	10%
9	ក្រុងតាខ្មៅ	100	80	10	90%	10	10%
10	ខណ្ឌព្រែកព្នៅ	100	90	-	90%	10	10%
សរុប		20,000	17,486	514	90%	2,000	10%

ខ. ផែនការអាជីវកម្ម

នៅក្នុងឆ្នាំ2020 រ.ទ.ស.ក គ្រោងនឹងបង្កើនអតិថិជនថ្មីចំនួន 20,000បណ្តាញ នៅទូទាំងផ្ទៃសេវា និងតំបន់ដែលគ្រោងនឹងពង្រីកបណ្តាញចែកចាយទឹកក្នុងឆ្នាំ 2020 តាមកម្មវិធីដាក់បំពង់។

តាមការធ្វើអង្កេតអតិថិជន ពិសេសនៅក្នុងតំបន់ដែលគ្រោងពង្រីកបណ្តាញចែកចាយ ឃើញថាមានបណ្តាញអតិថិជនប្រភេទអាជីវកម្ម ដែលប្រើប្រាស់ទឹកបរិមាណច្រើន មានចំនួន 514ទីតាំង និងភាគច្រើនជាប្រភេទដីវិភាគធម្មតា និងសំណង់ផ្ទះល្វែង។ តាមរយៈលទ្ធផលអង្កេតនេះ និងសន្ទស្សន៍តាមបណ្តាញកន្លងមក រ.ទ.ស.ក សន្និដ្ឋានថានៅក្នុងឆ្នាំ2020 ខាងមុខអតិថិជនសរុបនឹងកើនដល់ 406,800បណ្តាញ ដែលមានបរិមាណប្រើប្រាស់ទឹកជាមធ្យមក្នុងមួយបណ្តាញ 45.00ម³/បណ្តាញ/ខែ និងថ្លៃលក់ទឹកមធ្យម 1,363រៀល/ម³ ។



ដូចនេះបរិមាណទឹកលក់សរុបមានចំនួន 208,167,520ម³ ធ្វើឲ្យចំណូលថ្លៃលក់ទឹកសរុបមានចំនួន 283,732,326,000រៀល។ អត្រាទឹកគ្មានចំណូលសម្រាប់ ឆ្នាំ2020 កំណត់ 8.30% តម្រូវឱ្យដំណើរការផលិតកម្មទឹកស្អាតចំនួន 227,009,290ម³។

សន្ទស្សន៍អាជីវកម្មសំខាន់ៗ៖

បរិយាយ	2013	2014	2015	2016	2017	2018	2019	2020
បរិមាណទឹក/បណ្តាញ/ខែ (ម ³)	42.05	42.78	43.87	45.50	44.08	44.88	45.50	45.00
ថ្លៃទឹកលក់ជាមធ្យម (រ/ ម ³)	1,017.25	1,020	1,026.00	1,029.38	1,017	1,001	998.93	1,363
អត្រាទឹកបាត់បង់ (%)	6.90	7.76	5.99	7.19	8.30	8.18	9.00	8.30

តារាងផែនការអាជីវកម្មសម្រាប់ឆ្នាំ 2020 មានដូចខាងក្រោម៖

បរិយាយ	ឯកតា	អនុវត្តឆ្នាំ2019 (1)	ផែនការឆ្នាំ2020 (2)	អត្រា% (2/1)
1- តបណ្តាញចូលផ្ទះ	បណ្តាញ	23,000	20,000	87%
2- ចំណូលតបណ្តាញ	រៀល	9,523,833,000	7,310,000,000	77%
3- ចំនួនអតិថិជនចុងគ្រា	អតិថិជន	386,817	406,800	105%
4- ទឹកប្រើប្រាស់/ប.ណ/ខែ	ម ³	44.75	45.00	101%
5- បរិមាណទឹកលក់	-	200,008,985	208,167,520	104%
6- បរិមាណទឹកផលិត	-	219,790,180	227,009,290	103%
7- អត្រាធ្វើវិក្កយបត្រ	%	91.00	91.70	-
8- ថ្លៃទឹកប្រកាសលក់	រៀល	199,794,482,000	283,732,326,000	142%
9- អត្រាទារប្រាក់ថ្លៃទឹក	%	99.90	99.90	-
10- ថ្លៃទឹកលក់ជាមធ្យម/ម ³	រៀល	998.93	1,363	136%

ខ. ផែនការហិរញ្ញវត្ថុ

ដើម្បីសម្រេចបាននូវគោលបំណងនេះ រ.ទ.ស.ក បានកសាងផែនការដំណើរការសហគ្រាសសម្រាប់ឆ្នាំ 2020 ដោយផ្អែកលើរបាយការណ៍លទ្ធផលជាក់ស្តែង 8ខែ បូកប៉ាន់ស្មាន 4ខែ ឆ្នាំ2020 មានដូចខាងក្រោម៖

តារាងផែនការគណនីលទ្ធផល សម្រាប់ឆ្នាំ2020

បរិយាយ	អនុវត្តឆ្នាំ 2019	ផែនការឆ្នាំ 2020	អត្រា(%)
	(1)	(2)	(2)/(1)
ក.ចំណូល			
1-ចំណូលថ្លៃទឹក	199,794,482,000	283,732,326,000	142%
2-ចំណូលសិទ្ធិជាវទឹក	8,568,050,600	7,310,000,000	85%
3-ចំណូលពីសេវាកម្ម	6,660,828,700	14,911,700,000	224%
4-ចំណេញលើអត្រាប្តូរប្រាក់	6,684,647,400	2,015,253,000	30%
5-ចំណូលផ្សេងៗ	22,308,378,800	19,342,381,000	87%
សរុបចំណូលរួម	<u>244,016,387,500</u>	<u>327,311,660,000</u>	<u>134%</u>
ខ.ចំណាយដំណើរការសហគ្រាស			
6-ប្រាក់បៀវត្សរ៍សុទ្ធ	24,093,421,600	27,519,904,000	114%
7-ប្រាក់បំណាច់	11,608,982,300	12,838,848,000	111%
8-ប្រាក់ឧបត្ថម្ភ	12,559,259,300	14,217,098,000	113%
9-ជួសជុលបរិក្ខារផលិតកម្ម,ប្រព័ន្ធចែកចាយ	6,066,266,300	5,803,313,000	96%
10-ជួសជុលយានយន្ត និងប្រេងឥន្ធនៈ	2,185,689,600	2,455,823,000	112%
11-វត្ថុធាតុដើមសម្រាប់ប្រព្រឹត្តកម្មទឹកស្អាត	7,301,873,500	8,225,095,000	113%
12-អគ្គីសនី	36,229,803,600	39,339,749,000	109%
13-បោះពុម្ពវិក្កយបត្រថ្លៃទឹក	620,675,700	896,045,000	144%
14-រដ្ឋបាល	4,052,781,900	4,120,542,000	102%
15-សេវាកម្ម	5,354,783,000	11,929,360,000	223%
16-ខាតបង់ក្រៅអាជីវកម្ម	608,718,800	715,093,000	117%
សរុបចំណាយដំណើរការសហគ្រាស	<u>110,682,255,600</u>	<u>128,060,870,000</u>	<u>116%</u>
17-សំភារៈបណ្តាញចូលផ្ទះ	-	-	-
18-ដោះដូរនាឡិកា	3,524,719,900	4,027,361,000	114%
19-ចំណាយក្រៅដំណើរការសហគ្រាស	(51,845,000)	10,496,435,000	(202)%
20-ខាតលើអត្រាប្តូរប្រាក់	8,035,699,600	5,941,680,000	74%
សរុបចំណាយរង	<u>122,190,830,100</u>	<u>148,526,346,000</u>	<u>122%</u>
ចំណេញ (ខាត)មុនដកវិលសំ	<u>121,825,557,400</u>	<u>178,785,314,000</u>	<u>147%</u>
21-វិលសំ	49,783,492,300	51,373,856,000	103%
22-ការប្រាក់	2,604,930,400	1,290,193,000	50%
សរុបចំណាយរួម	<u>174,579,252,800</u>	<u>201,190,395,000</u>	<u>115%</u>
ចំណេញ (ខាត) មុនបង់ពន្ធ	<u>69,437,134,700</u>	<u>126,121,265,000</u>	<u>182%</u>
23-ពន្ធលើប្រាក់ចំណេញ	16,995,301,800	25,224,253,000	148%
ចំណេញ (ខាត) ពិត	<u>52,441,832,900</u>	<u>100,897,012,000</u>	<u>192%</u>

ផែនការឆ្នាំ2020 ធៀបនឹងអនុវត្តឆ្នាំ2019

ក- ចំណូល

១-ចំណូលថ្លៃលក់ទឹក គ្រោងផែនការ 283,732,326,000៛ លើការអនុវត្តឆ្នាំ2019 ចំនួន 199,794,482,000៛ ស្មើនឹង 142% នៃឆ្នាំ2019 ។ ការគ្រោងផែនការលើសការអនុវត្តឆ្នាំ2019 ដោយសារ៖

- គ្រោងបរិមាណទឹក 208,167,520ម³ ធៀបការអនុវត្តឆ្នាំ2019 200,008,985ម³ ស្មើនឹង 104% នៃឆ្នាំ2019 ។
- ថ្លៃលក់ទឹកមធ្យមគ្រោងផែនការ 1,363៛/ម³ លើអនុវត្តឆ្នាំ2019 ចំនួន 998.93៛/ម³ ។
- បរិមាណទឹកប្រើប្រាស់/បណ្តាញ/ខែ អនុវត្ត 44.75ម³ លើផែនការ44.70ម³ ។

២-ចំណូលសិទ្ធិជាវិទ្យុ គ្រោងផែនការ 7,310,000,000៛ លើការអនុវត្តឆ្នាំ2019 ចំនួន 8,568,050,000៛ ស្មើនឹង 85% នៃឆ្នាំ2019។ ការគ្រោងផែនការទាបជាងការអនុវត្តឆ្នាំ2019 ដោយសារគ្រោងចំនួនបណ្តាញគប្បី 20,000បណ្តាញ លើការអនុវត្តឆ្នាំ2019ចំនួន 23,000បណ្តាញ។

៣-ចំណូលពីសេវាកម្ម គ្រោងផែនការ 14,911,700,000៛ លើអនុវត្តឆ្នាំ២០១៩ ចំនួន 6,660,828,700៛ ស្មើនឹង224%។ ការគ្រោងផែនការលើសអនុវត្តឆ្នាំ២០១៩ ដោយសារ៖

- គ្រោងអនុវត្តគម្រោងពង្រីកប្រព័ន្ធផ្គត់ផ្គង់ទឹកនៅខេត្តសៀមរាប ទឹកប្រាក់ 8,696,100,000៛ ។
- គ្រោងអនុវត្តគម្រោងពង្រីកប្រព័ន្ធផ្គត់ផ្គង់ទឹកនៅខេត្តកំពង់ធំទឹកប្រាក់ 4,165,600,000៛ ។
- គ្រោងអនុវត្តការងារផ្សេងៗ ទឹកប្រាក់ 2,050,000,000៛ ។

៤-ចំណេញពីអត្រាប្តូរប្រាក់ គ្រោងផែនការ 2,015,253,000៛ លើការអនុវត្តឆ្នាំ២០១៩ ចំនួន 6,684,647,400 ស្មើនឹង 30% នៃឆ្នាំ2019។

៥-ចំណូលផ្សេងៗ គ្រោងផែនការ 19,342,381,000៛ លើការអនុវត្តឆ្នាំ2019 ចំនួន 22,308,378,800៛ ស្មើនឹង 87% នៃឆ្នាំ2019។ ការអនុវត្តទាបជាងផែនការដោយសារ៖

- ចំណូលពីនិយមថ្លៃប្រើប្រាស់ទឹក និងពីនិយមផ្សេងៗបានគ្រោងផែនការ 150,000,000៛ លើការអនុវត្តឆ្នាំ2019 ចំនួន 694,885,000៛ ស្មើនឹង 22% នៃឆ្នាំ2019
- ចំណូលថែទាំនាឡិកាគ្រោងផែនការ 4,880,193,000៛ លើការអនុវត្តឆ្នាំ2019 ចំនួន 3,451,774,000៛ ស្មើនឹង 141% នៃឆ្នាំ2019 ការគ្រោងផែនការលើសដោយសារចំណូលថ្លៃទឹកមានការកើនឡើងនាំអោយថ្លៃថែទាំនាឡិកាកើនឡើងផងដែរ។
- ចំណូលវិនិយោគតបណ្តាញមេគ្រោងផែនការ 8,000,000,000៛ លើការអនុវត្ត ឆ្នាំ2019 ចំនួន 12,147,410,000៛ ស្មើនឹង 66% នៃឆ្នាំ2019 ។ ការគ្រោងផែនការទាបជាងការអនុវត្តឆ្នាំ2019 ដោយអង្គការពិនិត្យឃើញលទ្ធភាពនៃការអនុវត្តដាក់បំពង់តាមប្តូរផ្ទះល្វែងផ្សេងៗមានការធ្លាក់ចុះ។
- ចំណូលការប្រាក់គ្រោងផែនការ 743,020,000៛ លើការអនុវត្តឆ្នាំ2019 ចំនួន 809,976,713៛ ស្មើនឹង 92% នៃការអនុវត្តឆ្នាំ2019។

ខ- ចំណាយ

១- ប្រាក់បៀវត្សរ៍សុទ្ធ គ្រោងផែនការ 27,519,904,000៛ លើការអនុវត្តឆ្នាំ 2019 ចំនួន 24,093,421,600៛ ស្មើនឹង 114% នៃឆ្នាំ2019។ ការគ្រោងផែនការលើសការអនុវត្តឆ្នាំ2019 ដោយសារគ្រោងដំឡើងប្រាក់បៀវត្សរ៍សុទ្ធឆ្នាំ2020 ចំនួន 10% ដោយអង្គការពិនិត្យឃើញស្ថានភាពប្រាក់ចំណេញក្នុងឆ្នាំមានការកើនឡើង បន្ទាប់ពីការដំឡើងថ្លៃទឹកដើម្បី លើកទឹកចិត្តដល់មន្ត្រីនិយោជិតក្នុងការបំពេញការងារឲ្យកាន់តែល្អប្រសើរ។

២- ប្រាក់បំណាច់ គ្រោងផែនការ 12,838,848,000៛ លើការអនុវត្តឆ្នាំ2019 ចំនួន 11,608,982,300៛ ស្មើនឹង 111% នៃឆ្នាំ2019។ ការគ្រោងផែនការលើសដោយសារ៖

- គ្រោងផែនការប្រាក់បំណាច់មុខងារ 8,107,173,000៛ លើការអនុវត្តឆ្នាំ2019 7,439,686,900៛ ស្មើនឹង 109% នៃឆ្នាំ2019។ ដោយក្នុងឆ្នាំ2019 បានគ្រោងចំនួននិយោជិតសរុប 1,021រូប និងគ្រោងដំឡើងឋានៈ: 79 រូប ។
- ប្រាក់បៀវត្សរ៍បុគ្គលិកជាប់កិច្ចសន្យា គ្រោងផែនការ 1,000,979,000៛ លើការអនុវត្តឆ្នាំ2019 851,608,400៛ ស្មើនឹង 118% នៃឆ្នាំ2019 ការគ្រោងលើសដោយសារគ្រោងជ្រើសរើសនិយោជិតថ្មី 54 រូប ។

- ប្រាក់ឧបត្ថម្ភលើសម៉ោងគ្រោងផែនការ 2,305,939,000៛ លើការអនុវត្តឆ្នាំ2019 ចំនួន 2,026,644,900៛ ស្មើនឹង 114% នៃឆ្នាំ2019 ។ ការគ្រោងលើសដោយសារតម្រូវការបំពេញការងារបន្ថែមតាមបណ្តានាយកដ្ឋានមានការកើនឡើង។
- ប្រាក់ចំណាច់ក្រុមប្រឹក្សាភិបាលគ្រោងផែនការ 1,007,254,000៛ លើការអនុវត្តឆ្នាំ2019 ចំនួន 915,685,200៛ ស្មើនឹង 110% ។ ការគ្រោងលើស ដោយសារគ្រោងដំឡើងលាភការ 10%។

៣-ប្រាក់ឧបត្ថម្ភ គ្រោងផែនការ 14,217,098,000៛ លើការអនុវត្តឆ្នាំ2019 12,559,259,300៛ ស្មើនឹង 113% នៃឆ្នាំ2019។ ការគ្រោងផែនការលើសឆ្នាំ2019 ដោយសារ៖

- គ្រោងផែនការប្រាក់ឧបត្ថម្ភសង្គមកិច្ច 1,185,239,000៛ លើការអនុវត្តឆ្នាំ2019 ចំនួន 650,761,100៛ ស្មើនឹង 182 % នៃឆ្នាំ2019 ។ ការគ្រោងផែនការលើសដោយសារក្នុងឆ្នាំ2020 និយោជិតដែលត្រូវដាក់ឲ្យចូលនិវត្តមាន ចំនួន 12រូប ដែលឆ្នាំ2019មានចំនួនតែ 3រូប ។
- ប្រាក់រង្វាន់ភ្នាក់ងារទារប្រាក់ថ្លៃទឹក និងរង្វាន់គ្រប់គ្រងទឹកបាត់បង់ គ្រោងផែនការ 2,355,644,000៛ លើការអនុវត្តឆ្នាំ 2019 ចំនួន 2,012,749,400៛ ស្មើនឹង117% ។
- គ្រោងផែនការប្រាក់រង្វាន់សរសើរ 7,697,944,000៛ លើការអនុវត្តឆ្នាំ2019 ចំនួន 6,500,281,500៛ ស្មើនឹង118% នៃការអនុវត្តឆ្នាំ2019 ។

៤-ចំណាយជួសជុលបរិក្ខារផលិតកម្ម និងប្រព័ន្ធចែកចាយ គ្រោងផែនការ 5,803,313,000៛ លើការអនុវត្តឆ្នាំ2019 ចំនួន 6,066,266,300៛ ស្មើនឹង96% នៃឆ្នាំ2019។ ការគ្រោងផែនការទាបជាងការអនុវត្តឆ្នាំ2019 ដោយសារក្នុងឆ្នាំ2020 រោងចក្រភូមិព្រែកមានគម្រោងធ្វើការជួសជុលកែលម្អទ្រង់ទ្រាយធំដោយជំនួយរបស់ជប៉ុន ហេតុនេះទើបការងារជួសជុល ទូទៅមួយចំនួនពុំអនុវត្តឡើយ ។

៥-ជួសជុលថយន្ត និងប្រេងឥន្ធនៈ គ្រោងផែនការ 2,455,823,000៛ លើការអនុវត្តឆ្នាំ2019 ចំនួន 2,185,698,600៛ ស្មើនឹង 112% នៃឆ្នាំ2019។ការគ្រោងផែនការលើសដោយសារ៖

- គ្រោងផែនការជួសជុលថយន្តរដ្ឋបាលទឹកប្រាក់ 420,182,000៛ លើការអនុវត្តឆ្នាំ2019 ចំនួន 382,125,430៛ ស្មើនឹង 110 % នៃការអនុវត្តឆ្នាំ2019។
- គ្រោងផែនការជួសជុលថយន្តការដ្ឋានទឹកប្រាក់ 1,149,169,000៛ លើការអនុវត្តឆ្នាំ2019 ចំនួន 880,977,832៛ ស្មើនឹង 130 % នៃការអនុវត្តឆ្នាំ២០១៩។

៦-វត្ថុធាតុដើមសំរាប់ប្រព្រឹត្តកម្មទឹកស្អាត គ្រោងផែនការ 8,225,095,000៛ លើការអនុវត្តឆ្នាំ2019 7,301,873,500៛ ស្មើនឹង 113% នៃឆ្នាំ2019 ។ ការគ្រោងលើសការអនុវត្តឆ្នាំ2019 ដោយសារ៖

- បរិមាណទឹកផលិតគ្រោង 227,009,290ម³ លើការអនុវត្តឆ្នាំ2019 219,790,180ម³ ស្មើនឹង103% ដែលនាំឲ្យការ ចំណាយលើវត្ថុធាតុដើមដូចជា៖
 - គ្រោងផែនការចំណាយ PAC 4,710,041,000៛ លើការអនុវត្ត 4,096,377,000៛ ស្មើនឹង 115%។
 - គ្រោងផែនការចំណាយអំបិល 1,446,211,000៛ លើការអនុវត្ត 1,134,651,800៛ ស្មើនឹង 127% ។
 - គ្រោងផែនការចំណាយឧស្ម័នក្លរ 1,922,048,000៛ លើការអនុវត្ត 1,876,93,900៛ ស្មើនឹង102% នៃឆ្នាំ2019 ។
 - ក្លរម្សៅ គ្រោងផែនការ 42,795,000៛ ។

៧-អគ្គិសនី គ្រោងផែនការ 39,329,749,000៛ លើការអនុវត្តឆ្នាំ 2019 ចំនួន 36,229,003,600៛ ស្មើនឹង109%។ ការគ្រោង ផែនការលើសឆ្នាំ2019 ដោយសារ៖

- គ្រោងបរិមាណទឹកផលិតគ្រោង 227,009,290ម³ លើការអនុវត្តឆ្នាំ២០១៩ 219,790,180ម³ស្មើនឹង103% ។
- គ្រោងបរិមាណប្រើប្រាស់អគ្គិសនីជាមធ្យម 280កាត់/ម³ លើការអនុវត្តឆ្នាំ២០១៩ 271កាត់/ម³ ។
- គ្រោងតំលៃអគ្គិសនីជាមធ្យម 615៛/គម³ ធៀបឆ្នាំ២០១៩ 615៛/គម³ ។

៨-ចំណាយបោះពុម្ពវិក្កយបត្រថ្លៃទឹក គ្រោងផែនការ 896,045,000៛ លើការអនុវត្តឆ្នាំ2019 620,675,700៛ ស្មើនឹង 144% នៃឆ្នាំ2019 ។ ការគ្រោងផែនការលើសឆ្នាំ 2019 ដោយសារ៖

- គ្រោងផែនការចំណាយទិញក្រដាសវិក្កយបត្រ Thermall Bill 464,548,000៛ លើការអនុវត្តឆ្នាំ2019 228,891,700 ស្មើនឹង 203% ។ ការគ្រោងលើសដោយសារបរិមាណប្រើប្រាស់ក្នុងឆ្នាំ2019 ជាបរិមាណសល់ពីឆ្នាំ2019 ដែលការចំណាយបានកត់ត្រាក្នុងបន្ទុកចំណាយឆ្នាំ2018រួច នាំឲ្យការប្រើប្រាស់ក្នុងឆ្នាំ២០១៩ ពុំកត់ត្រាជាបន្ទុកចំណាយ។

៩-ចំណាយរដ្ឋបាល គ្រោងផែនការ 4,120,542,000៛ លើការអនុវត្តឆ្នាំ2019 4,052,781,900៛ ស្មើនឹង 102% នៃផែនការ។

១០-ចំណាយលើការងារសេវាកម្ម គ្រោងផែនការ 11,929,360,000៛ លើការអនុវត្ត 5,354,783,000៛ ស្មើនឹង 223% នៃឆ្នាំ2019។ ការគ្រោងផែនការលើសដោយសារក្នុងឆ្នាំ2020 អង្គភាពគ្រោងអនុវត្តគម្រោងក្រៅអង្គភាពដែលទទួលបានពីក្រុមហ៊ុន និងអង្គការផ្សេងៗចំនួន៣គម្រោង ដែលត្រូវការចំណាយលើដំណើរការការងារជាក់ស្តែង ច្រើនជាងឆ្នាំ2019។

១១-បាត់បង់ក្រៅអាជីវកម្ម គ្រោងផែនការ 715,093,000៛ លើការអនុវត្តឆ្នាំ2019 608,718,800៛ ស្មើនឹង 117% នៃឆ្នាំ2019។ ការគ្រោងលើសដោយសារ៖

- ការគ្រោងផែនការចំណាយកម្រៃសេវាផ្សេងៗទឹកប្រាក់ 225,392,000៛ លើការអនុវត្តឆ្នាំ2019 ចំនួន 61,603,988៛ ស្មើនឹង 366% ការគ្រោងលើស ដោយសារការគ្រោងផែនការចំណាយលើសេវាផ្សេងៗនៃការងារ ISO 9001-2015 និងISO 17025-2005 ទឹកប្រាក់សរុបចំនួន 150,000,000៛ ដែលឆ្នាំ2019 ពុំបានអនុវត្តទេ ។

១២-ចំណាយដោះដូរនាឡិកា គ្រោងផែនការ 4,027,361,000៛ លើការអនុវត្តឆ្នាំ2019 3,524,719,900៛ ស្មើនឹង 114% ។ ការគ្រោងផែនការលើសដោយសារក្នុងឆ្នាំ២០២០ គ្រោងអនុវត្តការងារដោះដូរនាឡិកាច្រើនជាងឆ្នាំ2019 ដោយសារឆ្នាំ2019 មន្ត្រីជំនាញដោះដូរនាឡិកាបានដកកម្លាំងជួយជំរុញការងារត្រួតពិនិត្យនាឡិកានៅសង្កាត់ច្បារអំពៅ ដែលអង្គការបានទិញអាជ្ញាប័ណ្ណពីក្រុមហ៊ុនកុក អាន ដោយនាឡិការបស់អតិថិជនពុំទាន់រៀបរយនៅឡើយ។

១៣-ចំណាយក្រៅដំណើរការសហគ្រាស គ្រោងផែនការ 10,496,435,000៛ លើការអនុវត្តឆ្នាំ2019 (51,845,000៛) ស្មើនឹង (20,245)% នៃឆ្នាំ2019 ។ ការគ្រោងផែនការលើសឆ្នាំ2019 ដោយសារ៖

- គ្រោងផែនការចំណាយបំណុលទារមិនបានរបស់អតិថិជននៅក្នុងខណ្ឌច្បារអំពៅឆ្នាំ2018 2019 និង2020 បន្ទាប់ពីអង្គការបានទិញអាជ្ញាប័ណ្ណពីក្រុមហ៊ុន កុក អាន ដោយអតិថិជនមួយចំនួនពុំទាន់បានរៀបរយនៅឡើយជាពិសេសការចំណាយលើទឹកលេចធ្លាយ ដែលអង្គការពុំអាចប្រមូលចំណូលបាន។
- ផែនការចំណាយមូលនិធិសង្គមគ្រោងផែនការ 5,941,680,000៛ លើការអនុវត្តឆ្នាំ2019 ចំនួន 2,220,304,536៛ ស្មើនឹង 237% នៃឆ្នាំ2019 ។ ការគ្រោងផែនការលើសនេះដោយផ្អែកលើគោលការណ៍នៃការប្រើប្រាស់មូលនិធិបំរើផលប្រយោជន៍សង្គមដែលអនុញ្ញាតឲ្យប្រើប្រាស់ក្នុងអត្រា 5% នៃប្រាក់ចំណេញពិតក្នុងការិយបរិច្ឆេទនីមួយៗ។ ដោយសារឆ្នាំ២០២០ ប្រាក់ចំណេញពិតមានការកើនឡើងនាំឲ្យការគ្រោងផែនការខ្ពង់ចំណាយនេញកើនឡើងផងដែរ។

១៤-ខាតលើអត្រាប្តូរប្រាក់ គ្រោងផែនការ 5,941,680,000៛ លើការអនុវត្ត 8,035,699.600៛ ស្មើនឹង 74% នៃផែនការ។

១៥-រំលោះ គ្រោងផែនការ 51,373,856,000៛ លើការអនុវត្តឆ្នាំ2019 ចំនួន 49,783,492,300៛ ស្មើនឹង 103% នៃផែនការ ។

១៦-ចំណាយការប្រាក់ គ្រោងផែនការ 1,290,193,000៛ លើការអនុវត្តឆ្នាំ2019 ចំនួន 2,604,930,000៛ ស្មើនឹង50% នៃផែនការ ។ ការគ្រោងផែនការទាបជាង ដោយសារការធ្វើវិសោធនកម្មកិច្ចព្រមព្រៀងកម្ចីឥណទានពី ADB បានទម្លាក់អត្រាការប្រាក់ពី 6.5% /ឆ្នាំ មកត្រឹម 1.65%/ឆ្នាំ និងឥណទាន JICA ពីអត្រា 7.50% មកត្រឹម 0.66%/ឆ្នាំ។

3. ផែនការធនធានមនុស្ស

អនុវត្តការងារឲ្យមានប្រសិទ្ធភាពជាមូលដ្ឋាន ដោយបន្តអនុវត្តវិធានការណ៍ផ្តល់រង្វាន់លើកទឹកចិត្តប្រចាំឆ្នាំ ដើម្បីជំរុញការងារអង្គការឲ្យដំណើរការបានប្រសើរ លើការងារធនធានមនុស្សដោយ៖

- គ្រោងដំឡើងប្រាក់បៀវត្សរ៍សុទ្ធជ្នាំ2020 ចំនួន 10%
- រៀបចំដំឡើងកាំបៀវត្សរ៍ចំនួន1កាំ ជូនដល់មន្ត្រី-និយោជិត ក្នុងក្របខណ្ឌទាំងបួន
- គ្រោងជ្រើសរើសនិយោជិតចំនួន 54នាក់
- រៀបចំដំឡើងតួនាទី មន្ត្រី-និយោជិត ចំនួន 79រូប
- រៀបចំជ្រើសរើសមន្ត្រី-និយោជិត ឈានមុខប្រចាំឆ្នាំ ចំនួន 100រូប
- ស្នើសុំផ្តល់ប្រាក់បុព្វលាភប្រចាំឆ្នាំ ជូន មន្ត្រី និយោជិត

គ. ផែនការវិនិយោគ

1. ពង្រីកសមត្ថភាពប្រព័ន្ធផលិតផល

1.1. ពង្រីកសមត្ថភាពប្រព័ន្ធផលិតកម្ម

1.9.ស.ក បានអនុម័តអនុវត្តគម្រោងសាងសង់រោងចក្រផលិតទឹកស្អាតចំការមន ដែលមានសមត្ថភាពផលិត 52,000ម³/ថ្ងៃ និងរោងចក្រប្រព្រឹត្តកម្មទឹកស្អាតបាក់ខែងជំហានទី1 ដែលមានសមត្ថភាពផលិត 195,000ម³/ថ្ងៃ ដែលជាផ្នែកមួយនៃការចង្អុលបង្ហាញលើកឡើងក្នុងផែនការមេ ឆ្នាំ 2016-2030។

ផែនការថវិកាសម្រាប់គម្រោងសាងសង់រោងចក្រចំការមន និងរោងចក្របាក់ខែង សម្រាប់ឆ្នាំ2020៖

ល.រ	បរិយាយ	ឯកតា	សរុប
ក	ពង្រីកសមត្ថភាពប្រព័ន្ធផលិតកម្ម		368,898,054,986
I	ពង្រីកសមត្ថភាពប្រព័ន្ធផលិតកម្ម		283,081,020,141
1	សាងសង់រោងចក្រផលិតទឹកស្អាត ចំការមនសមត្ថភាព 52,000ម ³ /ថ្ងៃ	52,000ម ³ /ថ្ងៃ	18,720,158,241
2	សាងសង់រោងចក្រផលិតទឹកស្អាតបាក់ខែង 195,000ម ³ /ថ្ងៃ	195,000ម ³ /ថ្ងៃ	256,980,861,900
3	ទីប្រឹក្សាបច្ចេកទេសត្រួតពិនិត្យការងារសាងសង់បាក់ខែង	195,000ម ³ /ថ្ងៃ	4,510,000,000
4	ទិញដីភាគខាងលិចរាជធានីភ្នំពេញ សម្រាប់ស្ថានីយ៍បូមទឹក	800ម ²	410,000,000
5	ដែកទប់រណ្តៅដីផ្នែកលើ (Shoring 3500x1400x80មម) និង ដែកទប់រណ្តៅដីផ្នែកក្រោម (Shoring 3500x2600x80មម)	2កំរ្លេ	2,460,000,000
II	ការងារ GIS		517,800,000
1	ការងាររកសាងសៀវភៅវ៉ាន (ដូនពេញ, ព្រះសីហនុ, ចំការមន, ទួលគោក, ជ្រោយចង្វារ និងតាខ្មៅ)	3600វ៉ាន	157,000,000
2	ការកែសម្រួលទីតាំងក្នុងប្រព័ន្ធ KIS (ដូនពេញ, ព្រះសីហនុ, ចំការមន, ទួលគោក និងតាខ្មៅ)	780គ.ម	360,800,000
III	ពង្រីកសមត្ថភាពប្រព័ន្ធចែកចាយទឹក		85,299,234,845
1	ដាក់បំពង់មេ និងបំពង់ចែកចាយទឹក	200គ.ម	77,164,163,845
2	តំលើងវ៉ែនទូសទំហំ៦៥មម-១០០មម	12កន្លែង	329,076,000
3	តំលើងវ៉ែនទូស២០០មម	14កន្លែង	509,922,000
4	តំលើងប្រអប់វ៉ានធំៗ	20កន្លែង	4,684,460,000
5	តំលើងនាឡិកាតំបន់ទំហំ៣០០មម	10កន្លែង	1,017,022,500
6	តំលើងទូ Data Logger និង Transmitter	10កន្លែង	169,007,500
7	តំលើង Chamber Wash Out	16កន្លែង	1,123,568,000
8	តំលើង បង្គោលអគ្គិភ័យ	20កន្លែង	302,015,000

1.2. ពង្រីកបណ្តាញចែកចាយទឹក

នៅក្នុងផែនការឆ្នាំ 2020 រ.ទ.ស.ភ គ្រោងដាក់បំពង់ចែកចាយទឹកប្រវែង 200,000ម៉ែត្រ ទូទាំងរាជធានីភ្នំពេញ ដែលមានរៀបរាប់ដូចខាងក្រោមនេះ៖

ល.រ	ឈ្មោះគំរោង	ឯកតា	ផែនការសរុបក្នុងឆ្នាំ	
			សមត្ថភាព	ថវិកាសរុប(៛)
ប្រព័ន្ធផ្គត់ផ្គង់ទឹក				
1	បំពេញផ្ទៃសេវាក្នុងខណ្ឌទាំង14និងក្រុងតាខ្មៅ	ម៉ែត្រ	120,000	16,994,544,700
2	ដាក់បំពង់ទឹកថ្មីក្នុងខណ្ឌសែនសុខ	-	15,600	5,179,589,121
3	ដាក់បំពង់ទឹកថ្មីក្នុងខណ្ឌជ្រោយចង្វារ	-	12,500	9,697,622,860
4	ដាក់បំពង់ទឹកថ្មីក្នុងខណ្ឌព្រែកព្នៅ	-	3,000	610,672,380
5	ដាក់បំពង់ទឹកថ្មីក្នុងខណ្ឌមានជ័យ	-	3,200	2,752,072,744
6	ដាក់បំពង់ទឹកថ្មីក្នុងខណ្ឌច្បារអំពៅ	-	30,000	13,697,221,027
7	ដាក់បំពង់ទឹកថ្មីក្នុងខណ្ឌពោធិ៍សែនជ័យ	-	8,700	13,418,075,841
8	ដាក់បំពង់ទឹកថ្មីក្នុងខណ្ឌកំបូល	ម៉ែត្រ	7,000	14,814,365,172
សរុបលេខរៀងពី1ដល់8			200,000	77,164,163,845

1.3. តំលើងឧបករណ៍ប្រព័ន្ធចែកចាយទឹក

ល.រ	ទីតាំងដាក់បំពង់ទឹក	ឯកតា	បរិមាណ	តម្លៃសរុប (៛)
1	តំលើងវ៉ែនទូសទំហំ៦៥មម-១០០មម	កន្លែង	12	329,076,000
2	តំលើងវ៉ែនទូស២០០មម	-	14	509,922,000
3	តំលើងប្រអប់វ៉ែនធំៗ	-	20	4,684,460,000
4	តំលើងនាឡិកាតំបន់ទំហំ៣០០មម	-	10	1,017,022,500
5	តំលើងទូ Data Logger និង Transmitter	-	10	169,007,500
6	តំលើង Chamber Wash Out	-	16	1,123,568,000
7	តំលើង បង្គោលអគ្គិក័យ	កន្លែង	20	302,015,000
សរុបលេខរៀងពី1ដល់7				8,135,071,000

2. កែលម្អប្រព័ន្ធផលិតកម្ម

ល.រ	កែលម្អប្រព័ន្ធផលិតកម្ម	ឯកតា	បរិមាណ	តំលៃសរុប
				2,120,281,900
I	រោងចក្រភូមិព្រែក			238,000,000
ក	ប្រព័ន្ធផលិតកម្ម			115,000,000
1	Gate Valve DN 350 mm (Included Gasket, Bolt and nut)	កំប្លេ	1	9,000,000
2	Gear Coupling Motor	-	1	10,000,000
3	Gear Coupling Pump	-	1	10,000,000
4	ទឹកអាស៊ីតលាងCell	-	1800	27,000,000
5	ពោងការពារប្រភពទឹកនៅស្ថានីយបូមទឹកល្អក់	-	100	42,000,000
6	Skimmer	-	1	17,000,000
ខ	ឧបករណ៍អគ្គិសនី			123,000,000
7	ភ្ជាប់ប្រព័ន្ធខ្សែចូលត្រង់ស្ទូរឌី(សេវា)	ប្រព័ន្ធ	1	50,000,000
8	អាគុយ YUASA 12Vx9	គ្រាប់	9	9,000,000
9	PLC លាងអាងច្រោះថ្មី និងចាស់	កំប្លេ	1	40,000,000
10	KYORITSU (insulation tester)	គ្រឿង	1	12,000,000
11	Process Calibrator (CL-327A)	គ្រឿង	1	12,000,000
II	រោងចក្រជ្រោយចង្វារ			190,500,000
ក	ប្រព័ន្ធផលិតកម្ម			114,500,000
1	Tangit :UPC-U Code:799298022	កំប៉ុង	2	600,000
2	Tangit :UPC-V/C ,ABC, Code:799298010	-	2	600,000
3	Valve Disc Suction side (PVC/GFL, DN32)	កំប្លេ	4	16,000,000
4	Valve Disc Discharge side (PVC /GFL, DN32)	-	4	16,000,000
5	Unain UPC DN .40x 32	រាយ	10	3,000,000
6	Back pressur DN 32 (S/N:10/10826): PVC	-	2	1,300,000
7	ទឹកអាស៊ីតលាងCell	លីត្រ	1200	18,000,000
8	ពោងការពារប្រភពទឹកនៅស្ថានីយបូមទឹកល្អក់	ម៉ែត្រ	100	42,000,000
9	Skimmer	កំប្លេ	1	17,000,000
ខ	ឧបករណ៍អគ្គិសនី			76,000,000
10	ទូរ Switchgear 22kv	កំប្លេ	1	40,000,000
11	VFD សម្រាប់បូមទឹកល្អក់ 75KW	គ្រឿង	1	20,000,000
12	Soft starter Air blower 75KW	កំប្លេ	1	16,000,000
III	និរោធ			537,275,000
ក	ប្រព័ន្ធផលិតកម្ម			336,300,000
1	Check Valve DN600mm	គ្រាប់	1	42,000,000
2	Bearing Box for Pump 7319 c/3	-	6	48,000,000
3	Casing Sleeve X17CrNi16-2(PEME GOURDIN)	រាយ	4	16,000,000
4	Bearing Bushing ,AR1(PEME GOURDIN)	-	1	8,000,000
5	Shaft Sleeve X17CrNi16-2(PEME GOURDIN)	-	5	22,500,000
6	Bearing Bushing ,AR1	-	10	80,000,000
7	Stainless Steel Glue for Shaft	កំប៉ុង	5	3,000,000

8	Stuffing Box gland Sleeve X17CrNi16-2	រាយ	1	3,500,000
9	Valve Disc Suction PVC/GFL, DN32	កំប្លោ	4	16,000,000
10	Valve Disc Discharge (PVC /GFL, DN32)	-	4	16,000,000
11	Unain UPC DN .40x 32	រាយ	10	3,000,000
12	Back pressur DN50 Product Code:BPG200P	កំប្លោ	4	3,400,000
13	Dampenner DN50(U030A01V1-PC)	-	2	2,400,000
14	ទឹកអាស៊ីតលាងCell	លីត្រ	900	13,500,000
15	ពោងការពារប្រភពទឹកនៅស្ថានីយបូមទឹកល្អក់	ម៉ែត្រ	100	42,000,000
16	Skimmer	កំប្លោ	1	17,000,000
ខ	ឧបករណ៍អគ្គិសនី			200,975,000
17	ភ្ជាប់ប្រព័ន្ធខ្សែចូលត្រង់ស្ទូរឌី (សេវា)	ប្រព័ន្ធ	1	50,000,000
18	Resistor Raw Water	គ្រាប់	1	700,000
19	Resistor Treated Water	-	2	1,400,000
20	Screw Fuse	-	3	3,300,000
21	Fuse Holder (Raw Water)	-	3	3,600,000
22	Thermal Relay (for VFD Phase I)	-	6	15,600,000
23	សម្ភារអគ្គិសនីសម្រាប់តភ្ជាប់ម៉ាស៊ីន OSGថ្មី	កំប្លោ	1	10,000,000
24	MCCB 630A/4P for OSG	គ្រាប់	1	5,000,000
25	Cable XLPE 240mm2 x 3C ថ្មី	ម៉ែត្រ	1,100	111,375,000
IV	អាងតំកល់ទឹក, ប្រព័ន្ធស្ថានីយ SCAD ពេងចក្រ និង SCADA តំបន់			466,500,000
1	Data logger Sofrel LS 42+Battery	គ្រឿង	25	300,000,000
2	Flow Transmitter Siemen MAG 8000	-	10	120,000,000
3	Pressure sensor	-	10	40,000,000
4	Protection parameter key for flow transmitter	-	1	2,000,000
5	Infra cable	កំប្លោ	3	3,000,000
6	Communication key for data logger	គ្រាប់	3	1,500,000
V	ប្រព័ន្ធគ្លីវា			419,000,000
1	Electrolytic Cell (Phum Prek)	គ្រឿង	1	410,000,000
2	VFD 1.5kW for Metering pump	គ្រឿង	3	9,000,000
VI	ឧបករណ៍ត្រួតពិនិត្យគុណភាពទឹក			269,006,900
ក	ឧបករណ៍ត្រួតពិនិត្យគុណភាពទឹក			164,681,400
1	pH Meter-HQ30D Portable Multi Meter with pH Elecetrode 1m	កំប្លោ	1	6,900,300
2	Dissolved Oxygen Meter-HQ30D Portable Multi Meter with Desolved Oxygen Electrode 1m	-	2	19,798,400
3	Conductivity Meter-HQ30D Portable Multi Meter with Conductivity Electrode 1m	-	1	8,023,700
4	Electronic titrator titrate 10ml standard, complete set	-	2	14,000,000
5	Electronic titrator titrate 50ml standard, complete set	-	2	14,000,000
6	Turbidity Online Set, Consist of: (2 sets)	-	1	31,553,600
7	pH Online, Set Consist of: (2 sets)	-	1	20,360,800
8	Chlorine Online Set, Consist of: (1 set)	-	1	22,558,200

9	DR3900 SPECTROPHOTOMETER	-	1	27,486,400
៖	Glassware			57,940,380
1	Glass Beaker 250ml	12/pk	4	688,800
2	Round Media Bottle with GL45 Screw Cap, Graduated, 500 ML	4/pk	4	2,033,600
3	Sample Cell 1" Square Glass 10ml,2/pk-Cell 10ML	2/pk	6	5,830,200
4	Sample cell for 2100Q PORTABLE TURB, PK/6-Sample Cells, 1 inch with cap, 6/pk	ប្រអប់	5	1,681,000
5	Sample Cells, 10ml with cap, 6/pk	-	5	1,619,500
6	Erlenmeyer Flask, 25mL-flask elenmayer 20mL	រ៉យ	6	4,772,400
7	Erlenmeyer Flask 25mL	-	6	4,772,400
8	flask elenemayer 50 mL	-	6	86,100
9	Erlenmeyer Flask 250mL	-	6	98,400
10	Volumetric flask 50 mL	-	10	758,500
11	Class A Volumetric Flask 100mL with PTFE Keyhole Stopper	-	10	635,500
12	Class A Volumetric Flask 250mL with PTFE Keyhole Stopper	-	5	738,000
13	Class A Volumetric Flask 500mL with PTFE Keyhole Stopper	-	5	902,000
14	Class A Volumetric Flask 1000mL with PTFE Keyhole Stopper	-	5	963,500
15	Cylinder, Graduated, Mixing, Glass 25 mL	-	2	549,400
16	Cylinder, Graduated, Mixing, Glass 50 mL	-	2	656,000
17	Cylinder, Graduated, Mixing, Glass 250 mL	-	2	623,200
18	Cylinder, Graduated, Mixing, Glass 500 mL	-	2	762,600
19	Beaker Glass 50 mL	-	4	49,200
20	Beaker Glass 100 mL	-	4	49,200
21	Beaker Glass 250 mL	-	4	52,480
22	Proline Plus single channel pipette 1-10ml Fixed Volume, Micropipette 10mL	-	4	3,558,800
23	Plastic Transfer Pipetes 3 mL, Non-Sterlie, 500pcs/Box	-	10	2,378,000
24	TENSETTE PIPET 0.1-1.0 ML-Pipette tension 0.1-1 mL	-	1	2,517,400
25	TENSETTE PIPET 0.1-1.0 ML-Pipette tension 1-10 mL	-	1	2,517,400
26	PETRI DISH W/PAD 47MM PK/100 GELMAN-Petridishes with Pad, 9x50 mm	pk/100	1	565,800
27	Cellulose nitrate, 0.45µm, white black, 47mm, 100/box	100/Pk	50	12,915,000
28	Glass Fiber filter without binder 0.7µm pore size,hydrophilic glass fiber, 47mm 100pcs/box	100/Pk	10	5,166,000
ក	Spare Part			46,385,120
1	Sension+ pH gel electrode with ceramic diaphragm (general use)	រ៉យ	3	774,900
2	SENSION+ Conductivity electrode (general use)	-	2	4,173,800
3	CL 17 Maintenance kit (Pre-Assembled Tubing)	ប្រអប់	2	516,602
4	Installation CL 17 kit	-	1	14,350,000
5	Turbidity Sensor	កំប្លៃ	2	516,604
6	pH Sensor	-	2	5,460,000
7	Residual Chlorine Sensor	-	2	516,606

8	Conductivity Sensor	-	2	7,560,000
9	Dissolved Oxygen Sensor	-	2	516,608
10	Transmitter	-	2	12,000,000

3. ឧបករណ៍ទ្រទ្រង់គម្រោង

ល.រ	មរិយាយ	ឯកតា	មរិមាណ	តំលៃសរុប
				4,678,641,580
I	បរិក្ខារកុំព្យូទ័រ			418,138,500
1	ម៉ាស៊ីនកុំព្យូទ័រ Desktop	គ្រឿង	25	160,515,000
2	ម៉ាស៊ីនកុំព្យូទ័រយូរដៃ	-	11	112,750,000
3	ម៉ាស៊ីនបោះពុម្ព	-	23	62,525,000
4	ម៉ាស៊ីនស្តេត	-	3	8,138,500
5	ម៉ាស៊ីនថតចម្លង	-	2	18,450,000
6	ម៉ាស៊ីនកម្ទេចក្រដាស	-	1	3,280,000
7	ម៉ាស៊ីនថតឯកសារ	-	1	1,230,000
8	Camera សុវត្ថិភាព	-	1	51,250,000
II	បរិក្ខារ Server និង Network			460,430,000
1	Server and Shortage Upgrade	-		205,000,000
	Server	-	2	41,000,000
	storage	-	1	164,000,000
2	បរិក្ខារ Network			255,430,000
	Router	-	1	8,200,000
	FireWall	-	3	185,730,000
	Wireless Device	-	5	61,500,000
III	អាជ្ញាប័ណ្ណ			561,536,000
1	a Microsoft Office 365	-	50	55,350,000
2	b Microsoft Office Pro Plus	-	50	112,750,000
3	WinSvrDCCore 2019	-	64	266,336,000
4	Auto Cad (Annual Subscription)	-	10	53,300,000
5	Anti-Virus	-	450	73,800,000
IV	Add on Sport Billing System			32,718,000
1	Android Device	-	6	8,856,000
2	Mobile Printer	-	6	23,370,000
3	IP54 Mobile Printer Casing	-	6	492,000
V	Server and System Maintenance			598,600,000
1	SUMS Annual Maintenance	-	1	434,600,000
2	ការថែទាំ និង Update ប្រព័ន្ធ GIS និង Sense Water	-	1	164,000,000
VI	Add on Function For SUMS			110,700,000
1	Department Requisition Material and Checking Stock Availability Link to Project/ General purpose	-	1	82,000,000

2	Finance Dept. to issue Tax Invoice to Non-Consumers/Non-Trade/Contractors	-	1	28,700,000
VII	គ្រឿងសង្ហារឹមការិយាល័យ			206,071,500
1	តុសម្រាប់អគ្គនាយករង	គ្រឿង	1	2,500,000
2	តុសម្រាប់ប្រធាននាយកដ្ឋាន	-	1	2,100,000
3	តុសម្រាប់អនុប្រធាននាយកដ្ឋាន	-	1	1,800,000
4	តុសម្រាប់ប្រធានការិយាល័យ	-	1	1,200,000
5	តុសម្រាប់អនុប្រធានការិយាល័យ	-	2	2,400,000
6	តុសម្រាប់ប្រធានផ្នែក	-	4	4,800,000
7	តុការិយាល័យមានកែងថត 01ជួរ	-	32	38,400,000
8	តុឈើប្រជុំជើងដែកបត់បាន		10	3,800,000
9	កៅអីពូកវិលមានភ្នាក់ដៃ បង្អែកខ្ពស់	-	1	1,415,000
10	កៅអីពូកវិលមានភ្នាក់ដៃ បង្អែកខ្ពស់	-	1	1,320,000
11	កៅអីពូកវិលមានភ្នាក់ដៃ បង្អែកខ្ពស់	-	1	1,127,500
12	កៅអីពូកវិលមានភ្នាក់ដៃ បង្អែកខ្ពស់	-	2	2,255,000
13	កៅអីពូកវិលមានភ្នាក់ដៃ បង្អែកខ្ពស់	-	8	4,240,000
14	កៅអីពូកជើងដែកអ៊ុណុកមានភ្នាក់ដៃ	-	6	3,180,000
15	កៅអីពូកជើងដែកអ៊ុណុកមានភ្នាក់ដៃ	-	27	8,883,000
16	កៅអីសំរាប់ទទួលភ្ញៀវ	-	8	816,000
17	កៅអីប្រជុំពូកមានភ្នាក់ដៃ		20	6,580,000
18	កៅអីប្រជុំធម្មតាគ្មានភ្នាក់ដៃ	-	134	16,750,000
19	ទូដាក់ឯកសារដែកបញ្ជូរ	-	9	6,165,000
20	ទូដាក់ឯកសារដែកផ្អែក	-	2	640,000
21	ទូដែកដាក់ឯកសារជាប់ជញ្ជាំង	-	2	10,800,000
22	ទូឈើជាប់ជញ្ជាំងដាក់ឯកសារ និងសម្ភារបណ្តុះបណ្តាល		2	9,000,000
23	ទូឈើដាក់ឯកសារជាប់ជញ្ជាំង	-	3	13,500,000
24	ទូឈើជាប់ជញ្ជាំងដាក់សម្លៀកបំពាក់សន្តិសុខ	-	3	9,600,000
25	ម៉ាស៊ីនត្រជាក់សន្សំអគ្គិសនី 1.50 HP	-	1	2,600,000
26	ម៉ាស៊ីនត្រជាក់សន្សំអគ្គិសនី 2 HP ពិដាន	-	1	5,000,000
27	ម៉ាស៊ីនត្រជាក់សន្សំអគ្គិសនី 2 HP ពួរជញ្ជាំង	-	3	12,000,000
28	ម៉ាស៊ីនត្រជាក់សន្សំអគ្គិសនី 2.5HP	-	1	4,400,000
29	ម៉ាស៊ីនត្រជាក់សន្សំអគ្គិសនី 3 HP បញ្ជូរ	-	2	12,000,000
30	ម៉ាស៊ីនត្រជាក់សន្សំអគ្គិសនី 5 HP បញ្ជូរ	-	1	7,380,000
31	ទូទឹកកកចំណុះ ២២០លីត្រ	-	1	1,200,000
32	ឧបករណ៍ធ្វើសៀវភៅ IBIVO AG Seestrasse 346 Type A4-PB	-	2	2,220,000
33	ម៉ាស៊ីនរាប់ប្រាក់ TD-5CR	-	8	6,000,000
VI	សម្ភារសំរាប់តភ្ជាប់ការងារថែទាំជួសជុលបណ្តាញចែកចាយ			1,106,040,080
1	សម្ភារសម្រាប់ការងារជួសជុលបណ្តាញមេ			696,348,080
2	សម្ភារថែទាំជួសជុលទឹកឆ្ងាយនៅកោះពេជ្រ និងព្រែកឯង			321,120,000

3	សម្ភារសម្រាប់ការជួសជុលបណ្តាញចូលផ្ទះ			56,572,000
4	សម្ភារជួសជុលនាឡិកាតំបន់			32,000,000
VII	មធ្យោបាយការងារ			1,164,727,500
1	ម៉ាស៊ីនភ្លើង SH700DX, 5KWA	គ្រឿង	3	37,665,000
2	ម៉ាស៊ីនភ្លើង SE8000, 7KWA+ភ្លើងហ្វា	-	2	29,970,000
3	ម៉ាស៊ីនបុកបេតុងអគ្គិសនី	-	6	20,655,000
4	ម៉ូទ័របូមទឹក 220v/2kw ប្រភេទ submersible	-	7	9,922,500
5	ម៉ាស៊ីនកាត់បំពង់ដែកប្រើឌីសធី	-	1	1,620,000
6	របារដែកស្តាប់ទឹកឆ្ងាយ (Listening Bar)	-	10	14,175,000
7	ម៉ូទ័រស្វ័យប្រតិបត្តិ	-	3	4,252,500
8	កាំបិតកាត់បំពង់ (ទំហំ ៦៣មម-២២៥មម)_ថ្មី	-	13	31,590,000
9	ម៉ាស៊ីនកាត់បេតុង (ផ្នែកកាត់ទំហំ ៤៥០មម)	-	1	34,425,000
10	ឧបករណ៍រកវ៉ាន (Metal Location)	-	2	16,200,000
11	ម៉ាស៊ីនអ៊ុតបំពង់ (Electro-Fusion)	-	4	104,160,000
12	ម៉ាស៊ីនអ៊ុតបំពង់ (Butt-Fusion) ទំហំ 90-225mm	-	1	6,480,000
13	ម៉ាស៊ីនបុកបង្ហាប់ដី (Tamping Rammer)	-	2	24,300,000
14	ម៉ូទ័របាញ់ខ្យល់ចូលក្នុងប្រអប់+ទុយោសំពត់	-	2	6,480,000
15	ម៉ាស៊ីនបាញ់ទឹកសំអាតការងារ	-	1	3,442,500
16	បន្ទះដែកបុកទុបដី (Light Sheet Piles)	-	50	40,500,000
17	បន្ទះដែកទុបដី (Steel Plate)	-	4	24,300,000
18	ក្បាលបុកបេតុងប្រើជាមួយ Excavation	-	1	12,150,000
19	ឧបករណ៍វាស់សំពាធទឹក (Data Logger)	-	10	182,250,000
20	ឧបករណ៍ចោះបំពង់ដែក	-	4	5,670,000
21	ម៉ាស៊ីនអ៊ុតជង្គង់ស្តង់ដារ (25mm-32mm) Manual Socket Fusion	-	2	3,690,000
22	ដែកសន្លឹក (Steel Plate 6mx2mx0.02m)	សន្លឹក	20	145,140,000
23	ក្បាលបុកបេតុង (ប្រើភ្ជាប់ Backhoe Loader)	គ្រឿង	2	93,200,000
24	ក្បាលបុកបេតុង (ប្រើភ្ជាប់ Excavator)	គ្រឿង	1	58,000,000
25	ម៉ូទ័របុកបេតុង 220V	រាយ	5	20,000,000
26	ម៉ូទ័របូមទឹក ទំហំ100mm កំលាំង380V	រាយ	2	20,000,000
27	ម៉ូទ័រកាត់បំពង់ដែក (កាន់ដៃ) ប្រើឌីសស្នូតតូច (180មម)	គ្រឿង	17	9,690,000
28	ម៉ាស៊ីនកាត់បំពង់ដែកប្រើប្រាស់	រាយ	2	128,000,000
29	ម៉ាស៊ីនកាត់បំពង់ប្រើឌីសស្នូត (300mm)	រាយ	3	36,000,000
30	GPS	គ្រឿង	12	31,200,000
31	Kiren Jack ទំហំ 250 X250 X500	គ្រឿង	12	9,600,000
VIII	ថយន្ត និងម៉ូតូបំរើការងារ			19,680,000
1	ម៉ូតូ	គ្រឿង	2	19,680,000

4. ផែនការសំណង់ស៊ីវិល

ល.រ	បរិយាយ	ឯកតា	បរិមាណ	សរុបរួម
				1,674,600,000
1	គម្រោងសាសង់បន្ថែមសំយ៉ាបអគារខាងក្រោយអគារសាខាសេវាកម្មទឹកស្អាត និងអនាម័យ (ទំហំ 5.56m x 33.15m)	កន្លែង	1	116,000,000
2	ជួសជុលបន្ទប់ប្រចាំការស្ថានីយ៍បូមទឹកល្អក់+បន្ទប់ទឹក (ភូមិព្រែក)	-	1	106,600,000
3	បំពាក់ការមេរ៉ាសុវត្ថិភាពស្ថានីយ៍បូមទឹកល្អក់ (ជ្រោយចង្វារ)	-	1	12,000,000
4	កែសម្រួលអាងកូរយឹត និងអាងរង (និរោធ)	-	1	80,000,000
5	ធ្វើរូបតាងរោងចក្រនិរោធជំហានទី២	-	1	35,000,000
6	ជួសជុលប្រាំងទន្លេ ចាក់ដីបំពេញប្រាំងដែលបាក់ និងទម្លាក់ថ្មចូលទន្លេនៅស្ថានីយ៍បូមទឹកល្អក់ភ្នំតាកុយ	-	1	600,000,000
7	ដាក់លូបង្ហូរទឹកកខ្វក់បន្តចូលទន្លេទំហំ1200មម ប្រវែង 58ម៉ែត្រ (រោងចក្រនិរោធ)	-	1	615,000,000
8	បន្ទប់ដាក់ត្រង់ស្ទើរម៉ាទ័រ ម៉ាស៊ីនផលិតក្លរីន (និរោធ)	-	1	30,000,000
9	កែសម្រួលបន្ទប់ពិសោធន៍ (និរោធ)	កន្លែង	1	80,000,000

5. បំណែងចែកប្រភពថវិកាវិនិយោគឆ្នាំ២០២០

ល.រ	បរិយាយ	ឯកតា	ធនាគារទី១				ធនាគារទី២				សរុប
			តម្លៃសរុប (គិតជាពាន់រៀល)				តម្លៃសរុប (គិតជាពាន់រៀល)				
			ថវិកា AFD	ថវិកា EIB	ថវិកាជំនួយ ឥតសំណង EU	រ.ទ.ស.ក	ថវិកា AFD	ថវិកា EIB	ថវិកាជំនួយ ឥតសំណង EU	រ.ទ.ស.ក	
ក	ស្រោចសម្របសម្រួលប្រព័ន្ធធនាគារ		63,932,454	64,602,785	19,116,250	34,582,967	66,104,046	67,256,953	19,116,250	34,186,350	<u>368,898,055</u>
I	ពង្រីកសមត្ថភាពប្រព័ន្ធធនាគារ		62,650,507	63,035,960		16,059,043	62,650,507	63,035,960		15,649,043	<u>283,081,020</u>
1	សាងសង់រោងចក្រផលិតទឹកស្អាត ចំការមនមាន សមត្ថភាព 52.000ម ^៣ /ថ្ងៃ	52,000 ម ^៣ /ថ្ងៃ	7,590,629	-	-	1,769,450	7,590,629	-	-	1,769,450	18,720,158
2	សាងសង់រោងចក្រ ផលិតទឹកស្អាតបាក់ខែងដែលមាន 195,000ម ^៣ /ថ្ងៃ	195,000 ម ^៣ /ថ្ងៃ	51,574,878	63,035,960	-	13,879,593	51,574,878	63,035,960	-	13,879,593	256,980,862
3	ទីប្រឹក្សាបច្ចេកទេសត្រួតពិនិត្យការងារសាងសង់បាក់ខែង	-	2,255,000	-	-	-	2,255,000	-	-	-	4,510,000
4	ទិញដីភាគខាងលិចរាជធានីភ្នំពេញ សម្រាប់ស្ថានីយបូមទឹកល្អក់	800ម ^២	-	-	-	410,000	-	-	-	-	410,000
5	ដែកទប់រណ្តៅដីផ្នែកលើ (Shoring3500x1400x80មម) និងដែកទប់រណ្តៅដីផ្នែកក្រោម (Shoring 3500x2600x80មម)	2កំប្លោ	1,230,000	-	-	-	1,230,000	-	-	-	2,460,000
II	ការងារ GIS					258,900				258,900	<u>517,800</u>
1	ការងារសាងសង់សៀវភៅ (ដូនពេញ, លមកក, ចំការមន, ទួលគោក, ជ្រោយចង្វារ និងតាខ្មៅ)	3600 កំប្លោ	-	-	-	78,500	-	-	-	78,500	157,000
2	ការកែសម្រួលទីតាំងក្នុងប្រព័ន្ធ KIS (ដូនពេញ, លមកក, ចំការមន, ទួលគោក និងតាខ្មៅ)	780គ.ម	-	-	-	180,400	-	-	-	180,400	360,800
III	ពង្រីកសមត្ថភាពប្រព័ន្ធផ្គត់ផ្គង់ទឹក		1,281,947	1,566,825	19,116,250	18,265,024	3,453,539	4,220,993	19,116,250	18,278,407	<u>85,299,235</u>
1	ដាក់បំពង់មេ និងបំពង់ចែកចាយទឹក	200,000 ម៉ែត្រ	347,027	424,145	19,116,250	16,275,089	2,518,619	3,078,313	19,116,250	16,288,471	77,164,164
2	តំលើងរឹងទូសទំហំ៦៥មម-១០០មម	12	8,640	10,560	-	145,338	8,640	10,560	-	145,338	329,076
3	តំលើងរឹងទូស២០០មម	14	22,680	27,720	-	204,561	22,680	27,720	-	204,561	509,922
4	តំលើងប្រអប់រ៉ាន់ធំៗ	20	675,000	825,000	-	842,230	675,000	825,000	-	842,230	4,684,460
5	តំលើងនាឡិកាតំបន់ទំហំ៣០០មម	10	109,350	133,650	-	265,511	109,350	133,650	-	265,511	1,017,023
6	តំលើងទូ Data Logger និង Transmitter	10	20,250	24,750	-	39,504	20,250	24,750	-	39,504	169,008
7	តំលើង Chamber Wash Out	16	57,600	70,400	-	433,784	57,600	70,400	-	433,784	1,123,568
8	តំលើង បង្គោលអគ្គិភ័យ	20	41,400	50,600	-	59,008	41,400	50,600	-	59,008	302,015
ខ	កែលម្អប្រព័ន្ធធនាគារ					<u>2,120,282</u>					<u>2,120,282</u>
I	រោងចក្រកូមិព្រែក					238,000					<u>238,000</u>
ក	ប្រព័ន្ធធនាគារ					115,000					<u>115,000</u>
1	Gate Valve DN 350 mm (Included Gasket, Bolt and nut)	កំប្លោ	-	-	-	9,000	-	-	-	-	9,000
2	Gear Coupling Motor	-	-	-	-	10,000	-	-	-	-	10,000
3	Gear Coupling Pump	-	-	-	-	10,000	-	-	-	-	10,000

ល.រ	បរិយាយ	ឯកតា	សមាសទី១				សមាសទី២				សរុប
			តម្លៃសរុប (គិតជាពាន់រៀល)				តម្លៃសរុប (គិតជាពាន់រៀល)				
			ថវិកា AFD	ថវិកា EIB	ថវិកាជំនួយ ឥតសំណង EU	រ.ទ.ស.ក	ថវិកា AFD	ថវិកា EIB	ថវិកាជំនួយ ឥតសំណង EU	រ.ទ.ស.ក	
4	ទឹកអាស៊ីតលាង Cell	-	-	-	-	27,000	-	-	-	-	27,000
5	រោងការពារប្រភពទឹកនៅស្ថានីយបូមទឹកល្អក់	-	-	-	-	42,000	-	-	-	-	42,000
6	Skimmer	-	-	-	-	17,000	-	-	-	-	17,000
ខ	ឧបករណ៍អគ្គិសនី					123,000					123,000
7	ភ្ជាប់ប្រព័ន្ធខ្សែចូលត្រង់ស្នូរថ្មី (សេវា)	ប្រព័ន្ធ	-	-	-	50,000	-	-	-	-	50,000
8	អាគុយ YUASA 12Vx9	គ្រាប់	-	-	-	9,000	-	-	-	-	9,000
9	PLC លាងអាងប្រោះថ្មី និងចាស់	កំប្លេ	-	-	-	40,000	-	-	-	-	40,000
10	KYORITSU (insulation tester)	គ្រឿង	-	-	-	12,000	-	-	-	-	12,000
11	Process Calibrator (CL-327A)	គ្រឿង	-	-	-	12,000	-	-	-	-	12,000
II	រោងចក្រជ្រោយចង្វារ					190,500					190,500
ក	ប្រព័ន្ធផលិតកម្ម					114,500					114,500
1	Tangit :UPC-U Code:799298022	កំប៉ុង	-	-	-	600	-	-	-	-	600
2	Tangit :UPC-V/C ,ABC, Code:799298010	-	-	-	-	600	-	-	-	-	600
3	Valve Disc Suction side (PVC/GFL, DN32)	កំប្លេ	-	-	-	16,000	-	-	-	-	16,000
4	Valve Disc Discharge side (PVC /GFL, DN32)	-	-	-	-	16,000	-	-	-	-	16,000
5	Unain UPC DN .40x 32	រាយ	-	-	-	3,000	-	-	-	-	3,000
6	Back pressur DN 32 (S/N:10/10826): PVC	-	-	-	-	1,300	-	-	-	-	1,300
7	ទឹកអាស៊ីតលាង Cell	លីត្រ	-	-	-	18,000	-	-	-	-	18,000
8	រោងការពារប្រភពទឹកនៅស្ថានីយបូមទឹកល្អក់	ម៉ែត្រ	-	-	-	42,000	-	-	-	-	42,000
9	Skimmer	កំប្លេ	-	-	-	17,000	-	-	-	-	17,000
ខ	ឧបករណ៍អគ្គិសនី					76,000					76,000
10	ទូរ Switchgear 22kv	កំប្លេ	-	-	-	40,000	-	-	-	-	40,000
11	VFD សម្រាប់បូមទឹកល្អក់ 75KW	គ្រឿង	-	-	-	20,000	-	-	-	-	20,000
12	Soft starter Air blower 75KW	កំប្លេ	-	-	-	16,000	-	-	-	-	16,000
III	និរោធ					537,275					537,275
ក	ប្រព័ន្ធផលិតកម្ម					336,300					336,300
1	Check Valve DN600mm	គ្រាប់	-	-	-	42,000	-	-	-	-	42,000
2	Bearing Box for Pump 7319 c/3	-	-	-	-	48,000	-	-	-	-	48,000
3	Casing Sleeve X17CrNi16-2(PEME GOURDIN)	រាយ	-	-	-	16,000	-	-	-	-	16,000

ល.រ	បរិយាយ	ឯកតា	មហាសន្និសីទ ១				មហាសន្និសីទ ២				សរុប
			តម្លៃសរុប (គិតជាពាន់រៀល)				តម្លៃសរុប (គិតជាពាន់រៀល)				
			ថវិកា AFD	ថវិកា EIB	ថវិកាជំនួយ ឥតសំណង EU	រ.ទ.ស.ភ	ថវិកា AFD	ថវិកា EIB	ថវិកាជំនួយ ឥតសំណង EU	រ.ទ.ស.ភ	
4	Bearing Bushing ,AR1 (PEME GOURDIN)	-	-	-	-	8,000	-	-	-	-	8,000
5	Shaft Sleeve X17CrNi16-2(PEME GOURDIN)	-	-	-	-	22,500	-	-	-	-	22,500
6	Bearing Bushing ,AR1	-	-	-	-	80,000	-	-	-	-	80,000
7	Stainless Steel Glue for Shaft	កំប៉ុង	-	-	-	3,000	-	-	-	-	3,000
8	Stuffing Box gland Sleeve X17CrNi16-2	រាយ	-	-	-	3,500	-	-	-	-	3,500
9	Valve Disc Suction PVC/GFL, DN32	កំប្លោក	-	-	-	16,000	-	-	-	-	16,000
10	Valve Disc Discharge (PVC /GFL, DN32)	-	-	-	-	16,000	-	-	-	-	16,000
11	Unain UPC DN .40x 32	រាយ	-	-	-	3,000	-	-	-	-	3,000
12	Back pressur DN50 Product Code:BPG200P	កំប្លោក	-	-	-	3,400	-	-	-	-	3,400
13	Dampenner DN50(U030A01V1-PC)	-	-	-	-	2,400	-	-	-	-	2,400
14	ទឹកអាស៊ីតលាង Cell	លីត្រ	-	-	-	13,500	-	-	-	-	13,500
15	ពោងការពារប្រភពទឹកនៅស្ថានីយបូមទឹក ល្អក់	ម៉ែត្រ	-	-	-	42,000	-	-	-	-	42,000
16	Skimmer	កំប្លោក	-	-	-	17,000	-	-	-	-	17,000
ខ	ឧបករណ៍អគ្គិសនី					200,975					200,975
17	ភ្ជាប់ប្រព័ន្ធខ្សែចូលត្រង់ស្នូឡី (សេវា)	ប្រព័ន្ធ	-	-	-	50,000	-	-	-	-	50,000
18	Resistor Raw Water	ត្រាប់	-	-	-	700	-	-	-	-	700
19	Resistor Treated Water	-	-	-	-	1,400	-	-	-	-	1,400
20	Screw Fuse	-	-	-	-	3,300	-	-	-	-	3,300
21	Fuse Holder (Raw Water)	-	-	-	-	3,600	-	-	-	-	3,600
22	Thermal Relay (for VFD Phase I)	-	-	-	-	15,600	-	-	-	-	15,600
23	សម្ភារអគ្គិសនីសម្រាប់តភ្ជាប់ម៉ាស៊ីន OSG ថ្មី	កំប្លោក	-	-	-	10,000	-	-	-	-	10,000
24	MCCB 630A/4P for OSG	ត្រាប់	-	-	-	5,000	-	-	-	-	5,000
25	Cable XLPE 240mm2 x 3C ថ្មី	ម៉ែត្រ	-	-	-	111,375	-	-	-	-	111,375
IV	អាងតំកល់ទឹក, ប្រព័ន្ធការពារ អាងចក្រ និង SCADA តំបន់					466,500					466,500
1	Data logger Sofrel LS 42+Battery	គ្រឿង	-	-	-	300,000	-	-	-	-	300,000
2	Flow Transmitter Siemen MAG 8000	-	-	-	-	120,000	-	-	-	-	120,000
3	Pressure sensor	-	-	-	-	40,000	-	-	-	-	40,000
4	Protection parameter key for flow transmitter	-	-	-	-	2,000	-	-	-	-	2,000

ល.រ	បរិយាយ	ឯកតា	សមាសទី១				សមាសទី២				សរុប
			តម្លៃសរុប (គិតជាពាន់រៀល)				តម្លៃសរុប (គិតជាពាន់រៀល)				
			ថវិកា AFD	ថវិកា EIB	ថវិកាជំនួយ ឥតសំណង EU	រ.ទ.ស.ក	ថវិកា AFD	ថវិកា EIB	ថវិកាជំនួយ ឥតសំណង EU	រ.ទ.ស.ក	
5	Infra cable	កំប្លោ	-	-	-	3,000	-	-	-	-	3,000
6	Communication key for data logger	គ្រាប់	-	-	-	1,500	-	-	-	-	1,500
V	ប្រព័ន្ធក្លឹក					419,000					419,000
1	Electrolytic Cell (Phum Prek)	គ្រឿង	-	-	-	410,000	-	-	-	-	410,000
2	VFD 1.5kW for Metering pump	គ្រឿង	-	-	-	9,000	-	-	-	-	9,000
VI	ឧបករណ៍ត្រួតពិនិត្យគុណភាពទឹក					269,007					269,007
ក	ឧបករណ៍ត្រួតពិនិត្យគុណភាពទឹក					164,681					164,681
1	pH Meter-HQ30D Portable Multi Meter with pH Elecetrode 1m	កំប្លោ	-	-	-	6,900	-	-	-	-	6,900
2	Dissolved Oxygen Meter-HQ30D Portable Multi Meter with Desolved Oxygen Electrode 1m	-	-	-	-	19,798	-	-	-	-	19,798
3	Conductivity Meter-HQ30D Portable Multi Meter with Conductivity Electrode 1m	-	-	-	-	8,024	-	-	-	-	8,024
4	Electronic titrator titrate 10ml standard, complete set	-	-	-	-	14,000	-	-	-	-	14,000
5	Electronic titrator titrate 50ml standard, complete set	-	-	-	-	14,000	-	-	-	-	14,000
6	Turbidity Online Set, Consist of: (2 sets)	-	-	-	-	31,554	-	-	-	-	31,554
7	pH Online, Set Consist of: (2 sets)	-	-	-	-	20,361	-	-	-	-	20,361
8	Chlorine Online Set, Consist of: (1 set)	-	-	-	-	22,558	-	-	-	-	22,558
9	DR3900 SPECTROPHOTOMETER	-	-	-	-	27,486	-	-	-	-	27,486
៨	Glassware					57,940					57,940
1	Glass Beaker 250ml	12/pk	-	-	-	689	-	-	-	-	689
2	Round Media Bottle with GL45 Screw Cap, Graduated, 500 ML	4/pk	-	-	-	2,034	-	-	-	-	2,034
3	Sample Cell 1" Square Glass 10ml,2/pk-Cell 10ML	2/pk	-	-	-	5,830	-	-	-	-	5,830
4	Sample cell for 2100Q PORTABLE TURB, PK/6-Sample Cells, 1 inch with cap, 6/pk	ប្រអប់	-	-	-	1,681	-	-	-	-	1,681
5	Sample Cells, 10ml with cap, 6/pk	-	-	-	-	1,620	-	-	-	-	1,620
6	Erlenmeyer Flask, 25mL-flask elenmayer 20mL	ឈា	-	-	-	4,772	-	-	-	-	4,772
7	Erlenmeyer Flask 25mL	-	-	-	-	4,772	-	-	-	-	4,772
8	flask elenemayer 50 mL	-	-	-	-	86	-	-	-	-	86
9	Erlenmeyer Flask 250mL	-	-	-	-	98	-	-	-	-	98

ល.រ	បរិយាយ	ឯកតា	ឧបករណ៍ទី១				ឧបករណ៍ទី២				សរុប
			តម្លៃសរុប (គិតជាពាន់រៀល)				តម្លៃសរុប (គិតជាពាន់រៀល)				
			ថវិកា AFD	ថវិកា EIB	ថវិកាជំនួយ ឥតសំណង EU	រ.ទ.ស.ក	ថវិកា AFD	ថវិកា EIB	ថវិកាជំនួយ ឥតសំណង EU	រ.ទ.ស.ក	
10	Volumetric flask 50 mL	-	-	-	-	759	-	-	-	-	759
11	Class A Volumetric Flask 100mL with PTFE Keyhole Stopper	-	-	-	-	636	-	-	-	-	636
12	Class A Volumetric Flask 250mL with PTFE Keyhole Stopper	-	-	-	-	738	-	-	-	-	738
13	Class A Volumetric Flask 500mL with PTFE Keyhole Stopper	-	-	-	-	902	-	-	-	-	902
14	Class A Volumetric Flask 1000mL with PTFE Keyhole Stopper	-	-	-	-	964	-	-	-	-	964
15	Cylinder, Graduated, Mixing, Glass 25 mL	-	-	-	-	549	-	-	-	-	549
16	Cylinder, Graduated, Mixing, Glass 50 mL	-	-	-	-	656	-	-	-	-	656
17	Cylinder, Graduated, Mixing, Glass 250 mL	-	-	-	-	623	-	-	-	-	623
18	Cylinder, Graduated, Mixing, Glass 500 mL	-	-	-	-	763	-	-	-	-	763
19	Beaker Glass 50 mL	-	-	-	-	49	-	-	-	-	49
20	Beaker Glass 100 mL	-	-	-	-	49	-	-	-	-	49
21	Beaker Glass 250 mL	-	-	-	-	52	-	-	-	-	52
22	Proline Plus single channel pipette 1-10ml Fixed Volume, Micropipette 10mL	-	-	-	-	3,559	-	-	-	-	3,559
23	Plastic Transfer Pipetes 3 mL, Non-Sterile, 500pcs/Box	-	-	-	-	2,378	-	-	-	-	2,378
24	TENSETTE PIPET 0.1-1.0 ML- Pipette tension 0.1-1 mL	-	-	-	-	2,517	-	-	-	-	2,517
25	TENSETTE PIPET 0.1-1.0 ML- Pipette tension 1-10 mL	-	-	-	-	2,517	-	-	-	-	2,517
26	PETRI DISH W/PAD 47MM PK/100 GELMAN-Petridishes with Pad, 9 x 50 mm	pk/100	-	-	-	566	-	-	-	-	566
27	Cellulose nitrate, 0.45µm, white black, 47mm, 100/box	100/Pk	-	-	-	12,915	-	-	-	-	12,915
28	Glass Fiber filter without binder 0.7µm pore size,hydrophilic glass fiber, 47mm 100pcs/box	100/Pk	-	-	-	5,166	-	-	-	-	5,166
ក	Spare Part		-	-	-	46,385	-	-	-	-	46,385
1	Sension+ pH gel electrode with ceramic diaphragm (general use)	រាយ	-	-	-	775	-	-	-	-	775
2	SENSION+ Conductivity electrode (general use)	-	-	-	-	4,174	-	-	-	-	4,174
3	CL 17 Maintenance kit (Pre-Assembled Tubing)	ប្រអប់	-	-	-	517	-	-	-	-	517
4	Installation CL 17 kit	-	-	-	-	14,350	-	-	-	-	14,350
5	Turbidity Sensor	កំរូ	-	-	-	517	-	-	-	-	517

ល.រ	បរិយាយ	ឯកតា	សមាសទី១				សមាសទី២				សរុប
			តម្លៃសរុប (គិតជាពាន់រៀល)				តម្លៃសរុប (គិតជាពាន់រៀល)				
			ថវិកា AFD	ថវិកា EIB	ថវិកាជំនួយ ឥតសំណង EU	រ.ទ.ស.ភ	ថវិកា AFD	ថវិកា EIB	ថវិកាជំនួយ ឥតសំណង EU	រ.ទ.ស.ភ	
6	pH Sensor	-	-	-	-	5,460	-	-	-	-	5,460
7	Residual Chlorine Sensor	-	-	-	-	517	-	-	-	-	517
8	Conductivity Sensor	-	-	-	-	7,560	-	-	-	-	7,560
9	Dissolved Oxygen Sensor	-	-	-	-	517	-	-	-	-	517
10	Transmitter	-	-	-	-	12,000	-	-	-	-	12,000
គ	ឧបករណ៍ទ្រទង់គម្រោង					<u>4,678,642</u>					<u>4,678,642</u>
I	បរិក្ខារកុំព្យូទ័រ					<u>418,139</u>					<u>418,139</u>
1	ម៉ាស៊ីនកុំព្យូទ័រ Desktop	គ្រឿង	-	-	-	160,515	-	-	-	-	160,515
2	ម៉ាស៊ីនកុំព្យូទ័រយូរដៃ	-	-	-	-	112,750	-	-	-	-	112,750
3	ម៉ាស៊ីនបោះពុម្ព	-	-	-	-	62,525	-	-	-	-	62,525
4	ម៉ាស៊ីនស្តេត	-	-	-	-	8,139	-	-	-	-	8,139
5	ម៉ាស៊ីនថតចម្លង	-	-	-	-	18,450	-	-	-	-	18,450
6	ម៉ាស៊ីនកម្ទេចក្រដាស	-	-	-	-	3,280	-	-	-	-	3,280
7	ម៉ាស៊ីនថតឯកសារ	-	-	-	-	1,230	-	-	-	-	1,230
8	Camera សុវត្ថិភាព	-	-	-	-	51,250	-	-	-	-	51,250
II	បរិក្ខារ Server និង Network					<u>460,430</u>					<u>460,430</u>
1	Server and Shortage Upgrade	-	-	-	-	205,000	-	-	-	-	205,000
	Server	-	-	-	-	41,000	-	-	-	-	41,000
	storage	-	-	-	-	164,000	-	-	-	-	164,000
2	បរិក្ខារ Network					255,430					255,430
	Router	-	-	-	-	8,200	-	-	-	-	8,200
	FireWall	-	-	-	-	185,730	-	-	-	-	185,730
	Wireless Device	-	-	-	-	61,500	-	-	-	-	61,500
III	អាជ្ញាប័ណ្ណ					<u>561,536</u>					<u>561,536</u>
1	a Microsoft Office 365	-	-	-	-	55,350	-	-	-	-	55,350
2	b Microsoft Office Pro Plus	-	-	-	-	112,750	-	-	-	-	112,750
3	WinSvrDCCore 2019	-	-	-	-	266,336	-	-	-	-	266,336
4	Auto Cad (Annual Subscription)	-	-	-	-	53,300	-	-	-	-	53,300
5	Anti-Virus	-	-	-	-	73,800	-	-	-	-	73,800

ល.រ	បរិយាយ	ឯកតា	ធនាគារទី១				ធនាគារទី២				សរុប
			តម្លៃសរុប (គិតជាពាន់រៀល)				តម្លៃសរុប (គិតជាពាន់រៀល)				
			ថវិកា AFD	ថវិកា EIB	ថវិកាជំនួយ ឥតសំណង EU	រ.ទ.ស.ក	ថវិកា AFD	ថវិកា EIB	ថវិកាជំនួយ ឥតសំណង EU	រ.ទ.ស.ក	
IV	Add on Sport Billing System					32,718					32,718
1	Android Device	-	-	-	-	8,856	-	-	-	-	8,856
2	Mobile Printer	-	-	-	-	23,370	-	-	-	-	23,370
3	IP54 Mobile Printer Casing	-	-	-	-	492	-	-	-	-	492
V	Server and System Maintenance					598,600					598,600
1	SUMS Annual Maintenance	-	-	-	-	434,600	-	-	-	-	434,600
2	ការថែទាំ និង Update ប្រព័ន្ធ GIS និង Sense Water	-	-	-	-	164,000	-	-	-	-	164,000
VI	Add on Function For SUMS					110,700					110,700
1	Department Requisition Material and Checking Stock Availability Link to Project/ General purpose	-	-	-	-	82,000	-	-	-	-	82,000
2	Finance Dept. to issue Tax Invoice to Non-Consumers/Non-Trade/Contractors	-	-	-	-	28,700	-	-	-	-	28,700
V	គ្រឿងសង្ហារឹមការិយាល័យ					206,072					206,072
1	គុសម្រាប់អគ្គនាយករង	គ្រឿង	-	-	-	2,500	-	-	-	-	2,500
2	គុសម្រាប់ប្រធាននាយកដ្ឋាន	-	-	-	-	2,100	-	-	-	-	2,100
3	គុសម្រាប់អនុប្រធាននាយកដ្ឋាន	-	-	-	-	1,800	-	-	-	-	1,800
4	គុសម្រាប់ប្រធានការិយាល័យ	-	-	-	-	1,200	-	-	-	-	1,200
5	គុសម្រាប់អនុប្រធានការិយាល័យ	-	-	-	-	2,400	-	-	-	-	2,400
6	គុសម្រាប់ប្រធានផ្នែក	-	-	-	-	4,800	-	-	-	-	4,800
7	គុការិយាល័យមានកែងថត 01ជូរ	-	-	-	-	38,400	-	-	-	-	38,400
8	គុឈើប្រជុំជើងដែកបត់បាន	-	-	-	-	3,800	-	-	-	-	3,800
9	កៅអីពូកវិលមានភ្នាក់ដៃ បង្អែកខ្ពស់	-	-	-	-	1,415	-	-	-	-	1,415
10	កៅអីពូកវិលមានភ្នាក់ដៃ បង្អែកខ្ពស់	-	-	-	-	1,320	-	-	-	-	1,320
11	កៅអីពូកវិលមានភ្នាក់ដៃ បង្អែកខ្ពស់	-	-	-	-	1,128	-	-	-	-	1,128
12	កៅអីពូកវិលមានភ្នាក់ដៃ បង្អែកខ្ពស់	-	-	-	-	2,255	-	-	-	-	2,255
13	កៅអីពូកវិលមានភ្នាក់ដៃ បង្អែកខ្ពស់	-	-	-	-	4,240	-	-	-	-	4,240
14	កៅអីពូកជើងដែកអ៊ុណុកមានភ្នាក់ដៃ	-	-	-	-	3,180	-	-	-	-	3,180
15	កៅអីពូកជើងដែកអ៊ុណុកមានភ្នាក់ដៃ	-	-	-	-	8,883	-	-	-	-	8,883
16	កៅអីសំរាប់ទទួលភ្ញៀវ	-	-	-	-	816	-	-	-	-	816
17	កៅអីប្រជុំពូកមានភ្នាក់ដៃ	-	-	-	-	6,580	-	-	-	-	6,580

ល.រ	បរិយាយ	ឯកតា	មហាសន្និសីទ				មហាសន្និសីទ				សរុប
			តម្លៃសរុប (គិតជាពាន់រៀល)				តម្លៃសរុប (គិតជាពាន់រៀល)				
			ថវិកា AFD	ថវិកា EIB	ថវិកាជំនួយ ឥតសំណង EU	រ.ទ.ស.ក	ថវិកា AFD	ថវិកា EIB	ថវិកាជំនួយ ឥតសំណង EU	រ.ទ.ស.ក	
18	កៅអីប្រជុំធម្មតាគ្មានភ្នាក់ដៃ	-	-	-	-	16,750	-	-	-	-	16,750
19	ទូដាក់ឯកសារដៃកបញ្ជី	-	-	-	-	6,165	-	-	-	-	6,165
20	ទូដាក់ឯកសារដៃកផ្តុក	-	-	-	-	640	-	-	-	-	640
21	ទូដៃដាក់ឯកសារជាប់ជញ្ជាំង	-	-	-	-	10,800	-	-	-	-	10,800
22	ទូឈើជាប់ជញ្ជាំងដាក់ឯកសារ និងសម្ភារបណ្តុះបណ្តាល	-	-	-	-	9,000	-	-	-	-	9,000
23	ទូឈើដាក់ឯកសារជាប់ជញ្ជាំង	-	-	-	-	13,500	-	-	-	-	13,500
24	ទូឈើជាប់ជញ្ជាំងដាក់ សម្លៀកបំពាក់សន្តិសុខ	-	-	-	-	9,600	-	-	-	-	9,600
25	ម៉ាស៊ីនត្រជាក់សន្សំអគ្គិសនី 1.50 HP	-	-	-	-	2,600	-	-	-	-	2,600
26	ម៉ាស៊ីនត្រជាក់សន្សំអគ្គិសនី 2 HP ពិដាន	-	-	-	-	5,000	-	-	-	-	5,000
27	ម៉ាស៊ីនត្រជាក់សន្សំអគ្គិសនី 2 HP ព្យួរជញ្ជាំង	-	-	-	-	12,000	-	-	-	-	12,000
28	ម៉ាស៊ីនត្រជាក់សន្សំអគ្គិសនី 2.5HP	-	-	-	-	4,400	-	-	-	-	4,400
29	ម៉ាស៊ីនត្រជាក់សន្សំអគ្គិសនី 3 HP បញ្ជី	-	-	-	-	12,000	-	-	-	-	12,000
30	ម៉ាស៊ីនត្រជាក់សន្សំអគ្គិសនី 5 HP បញ្ជី	-	-	-	-	7,380	-	-	-	-	7,380
31	ទូទឹកកកចំណុះ ២២០លីត្រ	-	-	-	-	1,200	-	-	-	-	1,200
32	ឧបករណ៍ធ្វើសៀវភៅ IBIVO AG Seestrasse 346 Type A4-PB	-	-	-	-	2,220	-	-	-	-	2,220
33	ម៉ាស៊ីនរាប់ប្រាក់ TD-5CR	-	-	-	-	6,000	-	-	-	-	6,000
VI	សម្ភារសំរាប់តភ្ជាប់ការងារថែទាំជួសជុលបណ្តាញចែក ចាយ					1,106,040					1,106,040
1	សម្ភារសម្រាប់ការងារជួសជុលបណ្តាញមេ	-	-	-	-	696,348	-	-	-	-	696,348
2	សម្ភារថែទាំជួសជុលទឹកឆ្លាយនៅកោះរេ ជ្រំ និងព្រែកឯង	-	-	-	-	321,120	-	-	-	-	321,120
3	សម្ភារសម្រាប់ការជួសជុលបណ្តាញចូល ផ្ទះ	-	-	-	-	56,572	-	-	-	-	56,572
4	សម្ភារជួសជុលនាឡិកាតំបន់	-	-	-	-	32,000	-	-	-	-	32,000
VII	មធ្យោបាយការងារ					1,164,728					1,164,728
1	ម៉ាស៊ីនភ្លើង SH700DX, 5KWA	គ្រឿង	-	-	-	37,665	-	-	-	-	37,665
2	ម៉ាស៊ីនភ្លើង SE8000, 7KWA+ភ្លើងហ្វូ	-	-	-	-	29,970	-	-	-	-	29,970
3	ម៉ាស៊ីនបុកបេតុងអគ្គិសនី	-	-	-	-	20,655	-	-	-	-	20,655
4	ម៉ូទ័របូមទឹក 220v/2kw ប្រភេទ submersible	-	-	-	-	9,923	-	-	-	-	9,923
5	ម៉ាស៊ីនកាត់បំពង់ដែកប្រើឌីស៊ី	-	-	-	-	1,620	-	-	-	-	1,620
6	រោងដែកស្តាប់ទឹកឆ្លាយ (Listening Bar)	-	-	-	-	14,175	-	-	-	-	14,175

ល.រ	បរិយាយ	ឯកតា	សមាសទី១				សមាសទី២				សរុប
			តម្លៃសរុប (គិតជាពាន់រៀល)				តម្លៃសរុប (គិតជាពាន់រៀល)				
			ថវិកា AFD	ថវិកា EIB	ថវិកាជំនួយ ឥតសំណង EU	រ.ទ.ស.ក	ថវិកា AFD	ថវិកា EIB	ថវិកាជំនួយ ឥតសំណង EU	រ.ទ.ស.ក	
7	ម៉ូទ័រស្វ័យប្រតិបត្តិ	-	-	-	-	4,253	-	-	-	-	4,253
8	កាំបិតកាត់បំពង់(ទំហំ ៦៣មម- ២២៥មម)_ថ្មី	-	-	-	-	31,590	-	-	-	-	31,590
9	ម៉ាស៊ីនកាត់បេតុង (ផ្លែកាត់ទំហំ ៤៥០មម)	-	-	-	-	34,425	-	-	-	-	34,425
10	ឧបករណ៍រក្សាទុក (Metal Location)	-	-	-	-	16,200	-	-	-	-	16,200
11	ម៉ាស៊ីនអ៊ុតបំពង់ (Electro-Fusion)	-	-	-	-	104,160	-	-	-	-	104,160
12	ម៉ាស៊ីនអ៊ុតបំពង់ (Butt-Fusion) ទំហំ 90-225mm	-	-	-	-	6,480	-	-	-	-	6,480
13	ម៉ាស៊ីនបូកបង្ហាបដី (Tamping Rammer)	-	-	-	-	24,300	-	-	-	-	24,300
14	ម៉ូទ័របាញ់ខ្យល់ចូលក្នុងប្រអប់+ ទុរយោស័ពត៌	-	-	-	-	6,480	-	-	-	-	6,480
15	ម៉ាស៊ីនបាញ់ទឹកសំអាតការដ្ឋាន	-	-	-	-	3,443	-	-	-	-	3,443
16	បន្ទះដែកបូកទុបដី (Light Sheet Piles)	-	-	-	-	40,500	-	-	-	-	40,500
17	បន្ទះដែកទុបដី (Steel Plate)	-	-	-	-	24,300	-	-	-	-	24,300
18	ក្បាលបូកបេតុងប្រើជាមួយ Excavation	-	-	-	-	12,150	-	-	-	-	12,150
19	ឧបករណ៍វាស់សំពាធទឹក (Data Logger)	-	-	-	-	182,250	-	-	-	-	182,250
20	ឧបករណ៍ចោះបំពង់ដែក	-	-	-	-	5,670	-	-	-	-	5,670
21	ម៉ាស៊ីនអ៊ុតជង្គង់ស្តង់ដារ (25mm- 32mm) Manual Socket Fusion	-	-	-	-	3,690	-	-	-	-	3,690
22	ដែកសន្លឹក (Steel Plate 6mx2mx0.02m)	សន្លឹក	-	-	-	145,140	-	-	-	-	145,140
23	ក្បាលបូកបេតុង (ប្រើភ្ជាប់ Backhoe Loader)	គ្រឿង	-	-	-	93,200	-	-	-	-	93,200
24	ក្បាលបូកបេតុង (ប្រើភ្ជាប់ Excavator)	គ្រឿង	-	-	-	58,000	-	-	-	-	58,000
25	ម៉ូទ័របូកបេតុង 220V	រាយ	-	-	-	20,000	-	-	-	-	20,000
26	ម៉ូទ័របូមទឹក ទំហំ100mm កំលាំង380V	រាយ	-	-	-	20,000	-	-	-	-	20,000
27	ម៉ូទ័រកាត់បំពង់ដែក (កាន់ដៃ) ប្រើឌីសស្នូត គូប (180មម)	គ្រឿង	-	-	-	9,690	-	-	-	-	9,690
28	ម៉ាស៊ីនកាត់បំពង់ដែកប្រើប្រាស់	រាយ	-	-	-	128,000	-	-	-	-	128,000
29	ម៉ាស៊ីនកាត់បំពង់ប្រើឌីសស្នូត (300mm)	រាយ	-	-	-	36,000	-	-	-	-	36,000
30	GPS	គ្រឿង	-	-	-	31,200	-	-	-	-	31,200
31	Kiren Jack ទំហំ 250 X250 X500	គ្រឿង	-	-	-	9,600	-	-	-	-	9,600
VIII រថយន្ត និងម៉ូតូបំរើការដ្ឋាន						19,680					19,680
1	ម៉ូតូ	គ្រឿង	-	-	-	19,680	-	-	-	-	19,680
ឃ្ល ការងារសំណង់ស៊ីវិល						1,674,600					1,674,600

ល.រ	បរិយាយ	ឯកតា	សមាសទី១				សមាសទី២				សរុប
			តម្លៃសរុប (គិតជាពាន់រៀល)				តម្លៃសរុប (គិតជាពាន់រៀល)				
			ថវិកា AFD	ថវិកា EIB	ថវិកាជំនួយ ឥតសំណង EU	រ.ទ.ស.ក	ថវិកា AFD	ថវិកា EIB	ថវិកាជំនួយ ឥតសំណង EU	រ.ទ.ស.ក	
1	គម្រោងសាងសង់បន្ថែមសំយាបអគារ ខាងក្រោយអគារសាលាសេវាកម្មទឹកស្អាត និងអនាម័យ(ទំហំ5.56មx 33.15ម)	កន្លែង	-	-	-	116,000	-	-	-	-	116,000
2	កែសម្រួលអគារបណ្តាញចូលផ្ទះ និងការិ.ទំនាក់ទំនងអតិថិជន (ភូមិព្រែក)	កន្លែង	-	-	-	106,600	-	-	-	-	106,600
3	បំពាក់ការមេវ៉ាសុវត្តិភាពស្ថានីយទឹកល្អក់ (ជ្រោយចង្វារ)	កន្លែង	-	-	-	12,000	-	-	-	-	12,000
4	កែសម្រួលអាងកូរយឹតនិងអាងរង (និរោធ)	កន្លែង	-	-	-	80,000	-	-	-	-	80,000
5	ធ្វើរូបតាងរោងចក្រនិរោធជំហានទី២	កន្លែង	-	-	-	35,000	-	-	-	-	35,000
6	ជួសជុលប្រាំងទន្លេ បាក់ដីបំពេញប្រាំងដែលបាក់ និងទម្លាក់ថ្មចូលក្នុងទន្លេនៅស្ថានីយបូមទឹកល្អក់ក្តីតាកុយ	កន្លែង	-	-	-	600,000	-	-	-	-	600,000
7	ដាក់លូបង្ហូរទឹកកខ្វក់បន្តចូលទន្លេទំហំ១ ២០០មម.ប្រវែង5៨ម៉ែត្រ (និរោធ)	កន្លែង	-	-	-	615,000	-	-	-	-	615,000
8	បន្ទប់ដាក់ ត្រង់ស៊ីម៉ង់ ម៉ាស៊ីនផលិតក្រូម៉ាថ្មី (និរោធ)	កន្លែង	-	-	-	30,000	-	-	-	-	30,000
9	កែសម្រួលបន្ទប់ពិសោធន៍ (និរោធ)	កន្លែង	-	-	-	80,000	-	-	-	-	80,000
សរុប (ក + ខ + គ + ឃ)			63,932,454	64,602,785	19,116,250	43,056,491	66,104,046	67,256,953	19,116,250	34,186,350	377,371,578

សង្ខេបផែនការវិនិយោគសម្រាប់ឆ្នាំ ២០២០	ថវិកា AFD	ថវិកា EIB	ថវិកាជំនួយ ឥតសំណង EU	ថវិកា រ.ទ.ស.ក	សរុបប្រចាំឆ្នាំ
ក-ផែនការពង្រីកសមត្ថភាពប្រព័ន្ធផ្គត់ផ្គង់ទឹក	130,036,499,927	131,859,738,100	38,232,500,000	68,769,316,959	368,898,054,986
ខ-ផែនការកែលម្អប្រព័ន្ធផ្គត់ផ្គង់ទឹក	-	-	-	2,120,281,900	2,120,281,900
គ-ផែនការឧបករណ៍ទ្រទ្រង់គម្រោង	-	-	-	4,678,641,580	4,678,641,580
ឃ-ផែនការសំណង់ស៊ីវិល	-	-	-	1,674,600,000	1,674,600,000
សរុប (ត្រឹមត្រូវ)	130,036,499,927	131,859,738,100	38,232,500,000	77,242,840,439	377,371,578,466